

# Elektromobilität in Österreich

## Zahlen, Daten & Fakten | August 2023



**3.945**  
BEV-PKW (M1)  
Neuzulassungen



**343**  
BEV-LNF (N1)  
Neuzulassungen



**4**  
BEV-SNF (N2 + N3)  
Neuzulassungen



**3**  
BEV-Busse (M2 + M3)  
Neuzulassungen

### Ziel 2030: 100% -Neuzulassungen

**21%** BEV-Anteil an PKW-Neuzulassungen (M1)  
im August 2023



**139.415**  
BEV-PKW (M1)  
im Bestand



**20.004**  
Ladepunkte  
im Bestand

### Was bedeutet BEV ?

BEV ist die Abkürzung für „battery electric vehicle“, also für ein rein batterieelektrisches Fahrzeug.

## ➤ Stimmungsbilder und Einschätzungen im August 2023

Im August schreitet die Elektrifizierung des Verkehrssektors weiter voran. OLE – Österreichs Leitstelle für Elektromobilität verfolgt die Zahlen und Daten und verknüpft sie mit Einschätzungen zu den wichtigsten Entwicklungen.

### Auf in die elektrifizierte Zukunft!

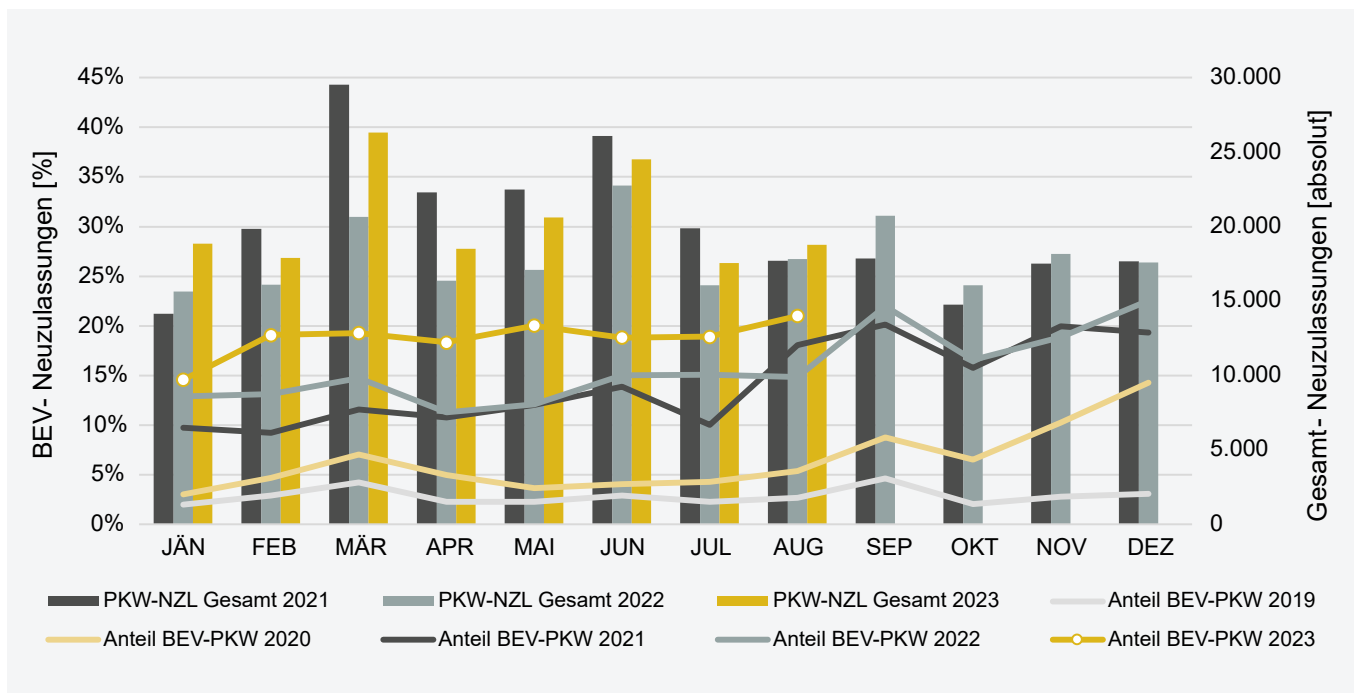
Erstmals beträgt der Neuzulassungsanteil batterieelektrischer PKW in 23 Ländern weltweit über fünf Prozent. Diese Neuzulassungs-Marke gilt als der entscheidende Indikator für die Entwicklungskurve der Elektromobilität im jeweiligen Land. Auch in Österreich schreitet die Elektromobilität mit

großen Schritten voran. Ab dem Jahr 2025 sollen in Österreich nur mehr emissionsfreie Fahrzeuge für den Taxi-betrieb neu zugelassen werden. Um Taxiunternehmen bestmöglich bei der Dekarbonisierung zu unterstützen, wurde ein Projekt (eTaxi Austria) ins Leben gerufen. Die Anmeldephase für Unternehmen begann im August diesen Jahres in Wien mit acht Taxistandplätzen und 56 Fahrzeugen und Graz mit zwei Taxistandplätzen und 10 Fahrzeugen.

Während der Wiener Elektro Tage 2023 im September wurden die mit konduktiven Ladesystemen ausgerüsteten Stellplätze erstmals der Öffentlichkeit vorgestellt. Das Projekt eTaxi Austria ist Teil des Förderprogramms Zero Emission Mobility des Klimaschutzministeriums und des Klima- und Energiefonds. Das Fördervolumen beträgt 8,5 Millionen Euro.

Quellen: BNN Bloomberg; APA.OTS [08/2023], APA.OTS [09/2023], Electrive.net, eTaxi Austria

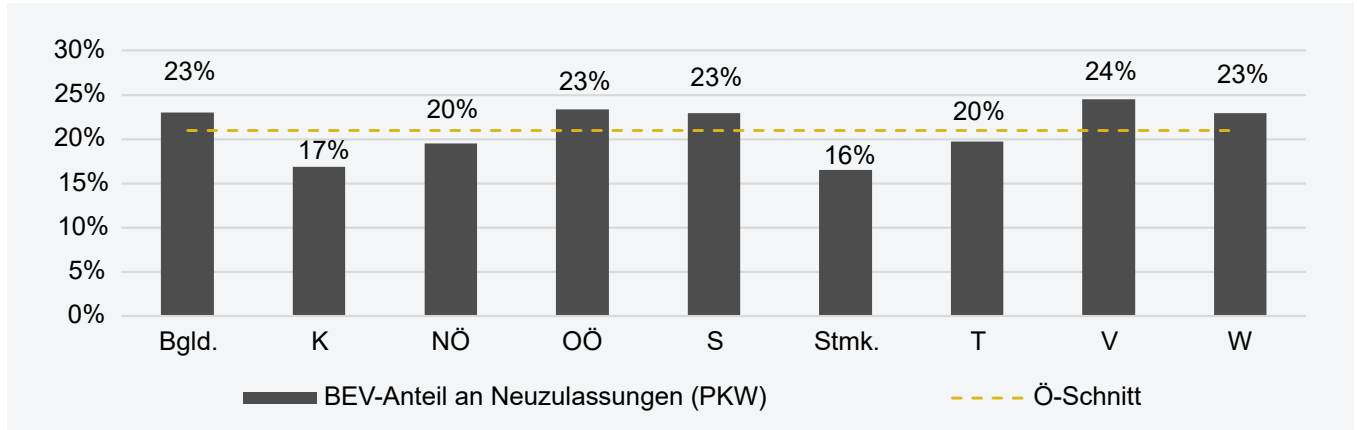
## Neuzulassungen pro Monat: BEV-PKW (M1), 2019-2023



Quelle: Statistik Austria; Datenstand: Ende des jeweiligen Monats bzw. 31.08.2023; Darstellung: AustriaTech

## Neuzulassungen im August 2023

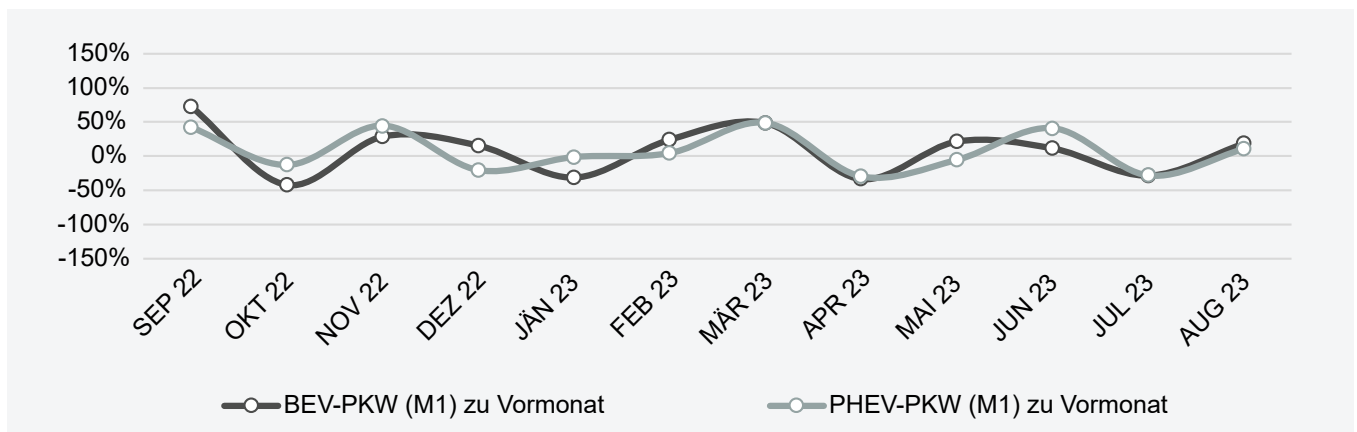
➤ Top 3 bei BEV-PKW (M1): V 24% OÖ 23% Bgld. 23%



Quelle: Statistik Austria; Datenstand: Ende des jeweiligen Monats, Darstellung: AustriaTech

## Trend bei Neuzulassungen im Monatsvergleich

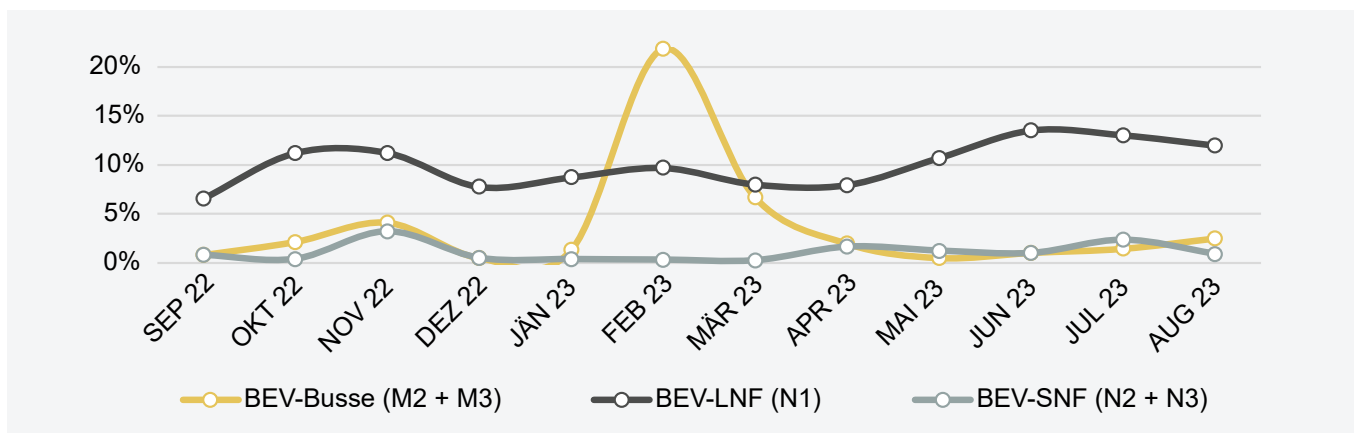
➤ BEV-PKW (M1): +19% zum Vormonat / PHEV: +11% zum Vormonat



Quelle: Statistik Austria; Datenstand: Ende des jeweiligen Monats, Darstellung: AustriaTech

## Neuzulassungen nach Nutzfahrzeugklassen

➤ BEV-LNF (N1): 343 / BEV-SNF (N2 + N3): 4 / BEV-Busse (M2 + M3): 3



Quelle: Statistik Austria; Datenstand: Ende des jeweiligen Monats, Darstellung: AustriaTech

## Neuzulassungen pro Jahr nach Fahrzeugart, Kraftstoffart bzw. Energiequelle

Fahrzeugarten, Kraftstoffarten bzw. Energiequellen	2014	2015	2016	2017	2018	2019	2020	2021	2022	2023 Aug
<b>Personenkraftwagen Klasse M1</b>	303.318	308.555	329.604	353.320	341.068	329.363	248.740	239.803	215.050	163.046
Benzin inkl. Hybride*	128.339	124.725	135.061	170.230	190.655	186.943	125.949	120.929	106.805	78.554
Diesel inkl. Hybride*	172.471	180.340	188.989	175.501	141.119	130.423	98.757	70.782	60.735	42.285
Gas (CNG, LPG; mono- & bivalent)	790	703	486	435	642	580	407	86	63	5
Plug-In Hybrid (PHEV)	434	1.101	1.237	1.721	1.888	2.156	7.641	14.626	13.268	11.554
Batterieelektrisch (BEV)	1.281	1.677	3.826	5.433	6.757	9.242	15.972	33.366	34.165	30.638
Wasserstoff (FCEV)	3	9	5	0	7	19	14	14	14	10
BEV-Neuzulassungen: Änderung zu Vorjahr (PKW)	95,87%	30,91%	128,15%	42,00%	24,37%	36,78%	72,82%	108,90%	2,39%	56,72%
BEV-Anteil an Neuzulassungen (PKW)	0,42%	0,54%	1,16%	1,54%	1,98%	2,81%	6,42%	13,91%	15,89%	18,79%
<b>Weitere BEV der Klassen L, M, N</b>	876	930	1.949	1.910	2.724	3.141	3.558	6.155	6.485	4.468
Motorräder/Trikes/Quads (Klasse L)	672	651	1.478	1.667	2.251	2.617	2.805	3.765	4.335	2.285
Busse (Klasse M2 + M3)	1	12	22	6	17	22	14	11	26	19
Leichte Nutzfahrzeuge LNF (Klasse N1; < 3.5 t)	203	267	449	237	446	500	739	2.341	2.067	2.138
Schwere Nutzfahrzeuge SNF (Klasse N2 + N3; > 3.5 t)	0	0	0	0	10	2	0	38	57	26

\* Hybride ohne externe Lademöglichkeit

Quelle: Statistik Austria; Datenstand: jeweils 31.12. des entsprechenden Jahres bzw. 31.08.2023; Darstellung: AustriaTech

## Bestand pro Jahr nach Fahrzeugart, Kraftstoffart bzw. Energiequelle

Fahrzeugarten, Kraftstoffarten bzw. Energiequellen	2014	2015	2016	2017	2018	2019	2020	2021	2022	2023 Aug
<b>Personenkraftwagen Klasse M1</b>	4.694.921	4.748.048	4.821.557	4.898.578	4.978.852	5.039.548	5.091.827	5.133.836	5.150.890	5.182.858
Benzin inkl. Hybride*	2.022.609	2.032.461	2.054.541	2.102.712	2.167.858	2.217.132	2.250.050	2.278.751	2.303.486	2.326.326
Diesel inkl. Hybride*	2.663.605	2.703.950	2.750.270	2.771.738	2.778.552	2.778.732	2.775.925	2.743.683	2.690.025	2.658.683
Gas (CNG, LPG; mono- & bivalent)	4.542	5.087	5.373	5.543	5.877	6.078	6.063	5.787	5.512	5.274
Plug-In Hybrid (PHEV)	776	1.512	2.287	3.948	5.710	8.042	15.237	29.021	41.580	53.092
Batterieelektrisch (BEV)	3.386	5.032	9.073	14.618	20.831	29.523	44.507	76.539	110.225	139.415
Wasserstoff (FCEV)	3	6	13	19	24	41	45	55	62	68
BEV-Bestand: Änderung zu Vorjahr (PKW)	63,57%	48,61%	80,31%	61,12%	42,50%	41,73%	50,75%	71,97%	44,01%	44,59%
BEV-Anteil am Gesamtbestand (PKW)	0,07%	0,11%	0,19%	0,30%	0,42%	0,59%	0,87%	1,49%	2,14%	2,69%
<b>Weitere BEV der Klassen L, M, N</b>	6.067	6.532	7.524	8.912	10.920	13.311	16.080	21.561	26.504	30.972
Motorräder/Trikes/Quads (Kl. L)	5.116	5.324	5.907	7.057	8.614	10.533	12.565	15.716	18.621	20.906
Busse (Klasse M2 + M3)	131	138	149	143	154	161	172	174	202	221
Leichte Nutzfahrzeuge LNF (Klasse N1; < 3.5 t)	819	1.069	1.467	1.711	2.141	2.605	3.330	5.627	7.582	9.720
Schwere Nutzfahrzeuge SNF (Klasse N2 + N3; > 3.5 t)	1	1	1	1	11	12	13	44	99	125

\* Hybride ohne externe Lademöglichkeit

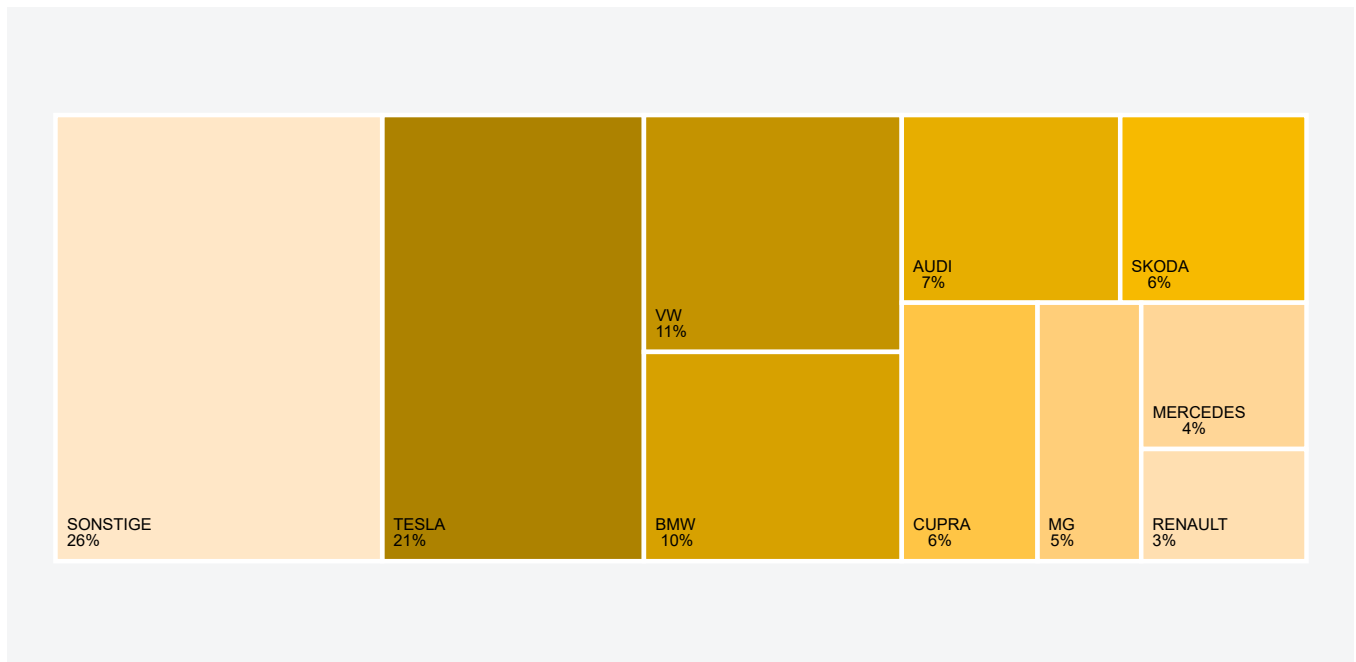
Quelle: Statistik Austria; Datenstand: jeweils 31.12. des entsprechenden Jahres bzw. 31.08.2023; Die Bestandszahlen 2023 für Plug-In-Hybrid (PHEV) sowie für "Weitere BEV der Klassen L, M, N" wurden auf Basis des Altbestands (31.12.2022) und den kumulierten Neuzulassungen des laufenden Jahres berechnet; Darstellung: AustriaTech

## Meistzugelassene BEV-PKW (M1) nach Modellen, 1. bis 2. Quartal 2023



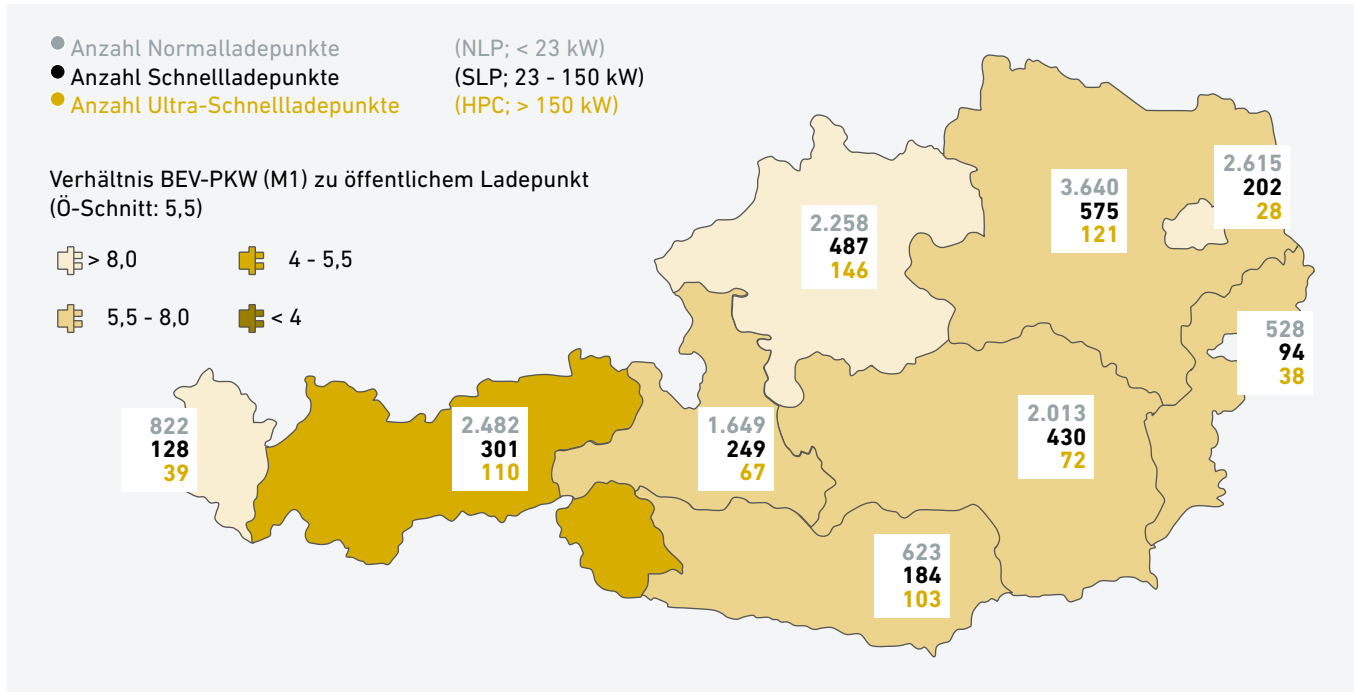
Quelle: Statistik Austria; Datenstand: 30.06.2023, Darstellung: AustriaTech

## Meistzugelassene BEV-PKW (M1) nach Marken, 1. bis 2. Quartal 2023



Quelle: Statistik Austria; Datenstand: 30.06.2023, Darstellung: AustriaTech

## Bestand öffentlich zugänglicher Ladepunkte pro Bundesland, August 2023\*



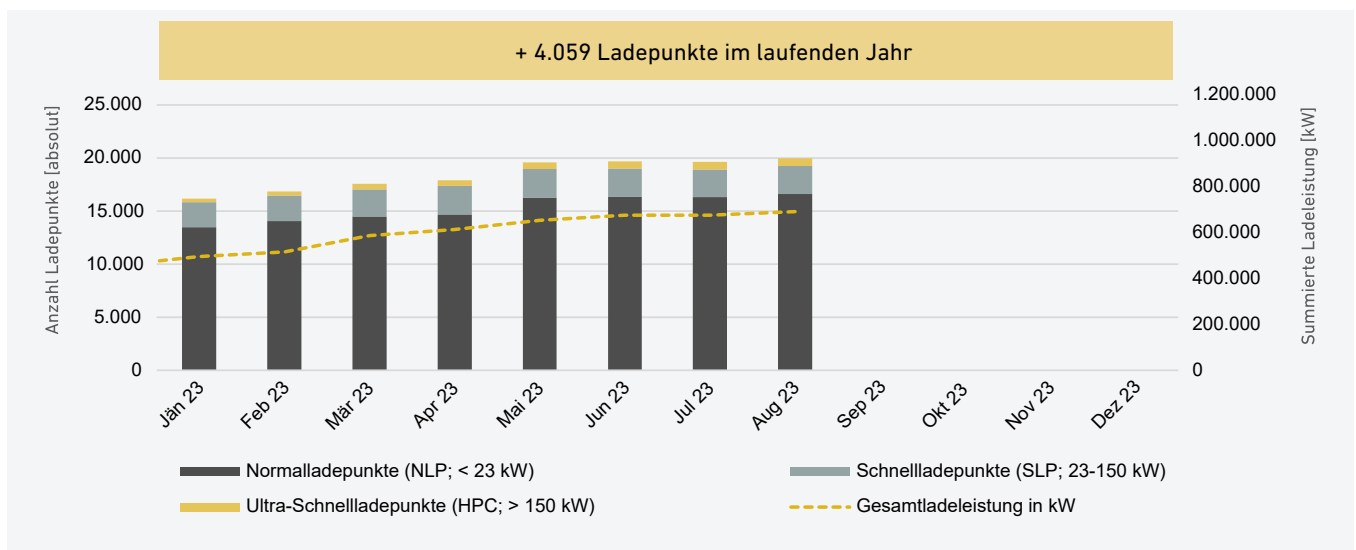
Quelle: E-Control; Datenstand: 01.09.2023, Darstellung: AustriaTech

Mit Stand 1. September 2023 besteht das österreichische Ladenetz mit 16.630 Normalladepunkten, 2.650 Schnellladepunkten und 724 Ultra-Schnellladepunkten aus insgesamt 20.004 öffentlich zugänglichen Ladepunkten.

OLÉ - Österreichs Leitstelle für Elektromobilität unterstützt den Ausbau von effizienter Ladeinfrastruktur im öffentlichen Raum durch Verbesserung von Rahmenbedingungen und Förderprogrammen. Die Leitstelle setzt sich dafür ein, die richtige Ladeinfrastruktur für das jeweilige Ladeszenario zu finden. Um den Hochlauf voranzutreiben, braucht es alle Formen von Ladeinfrastruktur zwischen intelligenter Langsamladung am Wohn- und Arbeitsort und HPC-Ladepunkten auf Haupttrouten.

\* Mit der Auswertung vom 01.09.2023 führte das Team der OLÉ - Österreichs Leitstelle für Elektromobilität eine Datenbereinigung auf Basis des Ladestellenverzeichnisses der E-Control durch. Dabei wurden Falsch- und Doppelseinträge für die Analyse entfernt.

## Bestand öffentlich zugänglicher Ladepunkte und Gesamtladeleistung, 2023\*



Quelle: E-Control; Datenstand: Ende des jeweiligen Monats; Darstellung: AustriaTech

# Impressum



## About

Die monatliche Publikation „Zahlen, Daten & Fakten der Elektromobilität in Österreich“ wird von AustriaTech in ihrer Rolle als OLÉ - Österreichs Leitstelle für Elektromobilität erstellt und bietet einen kompakten Überblick zu aktuellen Entwicklungen in der Elektromobilität. Die Leitstelle ist neutraler Dreh- und Angelpunkt sowie Koordinationsstelle für die österreichischen Elektromobilitätsagenden.

Das Archiv der Publikationsreihe „Zahlen, Daten & Fakten der Elektromobilität in Österreich“ finden Sie unter [www.austriatech.at/downloads](http://www.austriatech.at/downloads) sowie unter [www.austriatech.at/zahlen-daten-fakten-archiv](http://www.austriatech.at/zahlen-daten-fakten-archiv)

## Kontakt

[leitstelle-elektromobilitaet@austriatech.at](mailto:leitstelle-elektromobilitaet@austriatech.at)  
[linkedin.com/showcase/ole-oessterreichs-leitstelle-fuer-elektromobilitaet](https://www.linkedin.com/showcase/ole-oessterreichs-leitstelle-fuer-elektromobilitaet)  
[www.austriatech.at/leitstelle-elektromobilitaet](http://www.austriatech.at/leitstelle-elektromobilitaet)

## Medieninhaber und Herausgeber

AustriaTech – Gesellschaft des Bundes  
für technologiepolitische Maßnahmen GmbH  
Raimundgasse 1/6, 1020 Wien, Österreich  
FN 92873d, Handelsgericht Wien  
UID Nummer: ATU39393704  
Stand: August 2023  
Tel: +43 1 26 4333 444  
[office@austriatech.at](mailto:office@austriatech.at), [www.austriatech.at](http://www.austriatech.at)

Copyright Coverphoto: AustriaTech/Shutterstock

AustriaTech steht zu 100% im Eigentum des Bundes. Die Aufgaben des Gesellschafters werden vom Bundesministerium für Klimaschutz, Umwelt, Energie, Mobilität, Innovation und Technologie wahrgenommen. In sämtlichen Publikationen der AustriaTech wird eine gendergerechte Schreibweise berücksichtigt.

### Glossar

BEV:	Batterieelektrisches Fahrzeug
FCEV:	Brennstoffzellen-Fahrzeug
PHEV:	Plug-In-Hybrid-Fahrzeug
BEV + FCEV + PHEV:	E-Fahrzeuge