

Elektromobilität in Österreich

Zahlen, Daten & Fakten | Februar 2023



3.415
E-PKW (BEV) M1
Neuzulassungen



220
E-LNF (BEV) N1
Neuzulassungen



8
E-SNF (BEV) N2, N3,
M2, M3 Neuzulassungen



115.892
E-PKW (BEV) M1
Bestand

Ziel 2030: 100% E-Neuzulassungen

19% E-PKW-Anteil (BEV) an M1-Neuzulassungen
im Februar 2023



➤ Trend Februar

Im Februar wurden 3.415 E-PKW und 220 E-LNF in Österreich neu zugelassen. Der Bestand an batterieelektrischen PKW (BEV) ist somit auf 115.892 angestiegen. Im Bundesländervergleich führt Tirol mit einem BEV-Anteil an den Neuzulassungen von 22,03%.

➤ Stimmungsbilder und Einschätzungen im Februar 2023

Im Februar schreitet die Elektrifizierung des Verkehrssektors weiter voran. OLE – Österreichs Leitstelle für Elektromobilität verfolgt die Zahlen und Daten und verknüpft sie mit Einschätzungen zu den wichtigsten Entwicklungen.

Flottenelektrifizierung in Österreich voll im Gange!

Der Februar steht im Zeichen batterieelektrischer Fuhrparks, insbesondere bei Nutzfahrzeugen.

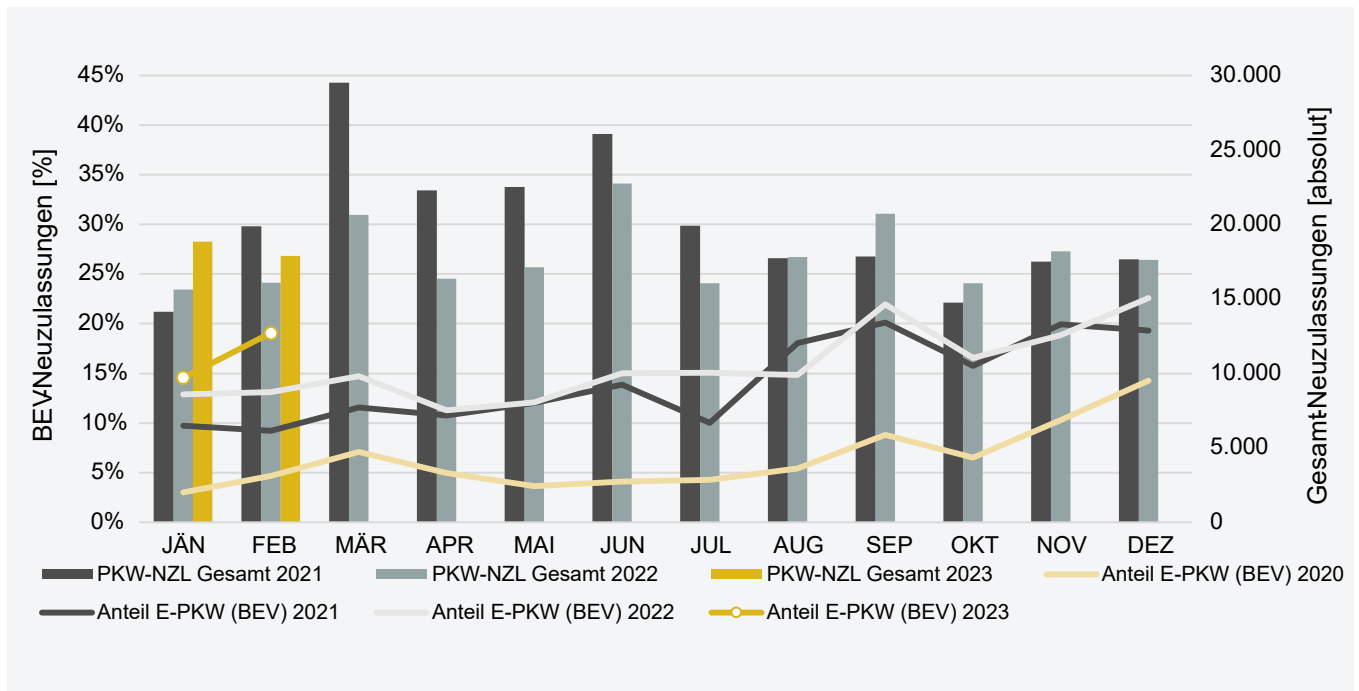
So hat Carglass angekündigt, ab Jänner 2024 in Österreich nur noch Dienstwagen mit Elektroantrieb anzuschaffen. Damit werden schrittweise 850 Fahrzeuge der eigenen Flotte umgestellt.

Weiters hat die Österreichische Post AG angekündigt, bis Jahresende ihre Zustellfahrzeuge in der Landeshauptstadt Innsbruck zu elektrifizieren. Noch heuer werden dort 70 neue E-Fahrzeuge erworben, womit sich die Flotte auf 100 E-Fahrzeuge erweitert. Gleichzeitig werden 60 Ladestationen an vier Standorten errichtet. Die Investitionskosten für die Umstellung samt eigener Stromerzeugung mit Photovoltaikanlagen belaufen sich auf 3,3 Millionen Euro. Neben Graz wird die Post damit auch in Innsbruck emissionsfrei zugestellt. Seit dem Jahr 2022 erwirbt die Post AG nur mehr E-Fahrzeuge für ihre Zustelldienste, so wurde vor kurzem in Wien das 3.000ste E-Fahrzeug in Betrieb genommen.

Die Elektrifizierung betrieblicher Flotten in Österreich nimmt damit weiter Fahrt auf. Der Ankauf emissionsfreier Nutzfahrzeuge wird ab März durch das Förderprogramm ENIN zusätzlich unterstützt.

Quellen: Electrivate.net [13.02.2023]; Electrivate.net [22.02.2023], APA OTS, Electrivate.net [02.03.2022]; FFG.at/ENIN

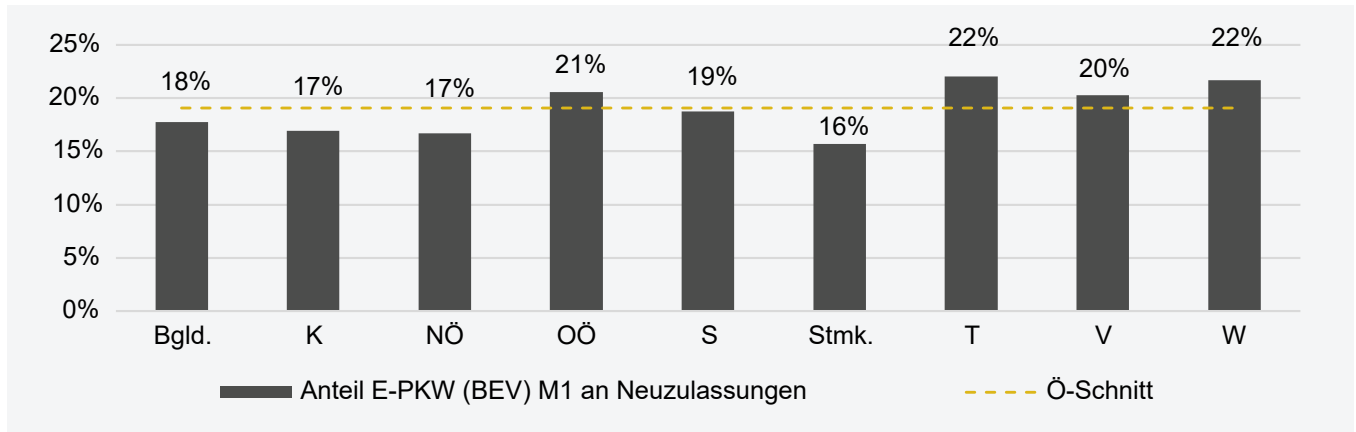
Neuzulassungen pro Monat: E-PKW (BEV) M1, 2020-2023



Quelle: Statistik Austria; Datenstand: Ende des jeweiligen Monats bzw. 28.02.2023; Darstellung: AustriaTech

Neuzulassungen im Februar 2023

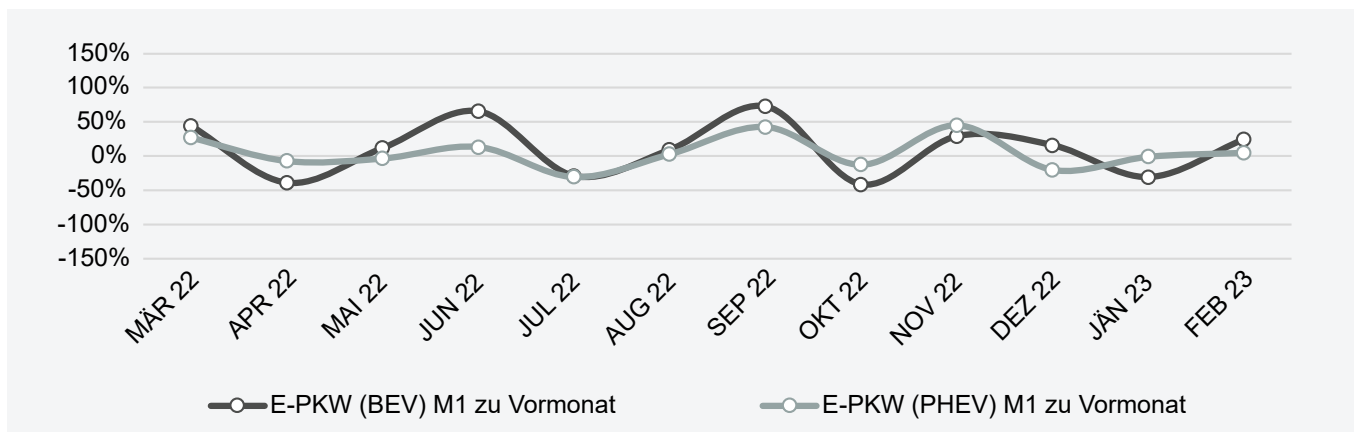
➤ Top 3 bei E-PKW (BEV) M1: T 22% W 22% OÖ 21%



Quelle: Statistik Austria; Datenstand: Ende des jeweiligen Monats, Darstellung: AustriaTech

Trend bei Neuzulassungen im Monatsvergleich

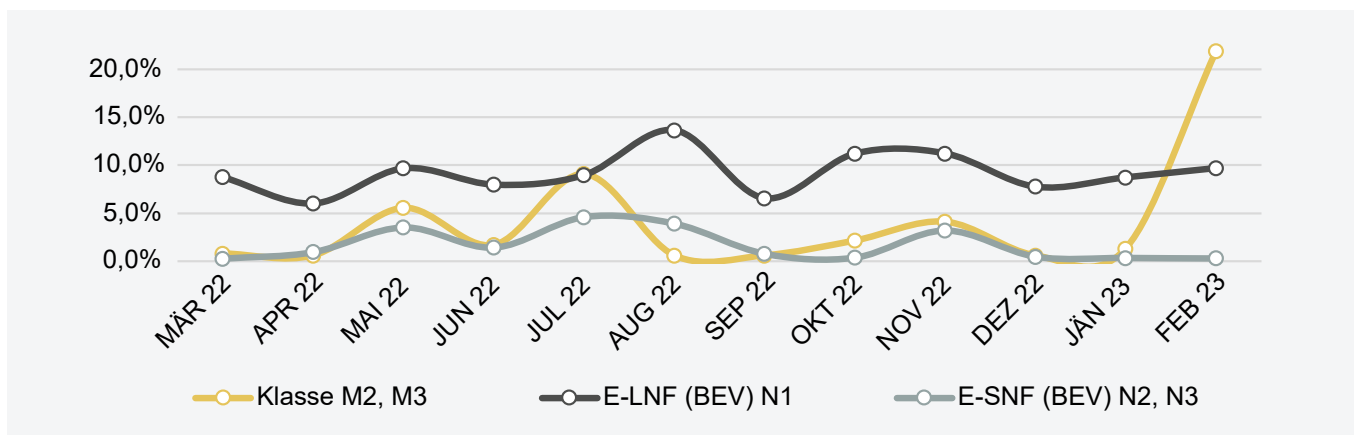
➤ BEV: +24% zum Vormonat / PHEV: +5% zum Vormonat



Quelle: Statistik Austria; Datenstand: Ende des jeweiligen Monats, Darstellung: AustriaTech

Neuzulassungen nach Nutzfahrzeugklassen

➤ E-LNF (BEV) N1: 220 / E-SNF (BEV) N2, N3: 1 / E-Busse (BEV): 7



Quelle: Statistik Austria; Datenstand: Ende des jeweiligen Monats, Darstellung: AustriaTech

Neuzulassungen pro Jahr nach Fahrzeugart, Kraftstoffart bzw. Energiequelle

Fahrzeugarten, Kraftstoffarten bzw. Energiequellen	2014	2015	2016	2017	2018	2019	2020	2021	2022	2023 Feb
Personenkraftwagen Kl. M1	303.318	308.555	329.604	353.320	341.068	329.363	248.740	239.803	215.050	36.745
Benzin inkl. Flex-Fuel	126.503	122.832	131.756	163.701	184.150	176.706	107.771	91.478	78.567	13.149
Diesel	172.381	179.822	188.820	175.458	140.111	126.311	90.909	58.263	48.115	7.519
Elektro (BEV)	1.281	1.677	3.826	5.433	6.757	9.242	15.972	33.366	34.165	6.160
Erdgas CNG (monovalent & bivalent)	788	703	484	435	641	578	407	85	59	0
Plug-In Hybrid (PHEV)	434	1.101	1.237	1.721	1.888	2.156	7.641	14.626	13.268	2.494
Wasserstoff (FCEV)	3	9	5	0	7	19	14	14	14	1
E-Fahrzeuge Neuzulassungen M1 (BEV, PHEV, FCEV)	1.718	2.787	5.068	7.154	8.652	11.417	23.627	48.006	47.447	8.655
Elektrofahrzeug-Anteil an Neuzulassungen M1	0,57%	0,90%	1,54%	2,02%	2,54%	3,47%	9,50%	20,02%	22,06%	23,55%
Weitere reine Elektrofahrzeuge der Klassen L, M, N	876	930	1.949	1.910	2.724	3.141	3.558	6.155	6.485	587
Motorbikes/Trikes/Quadricycles (Kl. L)	672	651	1.478	1.667	2.251	2.617	2.805	3.765	4.335	214
Omnibusse Klasse M2, M3	1	12	22	6	17	22	14	11	26	8
Lastkraftwagen Klasse N1 (< 3,5 to)	203	267	449	237	446	500	739	2.341	2.067	363
Lastkraftwagen Klasse N2, N3 (> 3,5 to)	0	0	0	0	10	2	0	38	57	2

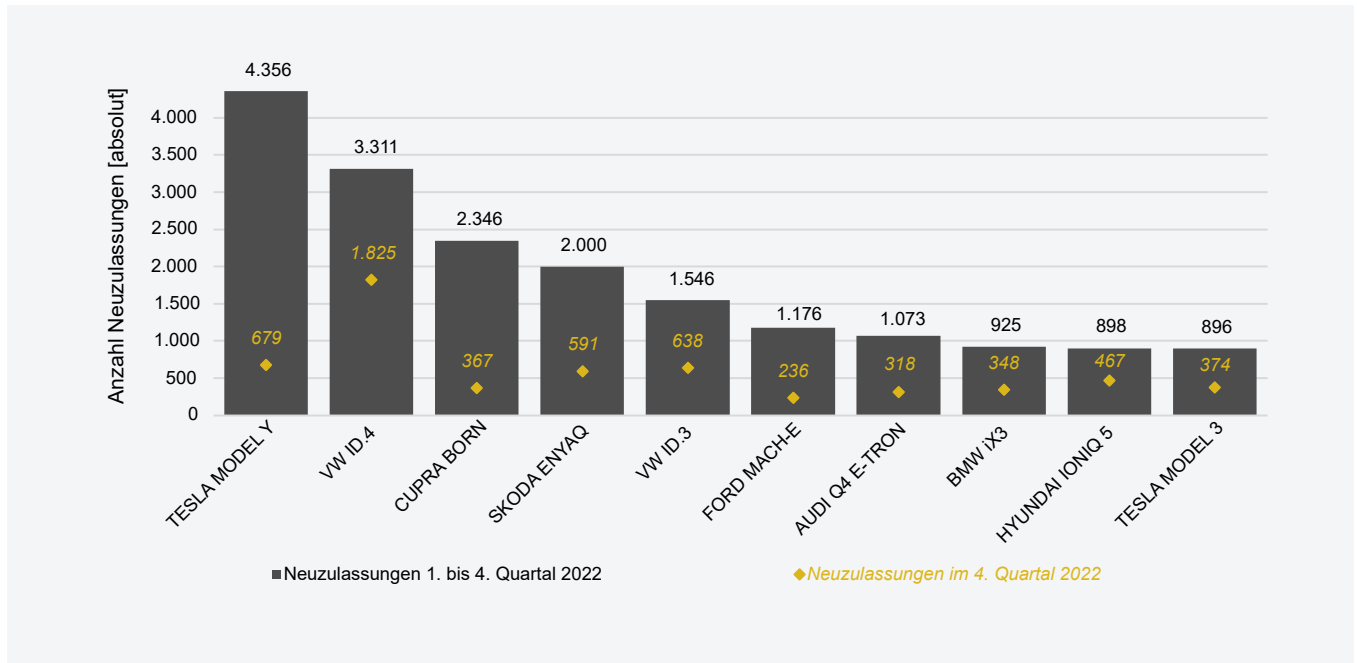
Quelle: Statistik Austria; Datenstand: jeweils 31.12. des entsprechenden Jahres bzw. 28.02.2023; Darstellung: AustriaTech

Bestand pro Jahr nach Fahrzeugart, Kraftstoffart bzw. Energiequelle

Fahrzeugarten, Kraftstoffarten bzw. Energiequellen	2014	2015	2016	2017	2018	2019	2020	2021	2022	2023 Feb
Personenkraftwagen Kl. M1	4.694.921	4.748.048	4.821.557	4.898.578	4.978.852	5.039.548	5.091.827	5.133.836	5.150.890	5.153.352
Benzin inkl. Flex-Fuel	2.011.104	2.019.139	2.038.019	2.080.434	2.139.239	2.179.235	2.195.578	2.197.006	2.189.530	2.193.834
Diesel	2.663.063	2.702.922	2.749.046	2.770.470	2.776.332	2.772.854	2.762.273	2.717.475	2.651.280	2.639.613
Elektro (BEV)	3.386	5.032	9.073	14.618	20.831	29.523	44.507	76.539	110.225	115.892
Erdgas CNG (monovalent & bivalent)	4.262	4.775	5.031	5.206	5.542	5.746	5.731	5.455	5.180	5.126
Plug-In Hybrid (PHEV)	776	1.512	2.287	3.948	5.710	8.042	15.237	29.021	41.580	44.032
Wasserstoff (FCEV)	3	6	13	19	24	41	45	55	62	62
Elektrofahrzeuge im Bestand M1 (BEV, PHEV, FCEV)	4.165	6.550	11.373	18.585	26.565	37.606	59.789	105.615	151.867	159.986
Elektrofahrzeuge – Veränderung gegenüber Vorjahr	68,08%	57,26%	73,63%	63,41%	42,94%	41,56%	58,99%	76,65%	43,79%	43,42%
Elektrofahrzeug-Anteil am Gesamtbestand M1	0,09%	0,14%	0,24%	0,38%	0,53%	0,75%	1,17%	2,06%	2,95%	3,10%
Weitere reine Elektrofahrzeuge der Klassen L, M, N	6.067	6.532	7.524	8.912	10.920	13.311	16.080	21.561	26.504	27.091
Motorbikes/Trikes/Quadricycles (Kl. L)	5.116	5.324	5.907	7.057	8.614	10.533	12.565	15.716	18.621	18.835
Omnibusse Klasse M2, M3	131	138	149	143	154	161	172	174	202	210
Lastkraftwagen Klasse N1 (< 3,5 to)	819	1.069	1.467	1.711	2.141	2.605	3.330	5.627	7.582	7.945
Lastkraftwagen Klasse N2, N3 (> 3,5 to)	1	1	1	1	11	12	13	44	99	101

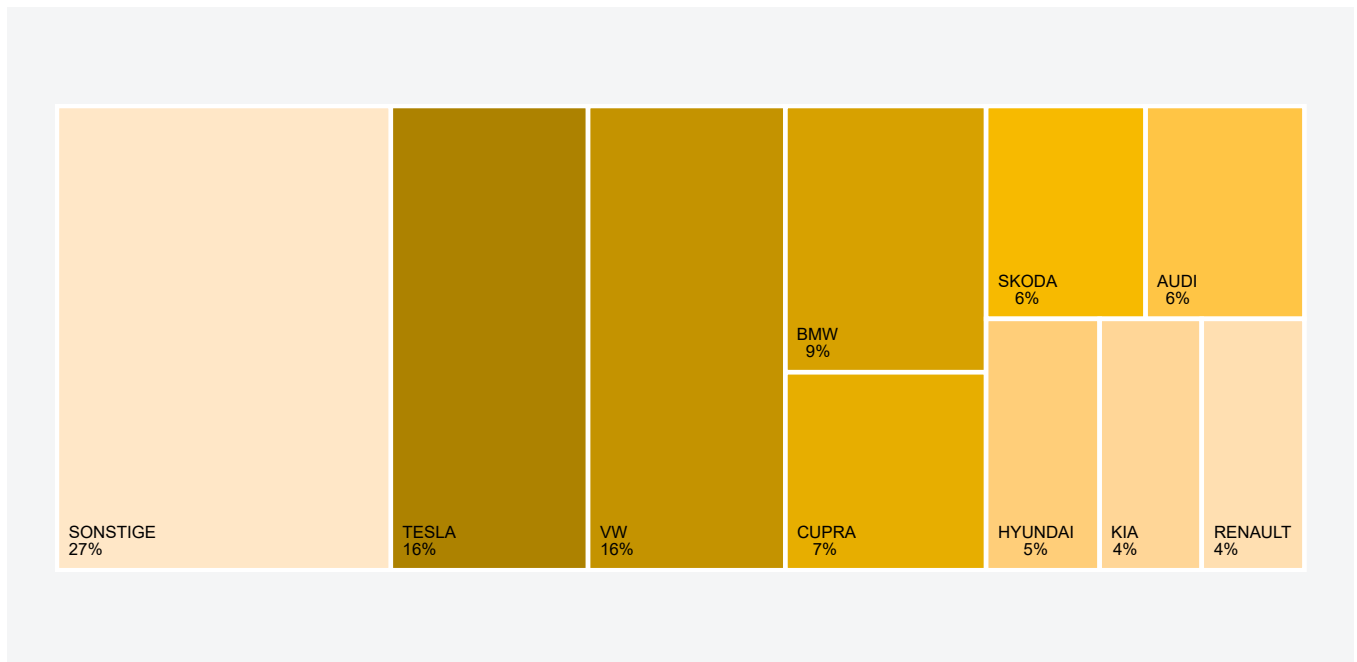
Quelle: Statistik Austria; Datenstand: jeweils 31.12. des entsprechenden Jahres bzw. 28.02.2023; Die Bestandszahlen 2023 für PHEV (M1) sowie für weitere E-Fahrzeuge der Klassen L, M, N wurden auf Basis des Altbestands (31.12.2022) und den kumulierten Neuzulassungen des laufenden Jahres berechnet; Darstellung: AustriaTech

Meistzugelassene E-PKW (BEV) M1 nach Modellen, 1. bis 4. Quartal 2022



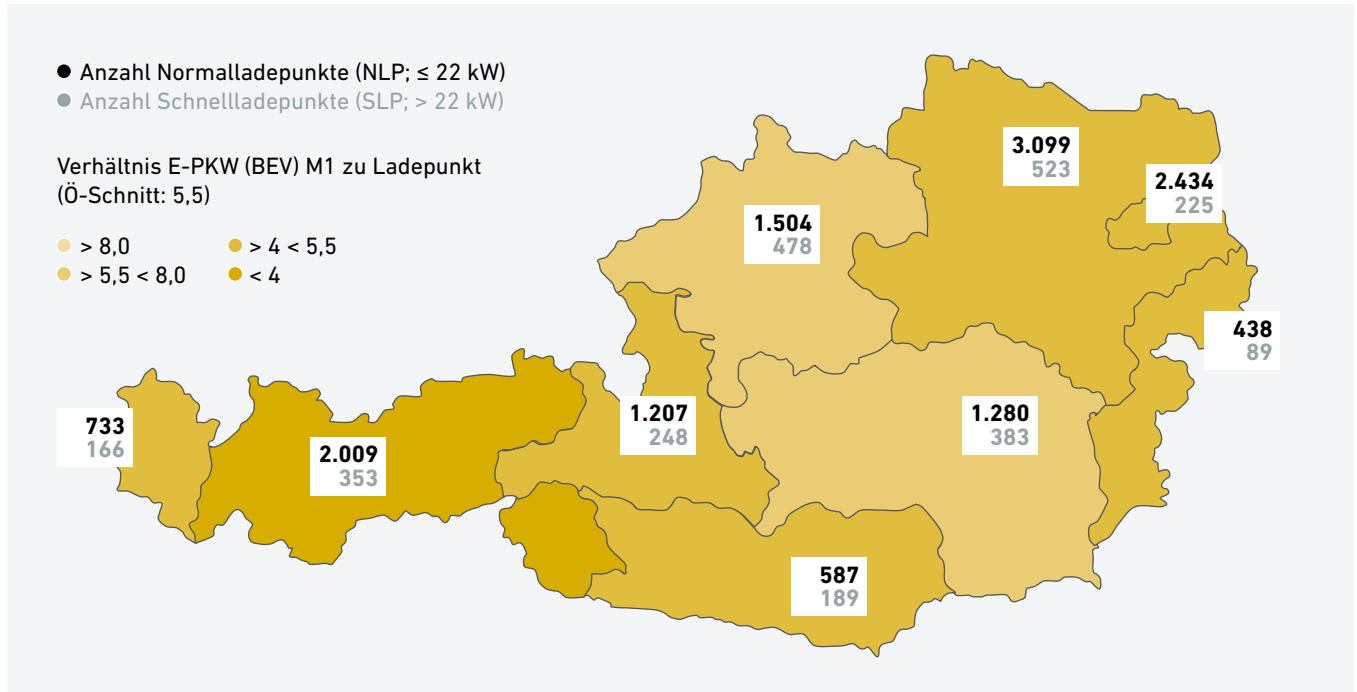
Quelle: Statistik Austria; Datenstand: 31.12.2022, Darstellung: AustriaTech

Meistzugelassene E-PKW (BEV) M1 nach Marken, 1. bis 4. Quartal 2022



Quelle: Statistik Austria; Datenstand: 31.12.2022, Darstellung: AustriaTech

Bestand öffentlich zugänglicher Ladepunkte pro Bundesland, 4. Quartal 2022



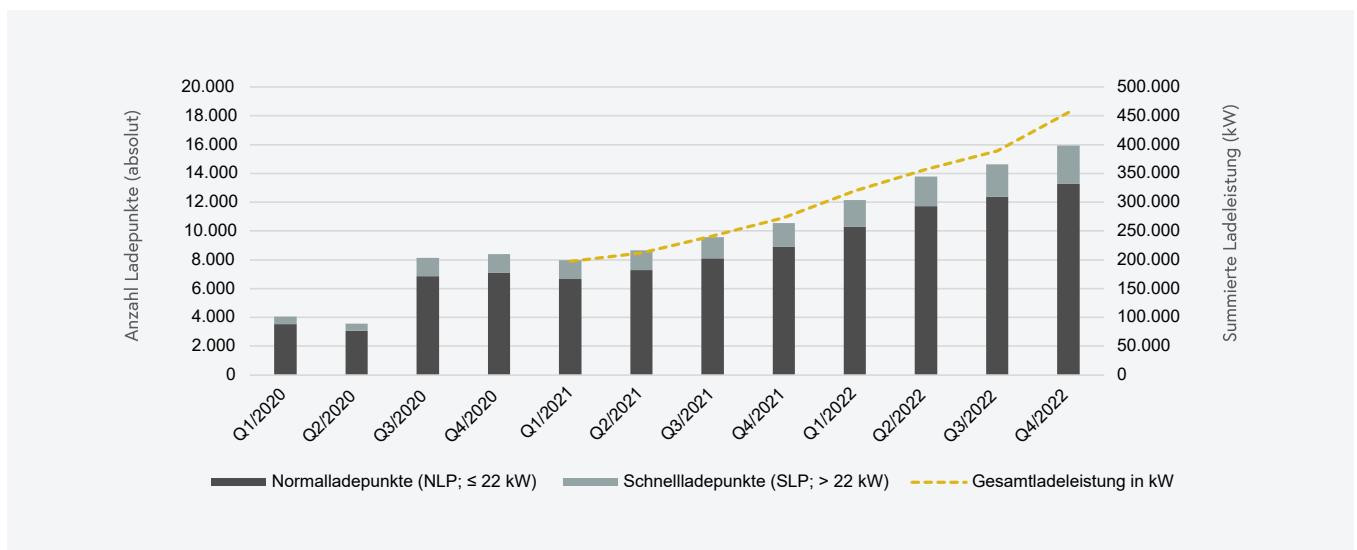
Quelle: E-Control; Datenstand: 01.01.2023, Darstellung: AustriaTech

In Summe gab es mit Stand 1. Jänner 2023 österreichweit 13.291 Normalladepunkte und 2.654 Schnellladepunkte.

Anmerkung: Die Abbildung stellt öffentlich zugängliche Ladepunkte gemäß der Richtlinie 2014/94/EU pro Bundesland dar.

Österreichs Leitstelle für Elektromobilität unterstützt den Ausbau von effizienter Ladeinfrastruktur im öffentlichen Raum und forciert hierbei insbesondere Schnellladepunkte. Diese können mehr Fahrzeuge versorgen, wodurch das Verhältnis allein nicht genügt, um die Versorgungsqualität einer Region zu beurteilen. Im Unterschied zur öffentlichen Ladeinfrastruktur ist bei privaten Ladestationen Langsamladen mit bis zu 5,5 kW in den meisten Fällen ausreichend.

Bestand öffentlich zugänglicher Ladepunkte und Gesamtladeleistung, 2020-2022



Quelle: E-Control; Datenstand: Ende des jeweiligen Quartals; Darstellung: AustriaTech

Impressum



About

Die monatliche Publikation „Zahlen, Daten & Fakten der Elektromobilität in Österreich“ wird von AustriaTech in ihrer Rolle als Österreichs Leitstelle für Elektromobilität erstellt und bietet einen kompakten Überblick zu aktuellen Entwicklungen in der Elektromobilität. Die Leitstelle ist neutraler Dreh- und Angelpunkt sowie Koordinationsstelle für die österreichischen Elektromobilitätsagenden.

Die aktuellen Ausgaben der Publikationsreihe „Zahlen, Daten, Fakten der E-Mobilität“ finden Sie unter www.austriatech.at/downloads sowie unter www.austriatech.at/de/zahlen-daten-fakten-archiv

Kontakt: leitstelle-elektromobilitaet@austriatech.at bzw., www.austriatech.at/de/leitstelle-elektromobilitaet

Medieninhaber und Herausgeber

AustriaTech – Gesellschaft des Bundes für technologiepolitische Maßnahmen GmbH
Raimundgasse 1/6, 1020 Wien, Österreich
FN 92873d, Handelsgericht Wien
UID Nummer: ATU39393704
Stand: Februar 2023
Tel: +43 1 26 4333 444
office@austriatech.at, www.austriatech.at

Copyright Coverphoto: AustriaTech/Shutterstock

AustriaTech steht zu 100% im Eigentum des Bundes. Die Aufgaben des Gesellschafters werden vom Bundesministerium für Klimaschutz, Umwelt, Energie, Mobilität, Innovation und Technologie wahrgenommen. In sämtlichen Publikationen der AustriaTech wird eine gendergerechte Schreibweise berücksichtigt.

Glossar

BEV: Batterieelektrisches Fahrzeug
FCEV: Brennstoffzellenfahrzeug
PHEV: Plug-In-Hybrid-Fahrzeug
BEV + FCEV + PHEV: E-Fahrzeuge