

# Elektromobilität in Österreich

Zahlen, Daten & Fakten | Juli 2023



**3.321**  
BEV-PKW (M1)  
Neuzulassungen



**355**  
BEV-LNF (N1)  
Neuzulassungen



**7**  
BEV-SNF (N2 + N3)  
Neuzulassungen



**2**  
BEV-Busse (M2 + M3)  
Neuzulassungen

**Ziel 2030: 100% -Neuzulassungen**

**19%** BEV-Anteil an PKW-Neuzulassungen (M1)  
im Juli 2023



**135.626**  
BEV-PKW (M1)  
im Bestand



**22.049**  
Ladepunkte  
im Bestand

## Was bedeutet BEV ?

BEV ist die Abkürzung für „battery electric vehicle“, also für ein rein batterieelektrisches Fahrzeug.

## ➤ Stimmungsbilder und Einschätzungen im Juli 2023

Der Juli bringt einen Meilenstein für den EU-weiten Ausbau von Ladeinfrastruktur mit sich. OLÉ – Österreichs Leitstelle für Elektromobilität verfolgt Entwicklungen, Zahlen und Daten und verknüpft sie mit Einschätzungen zu den wichtigsten Geschehnissen.

### Alternative Antriebe und Infrastruktur-Verordnung

Im Juli hat der europäische Rat die AFIR, die Verordnung über den Aufbau der Infrastruktur für alternative Kraftstoffe, angenommen. Im Fokus steht dabei die flächendeckende Versorgung des Autobahn- und Schnellstraßennetzes mit Ladeinfrastruktur in der EU. Dazu werden unter anderem Distanz- und Leistungsvorgaben für öffentlich zugängliche Ladestandorte festgelegt und Regelungen zu kontaktloser

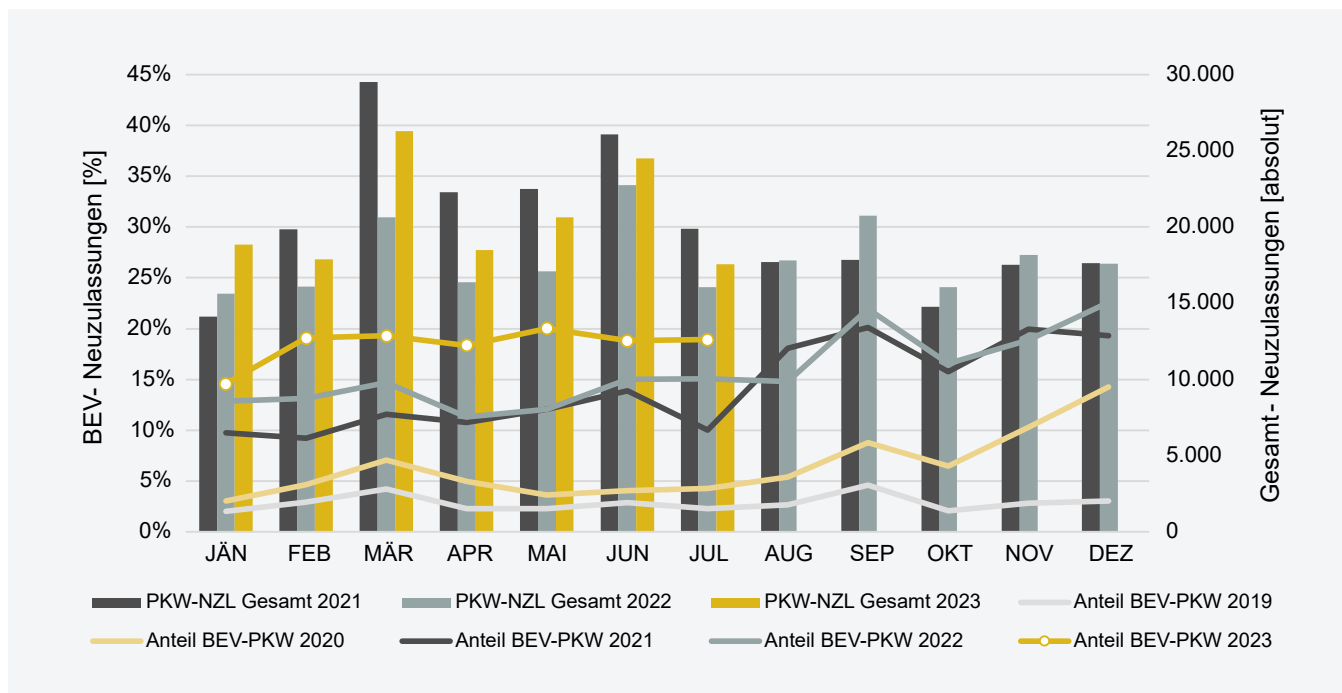
Quellen: Electrive.net, Europäische Kommission, Europäisches Parlament

Bezahlung, Preistransparenz und zur Abrechnung nach Kilowattstunden (ab einer Ladeleistung von 50 kW) erlassen.

Im Bereich der Elektromobilität gibt die AFIR vor, dass für E-PKW und E-LNF alle 60 km Ladestandorte mit einer kumulierten Gesamtleistung von 600 kW entlang des TEN-V-Kernnetzes (bis 2027) und des TEN-V-Gesamtnetzes (bis 2035) errichtet werden. Für SNF wird es bis 2030 am TEN-V-Kernnetz alle 60 km einen Ladestandort mit min. 3.600 kW kumulierter Ladeleistung geben und am TEN-V-Gesamtnetz alle 100 km min. 1.500 kW. Zur Erreichung dieser Ausbauziele werden für die nächsten Jahre auch Zwischenziele definiert.

Noch diesen Sommer soll die AFIR im Amtsblatt der Europäischen Union veröffentlicht werden. Sechs Monate nach Inkrafttreten gilt die AFIR schließlich unmittelbar für alle Mitgliedstaaten. Die Umsetzung wird aktiv durch OLÉ – Österreichs Leitstelle für Elektromobilität unterstützt.

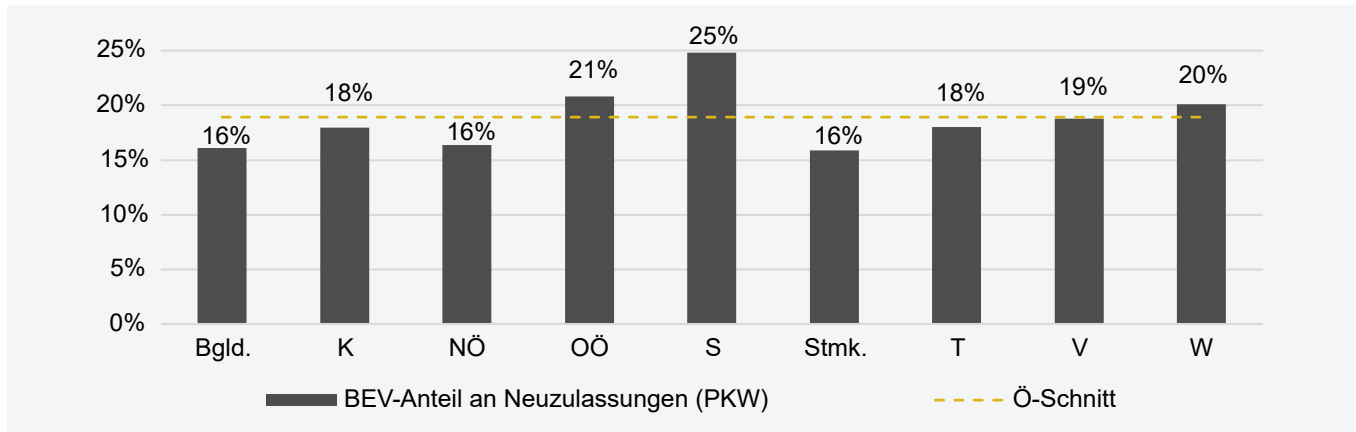
## Neuzulassungen pro Monat: BEV-PKW (M1), 2019-2023



Quelle: Statistik Austria; Datenstand: Ende des jeweiligen Monats bzw. 31.07.2023; Darstellung: AustriaTech

## Neuzulassungen im Juli 2023

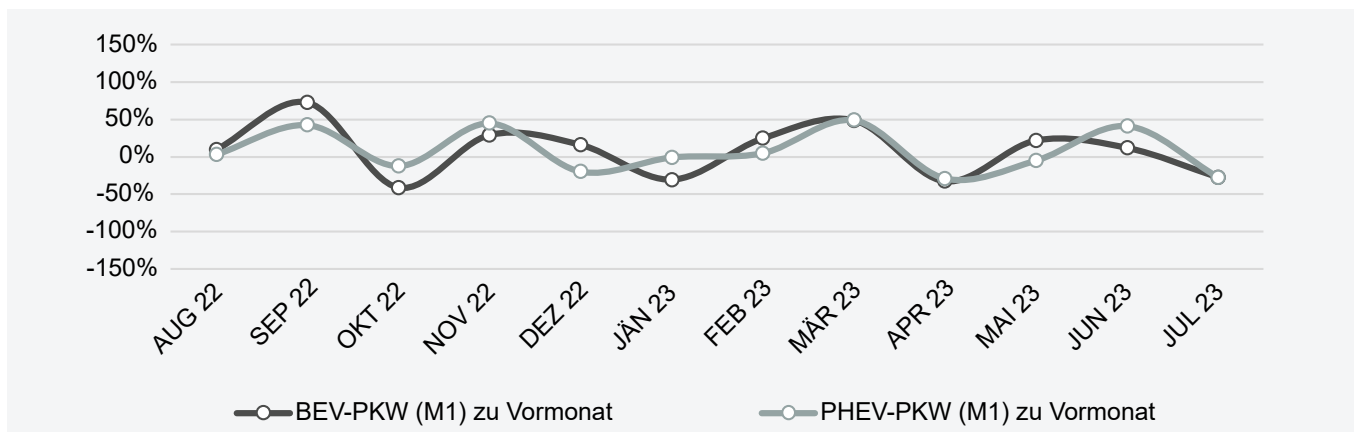
➤ Top 3 bei BEV-PKW (M1): S 25% OÖ 21% W 20%



Quelle: Statistik Austria; Datenstand: Ende des jeweiligen Monats, Darstellung: AustriaTech

## Trend bei Neuzulassungen im Monatsvergleich

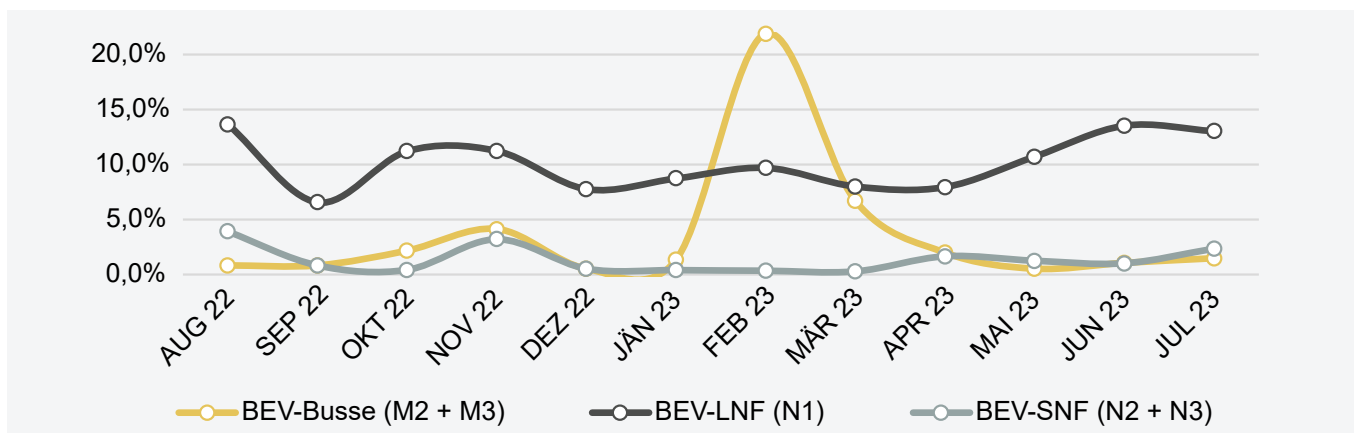
➤ BEV-PKW (M1): -28% zum Vormonat / PHEV: -28% zum Vormonat



Quelle: Statistik Austria; Datenstand: Ende des jeweiligen Monats, Darstellung: AustriaTech

## Neuzulassungen nach Nutzfahrzeugklassen

➤ BEV-LNF (N1): 355 / BEV-SNF (N2 + N3): 7 / BEV-Busse (M2 + M3): 2



Quelle: Statistik Austria; Datenstand: Ende des jeweiligen Monats, Darstellung: AustriaTech

## Neuzulassungen pro Jahr nach Fahrzeugart, Kraftstoffart bzw. Energiequelle

Fahrzeugarten, Kraftstoffarten bzw. Energiequellen	2014	2015	2016	2017	2018	2019	2020	2021	2022	2023 Juli
<b>Personenkraftwagen Klasse M1</b>	303.318	308.555	329.604	353.320	341.068	329.363	248.740	239.803	215.050	144.256
Benzin inkl. Hybride*	128.339	124.725	135.061	170.230	190.655	186.943	125.949	120.929	106.805	70.060
Diesel inkl. Hybride*	172.471	180.340	188.989	175.501	141.119	130.423	98.757	70.782	60.735	37.377
Gas (CNG, LPG; mono- & bivalent)	790	703	486	435	642	580	407	86	63	5
Plug-In Hybrid (PHEV)	434	1.101	1.237	1.721	1.888	2.156	7.641	14.626	13.268	10.112
Batterieelektrisch (BEV)	1.281	1.677	3.826	5.433	6.757	9.242	15.972	33.366	34.165	26.693
Wasserstoff (FCEV)	3	9	5	0	7	19	14	14	14	9
BEV-Neuzulassungen: Änderung zu Vorjahr (PKW)	95,87%	30,91%	128,15%	42,00%	24,37%	36,78%	72,82%	108,90%	2,39%	57,84%
BEV-Anteil an Neuzulassungen (PKW)	0,42%	0,54%	1,16%	1,54%	1,98%	2,81%	6,42%	13,91%	15,89%	18,50%
<b>Weitere BEV der Klassen L, M, N</b>	876	930	1.949	1.910	2.724	3.141	3.558	6.155	6.485	3.826
Motorräder/Trikes/Quads (Klasse L)	672	651	1.478	1.667	2.251	2.617	2.805	3.765	4.335	1.993
Busse (Klasse M2 + M3)	1	12	22	6	17	22	14	11	26	16
Leichte Nutzfahrzeuge LNF (Klasse N1; < 3.5 t)	203	267	449	237	446	500	739	2.341	2.067	1.795
Schwere Nutzfahrzeuge SNF (Klasse N2 + N3; > 3.5 t)	0	0	0	0	10	2	0	38	57	22

\* Hybride ohne externe Lademöglichkeit

Quelle: Statistik Austria; Datenstand: jeweils 31.12. des entsprechenden Jahres bzw. 31.07.2023; Darstellung: AustriaTech

## Bestand pro Jahr nach Fahrzeugart, Kraftstoffart bzw. Energiequelle

Fahrzeugarten, Kraftstoffarten bzw. Energiequellen	2014	2015	2016	2017	2018	2019	2020	2021	2022	2023 Juli
<b>Personenkraftwagen Klasse M1</b>	4.694.921	4.748.048	4.821.557	4.898.578	4.978.852	5.039.548	5.091.827	5.133.836	5.150.890	5.180.889
Benzin inkl. Hybride*	2.022.609	2.032.461	2.054.541	2.102.712	2.167.858	2.217.132	2.250.050	2.278.751	2.303.486	2.324.555
Diesel inkl. Hybride*	2.663.605	2.703.950	2.750.270	2.771.738	2.778.552	2.778.732	2.775.925	2.743.683	2.690.025	2.663.683
Gas (CNG, LPG; mono- & bivalent)	4.542	5.087	5.373	5.543	5.877	6.078	6.063	5.787	5.512	5.310
Plug-In Hybrid (PHEV)	776	1.512	2.287	3.948	5.710	8.042	15.237	29.021	41.580	51.650
Batterieelektrisch (BEV)	3.386	5.032	9.073	14.618	20.831	29.523	44.507	76.539	110.225	135.626
Wasserstoff (FCEV)	3	6	13	19	24	41	45	55	62	65
BEV-Bestand: Änderung zu Vorjahr (PKW)	63,57%	48,61%	80,31%	61,12%	42,50%	41,73%	50,75%	71,97%	44,01%	44,57%
BEV-Anteil am Gesamtbestand (PKW)	0,07%	0,11%	0,19%	0,30%	0,42%	0,59%	0,87%	1,49%	2,14%	2,62%
<b>Weitere BEV der Klassen L, M, N</b>	6.067	6.532	7.524	8.912	10.920	13.311	16.080	21.561	26.504	30.330
Motorräder/Trikes/Quads (Kl. L)	5.116	5.324	5.907	7.057	8.614	10.533	12.565	15.716	18.621	20.614
Busse (Klasse M2 + M3)	131	138	149	143	154	161	172	174	202	218
Leichte Nutzfahrzeuge LNF (Klasse N1; < 3.5 t)	819	1.069	1.467	1.711	2.141	2.605	3.330	5.627	7.582	9.377
Schwere Nutzfahrzeuge SNF (Klasse N2 + N3; > 3.5 t)	1	1	1	1	11	12	13	44	99	121

\* Hybride ohne externe Lademöglichkeit

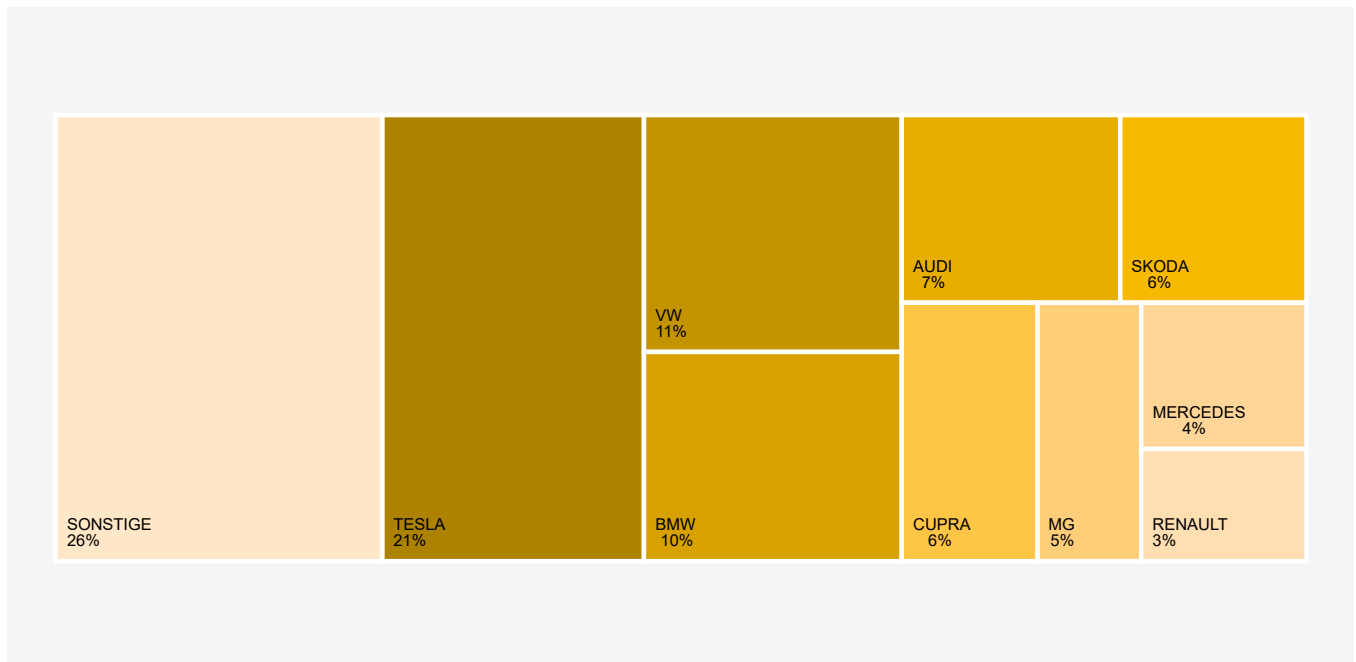
Quelle: Statistik Austria; Datenstand: jeweils 31.12. des entsprechenden Jahres bzw. 31.07.2023; Die Bestandszahlen 2023 für Plug-In-Hybrid (PHEV) sowie für "Weitere BEV der Klassen L, M, N" wurden auf Basis des Altbestands (31.12.2022) und den kumulierten Neuzulassungen des laufenden Jahres berechnet; Darstellung: AustriaTech

## Meistzugelassene BEV-PKW (M1) nach Modellen, 1. bis 2. Quartal 2023



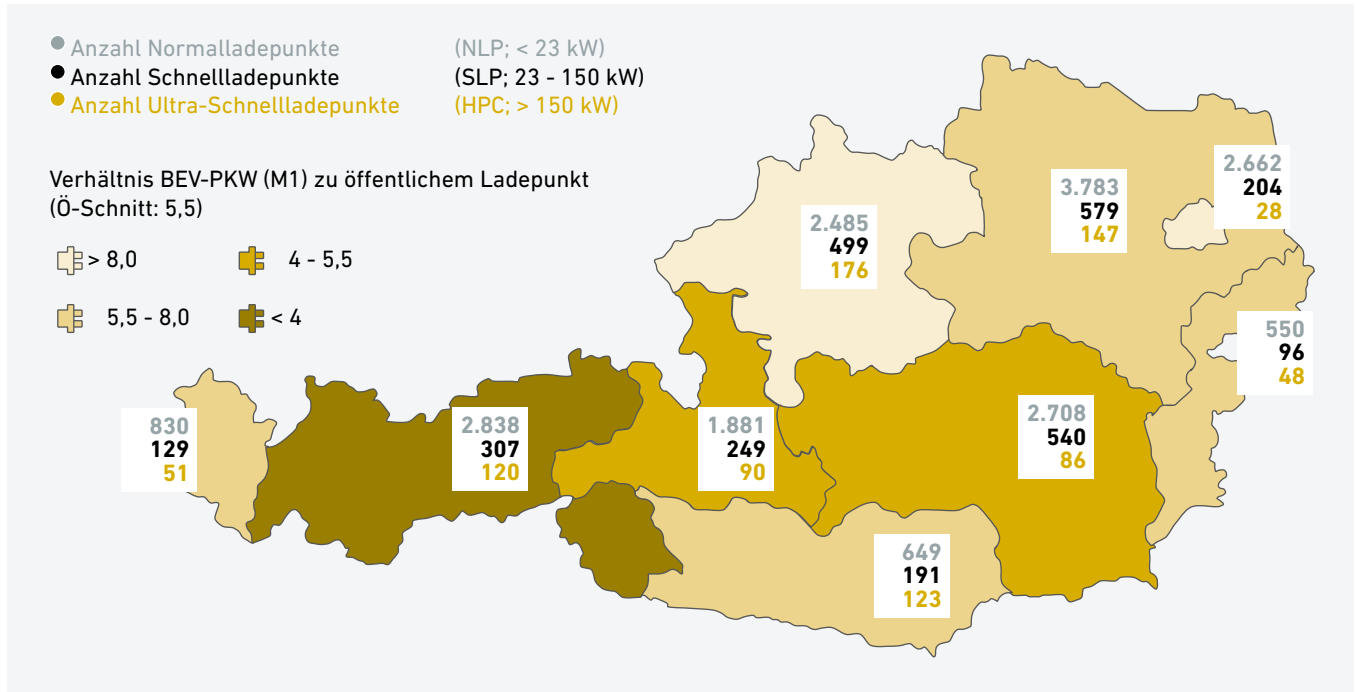
Quelle: Statistik Austria; Datenstand: 30.06.2023, Darstellung: AustriaTech

## Meistzugelassene BEV-PKW (M1) nach Marken, 1. bis 2. Quartal 2023



Quelle: Statistik Austria; Datenstand: 30.06.2023, Darstellung: AustriaTech

## Bestand öffentlich zugänglicher Ladepunkte pro Bundesland, Juli 2023

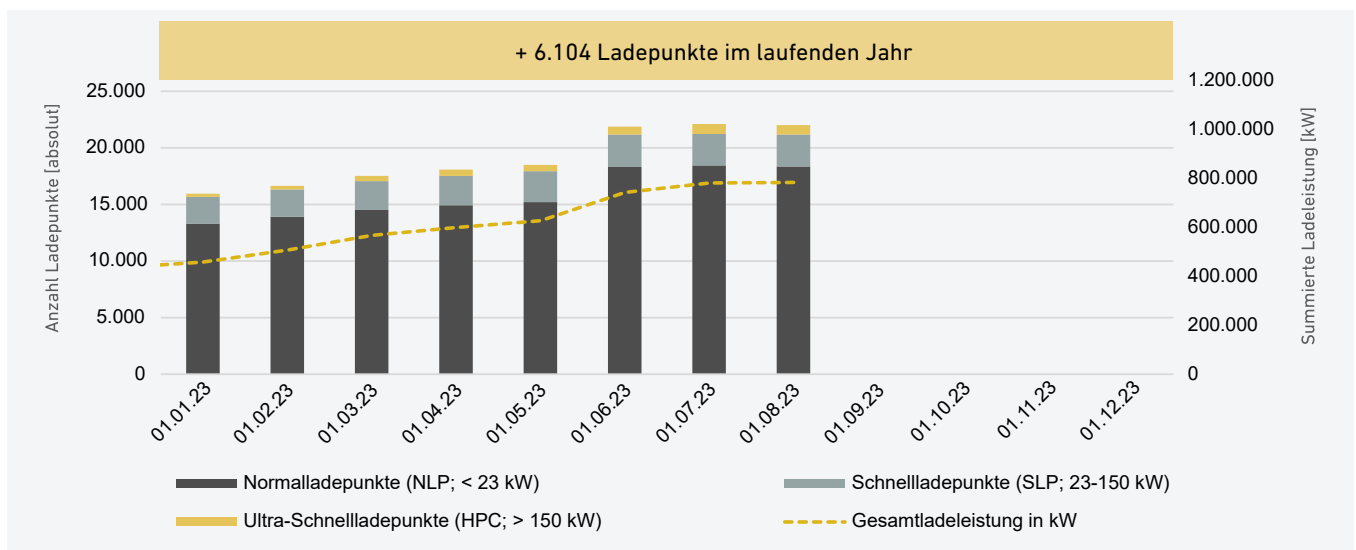


Quelle: E-Control; Datenstand: 03.08.2023, Darstellung: AustriaTech

Mit Stand 3. August 2023 besteht das österreichische Ladenetz mit 18.386 Normalladepunkten, 2.794 Schnellladepunkten und 869 Ultra-Schnellladepunkten aus insgesamt 22.049 öffentlich zugänglichen Ladepunkten.

OLÉ - Österreichs Leitstelle für Elektromobilität unterstützt den Ausbau von effizienter Ladeinfrastruktur im öffentlichen Raum durch Verbesserung von Rahmenbedingungen und Förderprogrammen. Die Leitstelle setzt sich dafür ein, die richtige Ladeinfrastruktur für das jeweilige Ladeszenario zu finden. Um den Hochlauf voranzutreiben, braucht es alle Formen von Ladeinfrastruktur zwischen intelligenter Langsamladung am Wohn- und Arbeitsort und HPC-Ladepunkten auf Haupttrouten.

## Bestand öffentlich zugänglicher Ladepunkte und Gesamtladeleistung, 2023



Quelle: E-Control; Datenstand: Ende des jeweiligen Monats; Darstellung: AustriaTech

# Impressum



## About

Die monatliche Publikation „Zahlen, Daten & Fakten der Elektromobilität in Österreich“ wird von AustriaTech in ihrer Rolle als OLÉ - Österreichs Leitstelle für Elektromobilität erstellt und bietet einen kompakten Überblick zu aktuellen Entwicklungen in der Elektromobilität. Die Leitstelle ist neutraler Dreh- und Angelpunkt sowie Koordinationsstelle für die österreichischen Elektromobilitätsagenden.

Das Archiv der Publikationsreihe „Zahlen, Daten & Fakten der Elektromobilität in Österreich“ finden Sie unter [www.austriatech.at/downloads](http://www.austriatech.at/downloads) sowie unter [www.austriatech.at/zahlen-daten-fakten-archiv](http://www.austriatech.at/zahlen-daten-fakten-archiv)

## Kontakt

[leitstelle-elektromobilitaet@austriatech.at](mailto:leitstelle-elektromobilitaet@austriatech.at)  
[www.austriatech.at/leitstelle-elektromobilitaet](http://www.austriatech.at/leitstelle-elektromobilitaet)

## Medieninhaber und Herausgeber

AustriaTech – Gesellschaft des Bundes für technologiepolitische Maßnahmen GmbH  
 Raimundgasse 1/6, 1020 Wien, Österreich  
 FN 92873d, Handelsgericht Wien  
 UID Nummer: ATU39393704  
 Stand: Juli 2023  
 Tel: +43 1 26 4333 444  
[office@austriatech.at](mailto:office@austriatech.at), [www.austriatech.at](http://www.austriatech.at)

Copyright Coverphoto: AustriaTech/Shutterstock

AustriaTech steht zu 100% im Eigentum des Bundes. Die Aufgaben des Gesellschafters werden vom Bundesministerium für Klimaschutz, Umwelt, Energie, Mobilität, Innovation und Technologie wahrgenommen. In sämtlichen Publikationen der AustriaTech wird eine gendergerechte Schreibweise berücksichtigt.

### Glossar

BEV:	Batterieelektrisches Fahrzeug
FCEV:	Brennstoffzellen-Fahrzeug
PHEV:	Plug-In-Hybrid-Fahrzeug
BEV + FCEV + PHEV:	E-Fahrzeuge