

# Elektromobilität in Österreich

Zahlen, Daten & Fakten | Juni 2023



**4.612**  
E-PKW (BEV) M1  
Neuzulassungen



**402**  
E-LNF (BEV) N1  
Neuzulassungen



**4**  
E-SNF (BEV) N2, N3,  
M2, M3 Neuzulassungen



**132.466**  
E-PKW (BEV) M1  
Bestand

## Ziel 2030: 100% E-Neuzulassungen

**19%** E-PKW-Anteil (BEV) an M1-Neuzulassungen  
im Juni 2023



## ➤ Trend Juni

Im Juni wurden 4.612 E-PKW und 402 E-LNF in Österreich neu zugelassen. Der Bestand an batterieelektrischen PKW (BEV) ist somit auf 132.466 angestiegen. Im Bundesländervergleich führt Salzburg mit einem BEV-Anteil an den Neuzulassungen von 22,59%.

## ➤ Stimmungsbilder und Einschätzungen im Juni 2023

Im Juni wurden einige Meilensteine für die Rahmenbedingungen der Elektromobilität erreicht. OLÉ – Österreichs Leitstelle für Elektromobilität verfolgt laufend Zahlen und Daten und liefert monatlich eine Einschätzung zu zentralen Entwicklungen.

### Freie Bahn für nachhaltigen Umgang mit Batterien

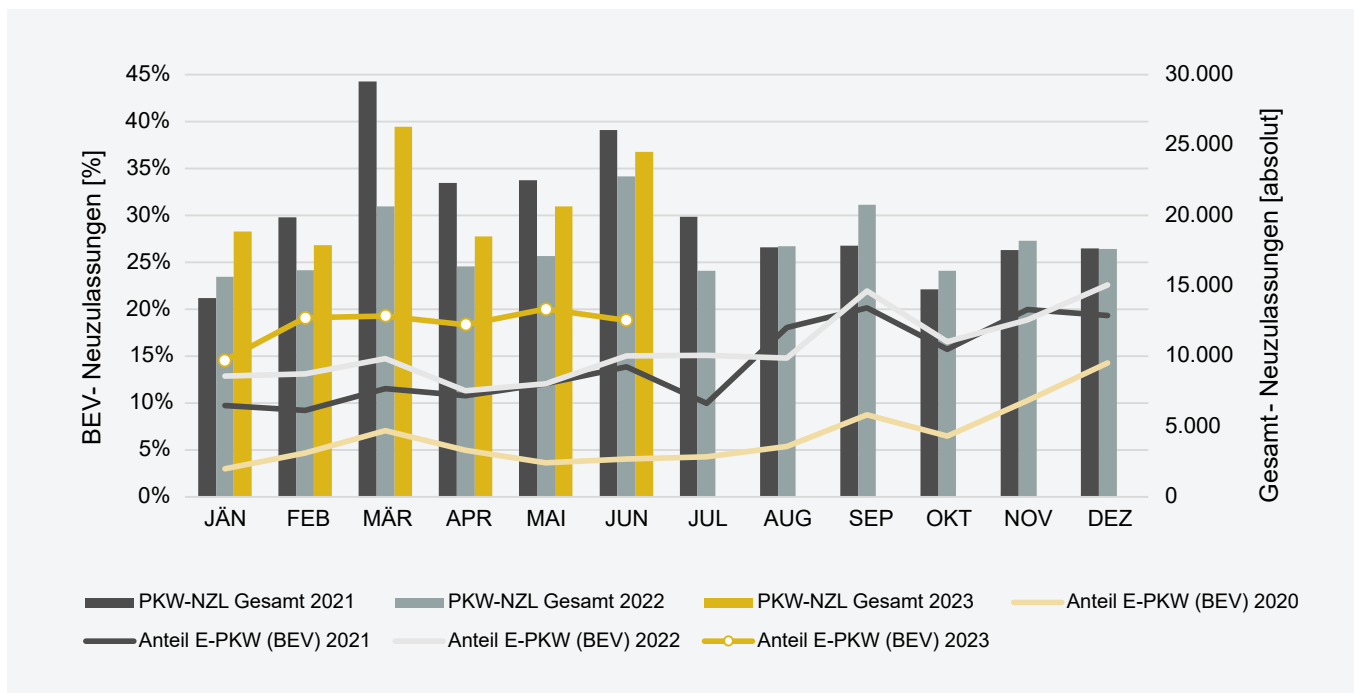
Die EU ebnet den Weg für eine Strategie zur nachhaltigeren Nutzung von Batterien. Dazu wurde im Juni ein Gesetz verabschiedet, welches die Herstellung und Entsorgung von Batterien im europäischen Raum regelt. Mit der Verordnung treten Maßnahmen in Kraft, die den Umgang mit Batterien

durch Kennzeichnung des CO<sub>2</sub>-Fußabdrucks für Benutzer:innen transparenter machen. Zudem gibt es neue Zielvorgaben zur Erfüllung der Sorgfaltspflicht für große Unternehmen. Die Handhabung von ausgedienten Batterien wird durch eine Abfall-Strategie geregelt. Neue Batterien müssen dieser Vorgabe zufolge zu einem Mindestanteil aus zurückgewonnenen Materialien aus Altbatterien bestehen. Diese Regelung betrifft auch den Umgang mit Fahrzeugbatterien und kann daher maßgeblich dazu beitragen, dass Elektromobilität umweltverträglicher wird.

Erfreuliche Nachrichten gibt es aus einer Kooperation zwischen der EU und den USA. So wurden bei der vierten Ministerialsitzung des EU-US-Handels- und Technologierats gemeinsame Standards für Megawatt-Ladesysteme (MCS) für schwere Nutzfahrzeuge beschlossen.

Quellen: Europäisches Parlament, Europäische Kommission

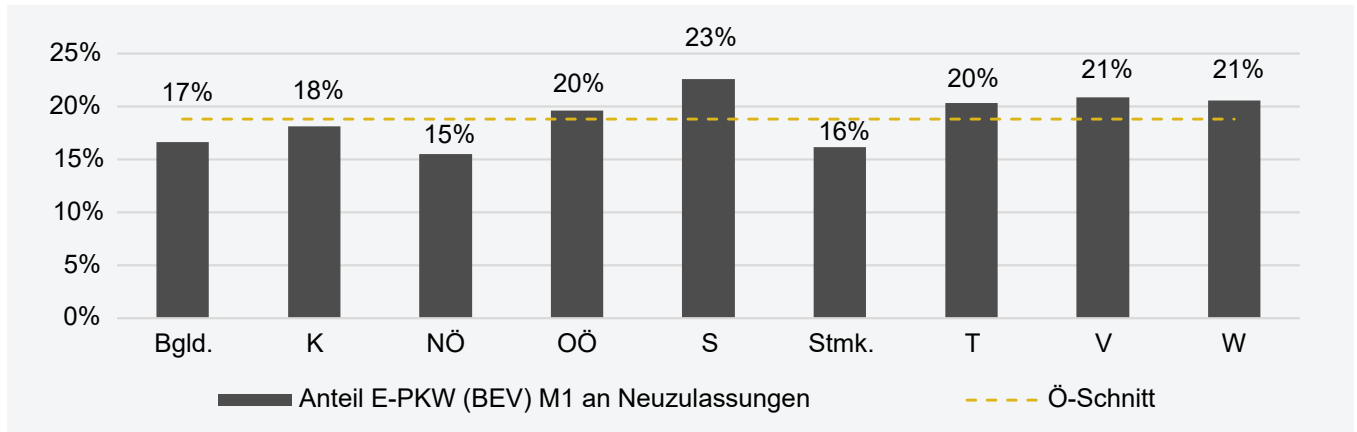
## Neuzulassungen pro Monat: E-PKW (BEV) M1, 2020-2023



Quelle: Statistik Austria; Datenstand: Ende des jeweiligen Monats bzw. 30.06.2023; Darstellung: AustriaTech

### Neuzulassungen im Juni 2023

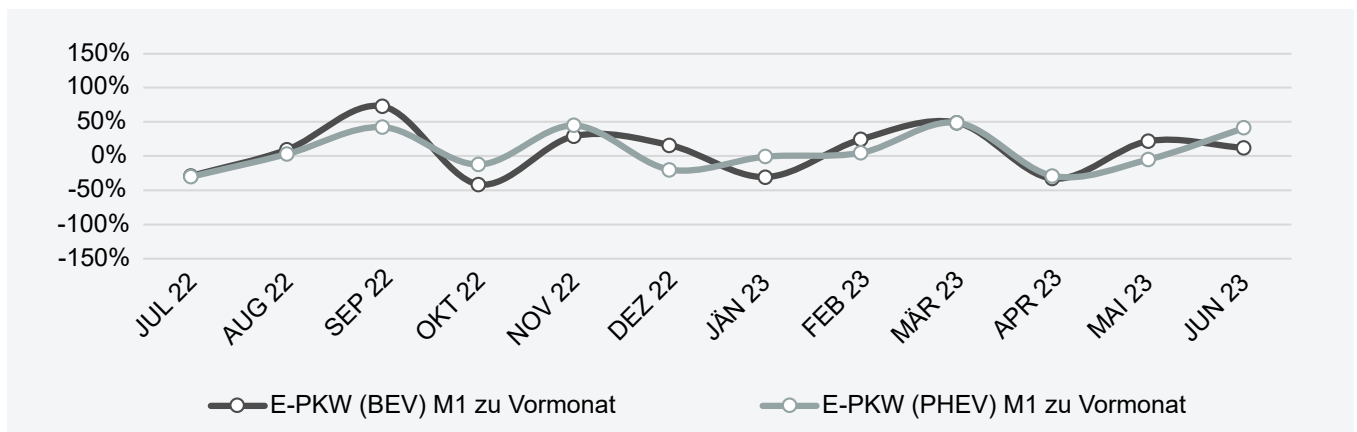
➔ Top 3 bei E-PKW (BEV) M1: S 23% V 21% W 21%



Quelle: Statistik Austria; Datenstand: Ende des jeweiligen Monats, Darstellung: AustriaTech

### Trend bei Neuzulassungen im Monatsvergleich

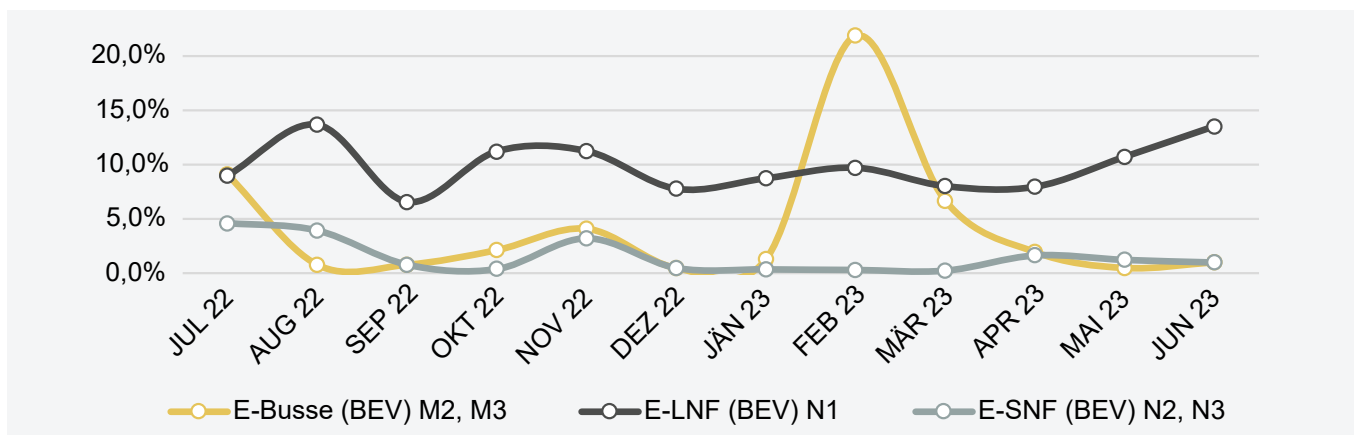
➔ BEV: 12% zum Vormonat / PHEV: 41% zum Vormonat



Quelle: Statistik Austria; Datenstand: Ende des jeweiligen Monats, Darstellung: AustriaTech

### Neuzulassungen nach Nutzfahrzeugklassen

➔ E-LNF (BEV) N1: 402 / E-SNF (BEV) N2, N3: 3 / E-Busse (BEV): 1



Quelle: Statistik Austria; Datenstand: Ende des jeweiligen Monats, Darstellung: AustriaTech

## Neuzulassungen pro Jahr nach Fahrzeugart, Kraftstoffart bzw. Energiequelle

Fahrzeugarten, Kraftstoffarten bzw. Energiequellen	2014	2015	2016	2017	2018	2019	2020	2021	2022	2023 Juni
<b>Personenkraftwagen Kl. M1</b>	303.318	308.555	329.604	353.320	341.068	329.363	248.740	239.803	215.050	126.690
Benzin inkl. Flex-Fuel	126.503	122.832	131.756	163.701	184.150	176.706	107.771	91.478	78.567	43.136
Diesel	172.381	179.822	188.820	175.458	140.111	126.311	90.909	58.263	48.115	25.278
Elektro (BEV)	1.281	1.677	3.826	5.433	6.757	9.242	15.972	33.366	34.165	23.372
Erdgas CNG (monovalent & bivalent)	788	703	484	435	641	578	407	85	59	1
Plug-In Hybrid (PHEV)	434	1.101	1.237	1.721	1.888	2.156	7.641	14.626	13.268	8.812
Wasserstoff (FCEV)	3	9	5	0	7	19	14	14	14	9
E-Fahrzeuge Neuzulassungen M1 (BEV, PHEV, FCEV)	1.718	2.787	5.068	7.154	8.652	11.417	23.627	48.006	47.447	32.193
Elektrofahrzeug-Anteil an Neuzulassungen M1	0,57%	0,90%	1,54%	2,02%	2,54%	3,47%	9,50%	20,02%	22,06%	25,41%
<b>Weitere reine Elektrofahrzeuge der Klassen L, M, N</b>	876	930	1.949	1.910	2.724	3.141	3.558	6.155	6.485	3.108
Motorbikes/Trikes/Quadricycles (Kl. L)	672	651	1.478	1.667	2.251	2.617	2.805	3.765	4.335	1.639
Omnibusse Klasse M2, M3	1	12	22	6	17	22	14	11	26	14
Lastkraftwagen Klasse N1 (< 3,5 to)	203	267	449	237	446	500	739	2.341	2.067	1.440
Lastkraftwagen Klasse N2, N3 (> 3,5 to)	0	0	0	0	10	2	0	38	57	15

Quelle: Statistik Austria; Datenstand: jeweils 31.12. des entsprechenden Jahres bzw. 30.06.2023; Darstellung: AustriaTech

## Bestand pro Jahr nach Fahrzeugart, Kraftstoffart bzw. Energiequelle

Fahrzeugarten, Kraftstoffarten bzw. Energiequellen	2014	2015	2016	2017	2018	2019	2020	2021	2022	2023 Juni
<b>Personenkraftwagen Kl. M1</b>	4.694.921	4.748.048	4.821.557	4.898.578	4.978.852	5.039.548	5.091.827	5.133.836	5.150.890	5.178.342
Benzin inkl. Flex-Fuel	2.011.104	2.019.139	2.038.019	2.080.434	2.139.239	2.179.235	2.195.578	2.197.006	2.189.530	2.197.859
Diesel	2.663.063	2.702.922	2.749.046	2.770.470	2.776.332	2.772.854	2.762.273	2.717.475	2.651.280	2.621.090
Elektro (BEV)	3.386	5.032	9.073	14.618	20.831	29.523	44.507	76.539	110.225	132.466
Erdgas CNG (monovalent & bivalent)	4.262	4.775	5.031	5.206	5.542	5.746	5.731	5.455	5.180	5.007
Plug-In Hybrid (PHEV)	776	1.512	2.287	3.948	5.710	8.042	15.237	29.021	41.580	50.350
Wasserstoff (FCEV)	3	6	13	19	24	41	45	55	62	65
Elektrofahrzeuge im Bestand M1 (BEV, PHEV, FCEV)	4.165	6.550	11.373	18.585	26.565	37.606	59.789	105.615	151.867	182.881
Elektrofahrzeuge – Veränderung gegenüber Vorjahr	68,08%	57,26%	73,63%	63,41%	42,94%	41,56%	58,99%	76,65%	43,79%	44,09%
Elektrofahrzeug-Anteil am Gesamtbestand M1	0,09%	0,14%	0,24%	0,38%	0,53%	0,75%	1,17%	2,06%	2,95%	3,53%
<b>Weitere reine Elektrofahrzeuge der Klassen L, M, N</b>	6.067	6.532	7.524	8.912	10.920	13.311	16.080	21.561	26.504	29.612
Motorbikes/Trikes/Quadricycles (Kl. L)	5.116	5.324	5.907	7.057	8.614	10.533	12.565	15.716	18.621	20.260
Omnibusse Klasse M2, M3	131	138	149	143	154	161	172	174	202	216
Lastkraftwagen Klasse N1 (< 3,5 to)	819	1.069	1.467	1.711	2.141	2.605	3.330	5.627	7.582	9.022
Lastkraftwagen Klasse N2, N3 (> 3,5 to)	1	1	1	1	11	12	13	44	99	114

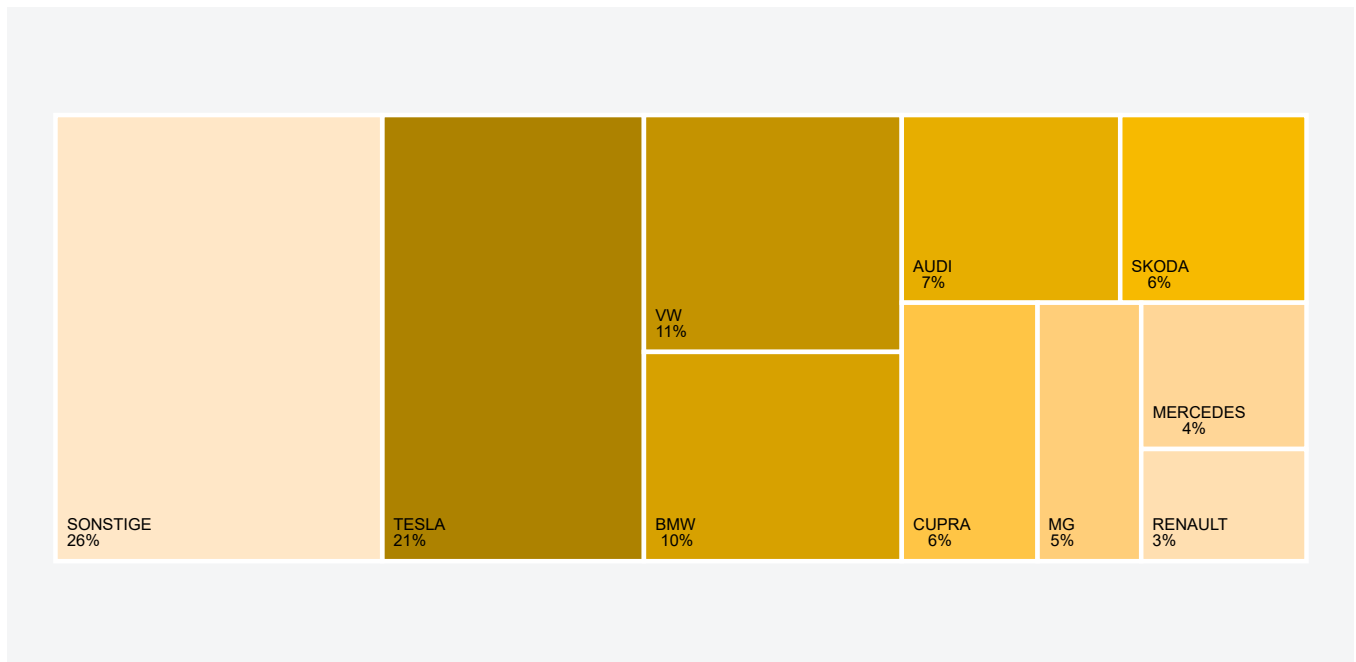
Quelle: Statistik Austria; Datenstand: jeweils 31.12. des entsprechenden Jahres bzw. 30.06.2023; Die Bestandszahlen 2023 für PHEV (M1) sowie für weitere E-Fahrzeuge der Klassen L, M, N wurden auf Basis des Altbestands (31.12.2022) und den kumulierten Neuzulassungen des laufenden Jahres berechnet; Darstellung: AustriaTech

## Meistzugelassene E-PKW (BEV) M1 nach Modellen, 1. bis 2. Quartal 2023



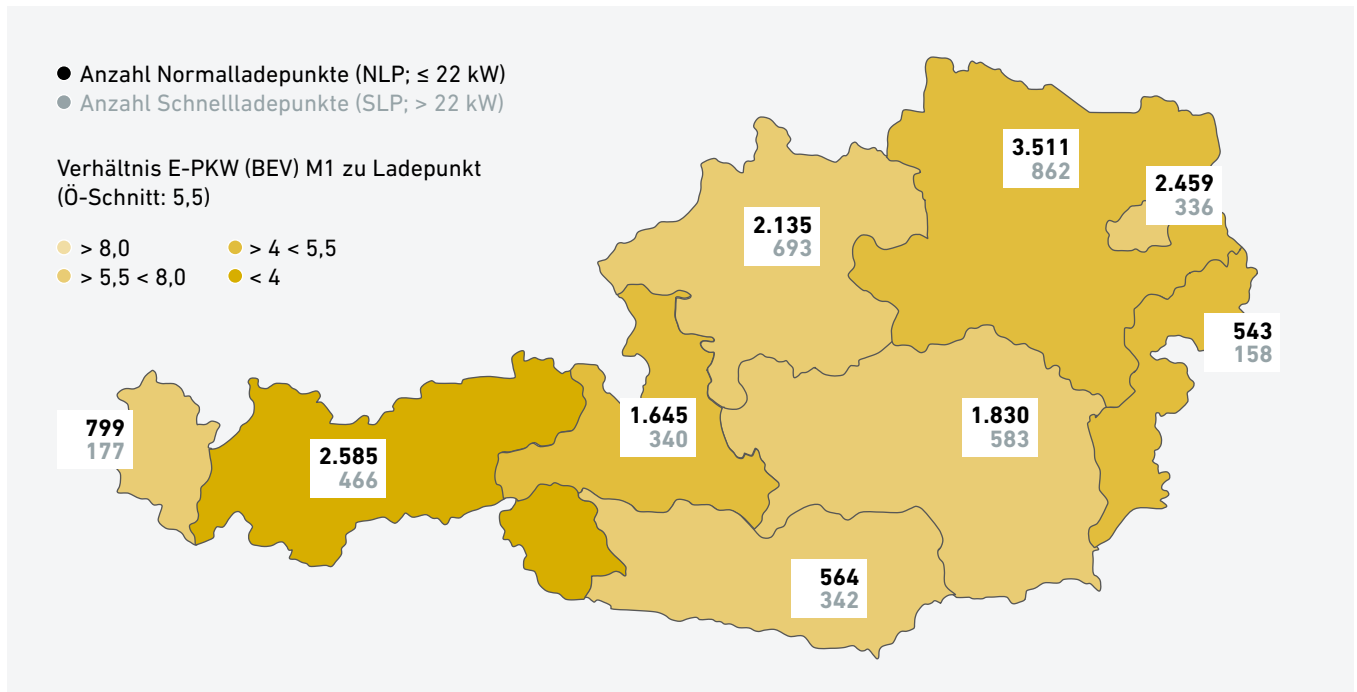
Quelle: Statistik Austria; Datenstand: 30.06.2023, Darstellung: AustriaTech

## Meistzugelassene E-PKW (BEV) M1 nach Marken, 1. bis 2. Quartal 2023



Quelle: Statistik Austria; Datenstand: 30.06.2023, Darstellung: AustriaTech

## Bestand öffentlich zugänglicher Ladepunkte pro Bundesland, 2. Quartal 2023



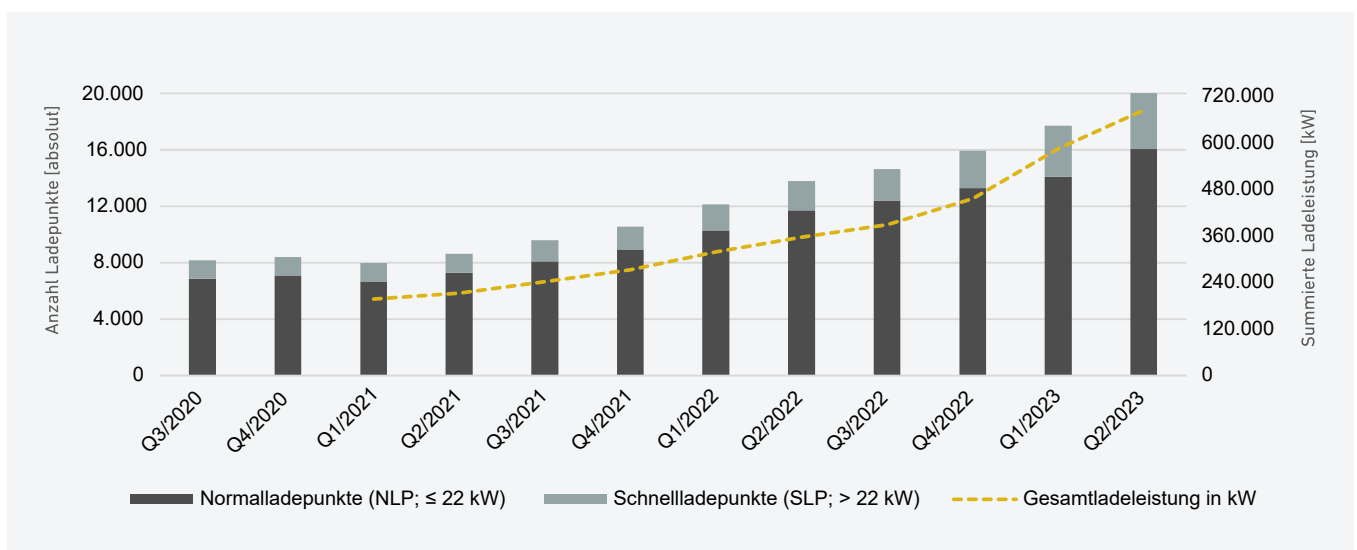
Quelle: E-Control; Datenstand: 01.07.2023, Darstellung: AustriaTech

In Summe gab es mit Stand 1. Juli 2023 österreichweit 16.071 Normalladepunkte und 3.957 Schnellladepunkte.

**Anmerkung:** Die Abbildung stellt öffentlich zugängliche Ladepunkte gemäß der Richtlinie 2014/94/EU pro Bundesland dar.

OLÉ - Österreichs Leitstelle für Elektromobilität unterstützt den Ausbau von effizienter Ladeinfrastruktur im öffentlichen Raum und forciert hierbei insbesondere Schnellladepunkte. Diese können mehr Fahrzeuge versorgen, wodurch das Verhältnis allein nicht genügt, um die Versorgungsqualität einer Region zu beurteilen. Im Unterschied zur öffentlichen Ladeinfrastruktur ist bei privaten Ladestationen Langsamladen mit bis zu 5,5 kW in den meisten Fällen ausreichend.

## Bestand öffentlich zugänglicher Ladepunkte und Gesamtladeleistung, 2020-2023



Quelle: E-Control; Datenstand: Ende des jeweiligen Quartals; Darstellung: AustriaTech

# Impressum



## About

Die monatliche Publikation „Zahlen, Daten & Fakten der Elektromobilität in Österreich“ wird von AustriaTech in ihrer Rolle als OLE – Österreichs Leitstelle für Elektromobilität erstellt und bietet einen kompakten Überblick zu aktuellen Entwicklungen in der Elektromobilität. Die Leitstelle ist neutraler Dreh- und Angelpunkt sowie Koordinationsstelle für die österreichischen Elektromobilitätsagenden.

Die aktuellen Ausgaben der Publikationsreihe „Zahlen, Daten & Fakten der E-Mobilität“ finden Sie unter [www.austriatech.at/downloads](http://www.austriatech.at/downloads) sowie unter [www.austriatech.at/zahlen-daten-fakten-archiv](http://www.austriatech.at/zahlen-daten-fakten-archiv)

## Kontakt

[leitstelle-elektromobilitaet@austriatech.at](mailto:leitstelle-elektromobilitaet@austriatech.at) bzw.,  
[www.austriatech.at/leitstelle-elektromobilitaet](http://www.austriatech.at/leitstelle-elektromobilitaet)

## Medieninhaber und Herausgeber

AustriaTech – Gesellschaft des Bundes  
für technologiepolitische Maßnahmen GmbH  
Raimundgasse 1/6, 1020 Wien, Österreich  
FN 92873d, Handelsgericht Wien  
UID Nummer: ATU39393704  
Stand: Juni 2023  
Tel: +43 1 26 4333 444  
[office@austriatech.at](mailto:office@austriatech.at), [www.austriatech.at](http://www.austriatech.at)

Copyright Coverphoto: AustriaTech/Shutterstock

AustriaTech steht zu 100% im Eigentum des Bundes. Die Aufgaben des Gesellschafters werden vom Bundesministerium für Klimaschutz, Umwelt, Energie, Mobilität, Innovation und Technologie wahrgenommen. In sämtlichen Publikationen der AustriaTech wird eine gendergerechte Schreibweise berücksichtigt.

### Glossar

BEV: Batterieelektrisches Fahrzeug  
FCEV: Brennstoffzellenfahrzeug  
PHEV: Plug-In-Hybrid-Fahrzeug  
BEV + FCEV + PHEV: E-Fahrzeuge