

# Elektromobilität in Österreich

Zahlen, Daten & Fakten | März 2023



**5.075**  
E-PKW (BEV) M1  
Neuzulassungen



**244**  
E-LNF (BEV) N1  
Neuzulassungen



**5**  
E-SNF (BEV) N2, N3,  
M2, M3 Neuzulassungen



**120.738**  
E-PKW (BEV) M1  
Bestand

## Ziel 2030: 100% E-Neuzulassungen

**19%** E-PKW-Anteil (BEV) an M1-Neuzulassungen  
im März 2023



## ➤ Trend März

Im März wurden 5.075 E-PKW und 244 E-LNF in Österreich neu zugelassen. Der Bestand an batterieelektrischen PKW (BEV) ist somit auf 120.738 angestiegen. Im Bundesländervergleich führt Vorarlberg mit einem BEV-Anteil an den Neuzulassungen von 25,49%.

## ➤ Stimmungsbilder und Einschätzungen im März 2023

Der März brachte für die Elektromobilität einige Meilensteine mit sich – und eine Vielzahl spannender Projekte. OLÉ – Österreichs Leitstelle für Elektromobilität verfolgt die Zahlen und Daten laufend und liefert monatlich eine Einschätzung zu zentralen Entwicklungen.

### ENIN – Förderung für emissionsfreie Nutzfahrzeuge

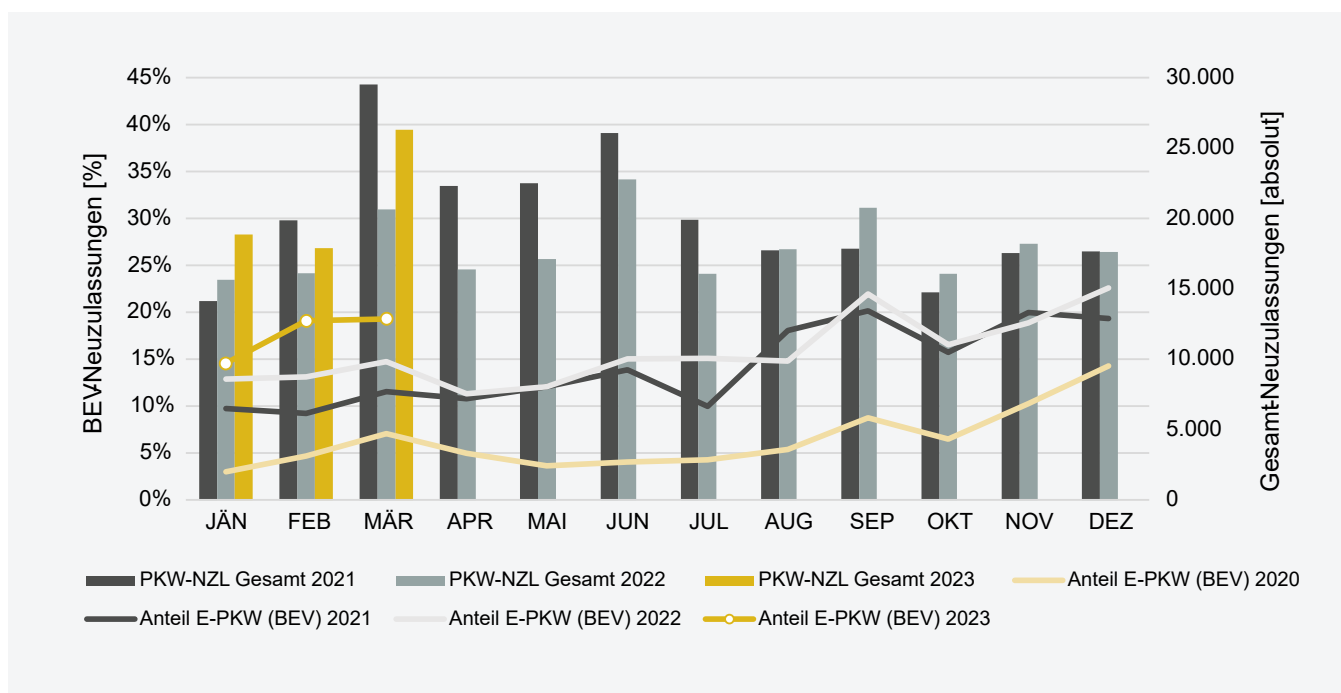
Im März 2023 gab der Bund den Startschuss für das Förderprogramm „ENIN – emissionsfreie Nutzfahrzeuge und Infrastruktur“ und setzt damit einen essenziellen Hebel zur Umsetzung der Verkehrswende. ENIN unterstützt mit einem Fördervolumen von 365 Mio. Euro Unternehmen dabei, ihre Flotte auf emissionsfreie Nutzfahrzeuge umzustellen und die

dafür notwendige Lade- und Betankungsinfrastruktur zu errichten.

Darüber hinaus sieht ein im Februar 2023 veröffentlichter Vorschlag der EU-Kommission hinsichtlich CO<sub>2</sub>-Standards vor, dass die Hersteller schwerer Nutzfahrzeuge ihre Flottenemissionen bis 2040 um 90 Prozent senken müssen (Referenzjahr 2019). Für Betreiber:innen von Nutzfahrzeugen bedeutet dies konkret, dass so früh wie möglich mit der Flottenumstellung und dem Ladeinfrastrukturausbau begonnen werden muss. Österreich setzt sich mit dem Mobilitätsmasterplan 2030 noch ambitioniertere Ziele: Bereits 2030 sollen 100 % emissionsfreie Neuzulassungen bei schweren Nutzfahrzeugen bis 18 Tonnen und 2035 ab 18 Tonnen erreicht werden. Die Umsetzung wird durch OLÉ – Österreichs Leitstelle für Elektromobilität und ENIN aktiv unterstützt.

Quellen: FFG.at/ENIN; Electrive.net [14.02.2022], Mobilitätsmasterplan 2030

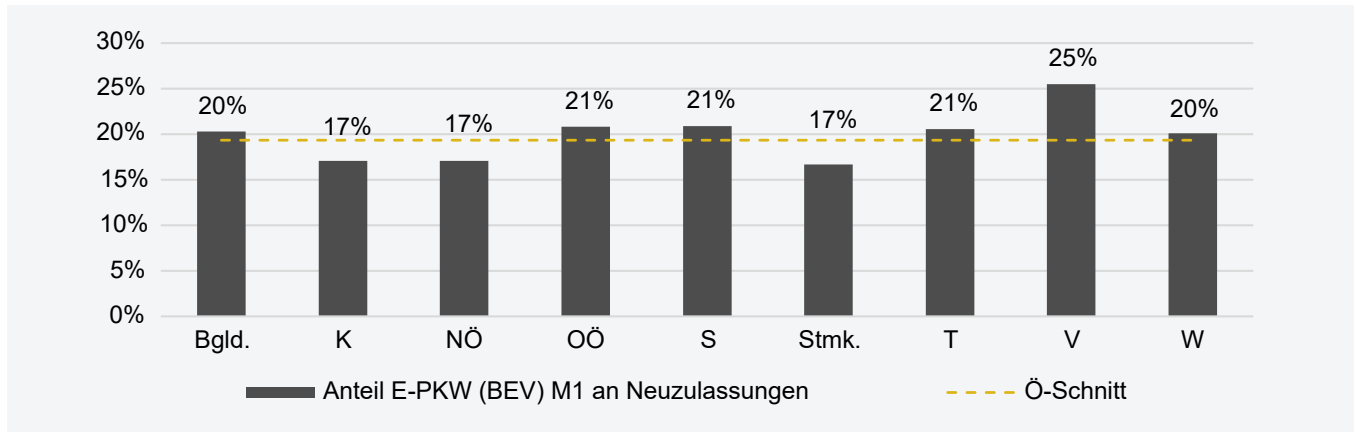
## Neuzulassungen pro Monat: E-PKW (BEV) M1, 2020-2023



Quelle: Statistik Austria; Datenstand: Ende des jeweiligen Monats bzw. 31.03.2023; Darstellung: AustriaTech

### Neuzulassungen im März 2023

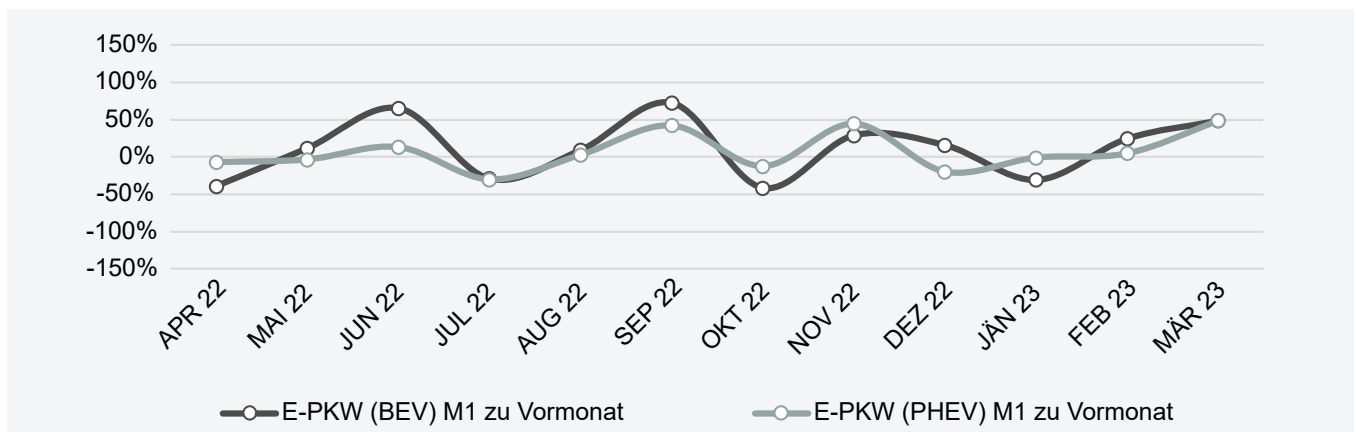
➔ Top 3 bei E-PKW (BEV) M1: V 25% S 21% OÖ 21%



Quelle: Statistik Austria; Datenstand: Ende des jeweiligen Monats, Darstellung: AustriaTech

### Trend bei Neuzulassungen im Monatsvergleich

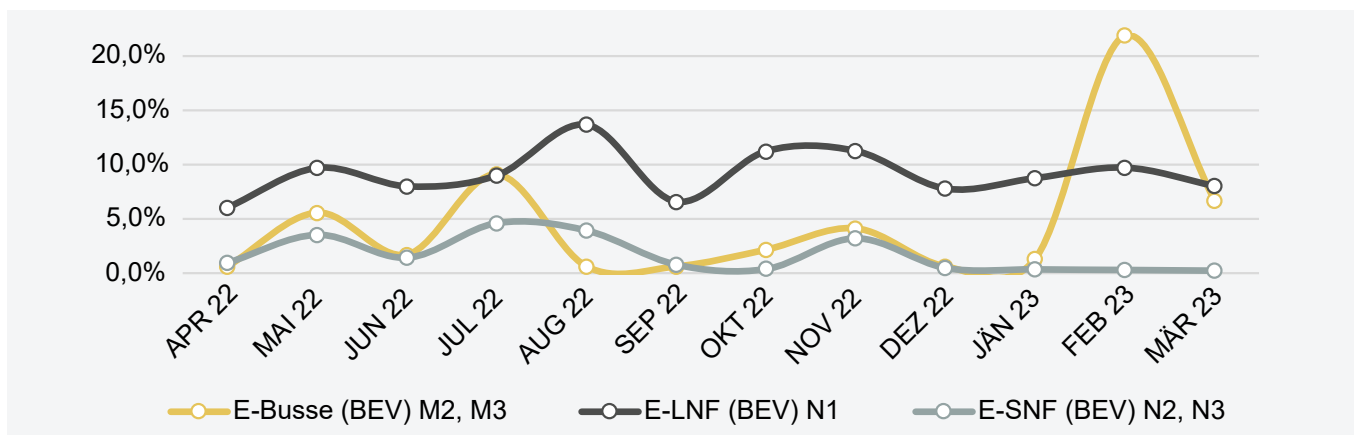
➔ BEV: +49% zum Vormonat / PHEV: +49% zum Vormonat



Quelle: Statistik Austria; Datenstand: Ende des jeweiligen Monats, Darstellung: AustriaTech

### Neuzulassungen nach Nutzfahrzeugklassen

➔ E-LNF (BEV) N1: 244 / E-SNF (BEV) N2, N3: 1 / E-Busse (BEV): 4



Quelle: Statistik Austria; Datenstand: Ende des jeweiligen Monats, Darstellung: AustriaTech

## Neuzulassungen pro Jahr nach Fahrzeugart, Kraftstoffart bzw. Energiequelle

Fahrzeugarten, Kraftstoffarten bzw. Energiequellen	2014	2015	2016	2017	2018	2019	2020	2021	2022	2023 Mär
<b>Personenkraftwagen Kl. M1</b>	303.318	308.555	329.604	353.320	341.068	329.363	248.740	239.803	215.050	63.052
Benzin inkl. Flex-Fuel	126.503	122.832	131.756	163.701	184.150	176.706	107.771	91.478	78.567	21.961
Diesel	172.381	179.822	188.820	175.458	140.111	126.311	90.909	58.263	48.115	12.780
Elektro (BEV)	1.281	1.677	3.826	5.433	6.757	9.242	15.972	33.366	34.165	11.235
Erdgas CNG (monovalent & bivalent)	788	703	484	435	641	578	407	85	59	0
Plug-In Hybrid (PHEV)	434	1.101	1.237	1.721	1.888	2.156	7.641	14.626	13.268	4.392
Wasserstoff (FCEV)	3	9	5	0	7	19	14	14	14	2
E-Fahrzeuge Neuzulassungen M1 (BEV, PHEV, FCEV)	1.718	2.787	5.068	7.154	8.652	11.417	23.627	48.006	47.447	15.629
Elektrofahrzeug-Anteil an Neuzulassungen M1	0,57%	0,90%	1,54%	2,02%	2,54%	3,47%	9,50%	20,02%	22,06%	24,79%
<b>Weitere reine Elektrofahrzeuge der Klassen L, M, N</b>	876	930	1.949	1.910	2.724	3.141	3.558	6.155	6.485	1.184
Motorbikes/Trikes/Quadricycles (Kl. L)	672	651	1.478	1.667	2.251	2.617	2.805	3.765	4.335	562
Omnibusse Klasse M2, M3	1	12	22	6	17	22	14	11	26	12
Lastkraftwagen Klasse N1 (< 3,5 to)	203	267	449	237	446	500	739	2.341	2.067	607
Lastkraftwagen Klasse N2, N3 (> 3,5 to)	0	0	0	0	10	2	0	38	57	3

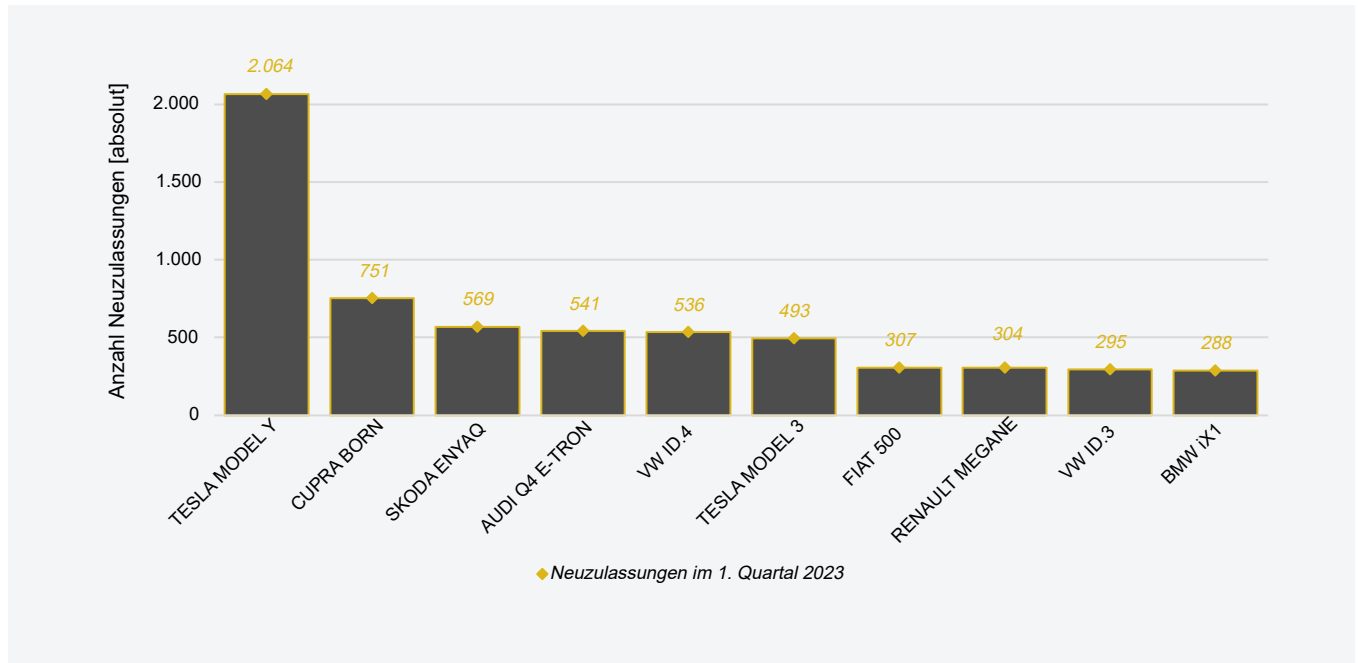
Quelle: Statistik Austria; Datenstand: jeweils 31.12. des entsprechenden Jahres bzw. 31.03.2023; Darstellung: AustriaTech

## Bestand pro Jahr nach Fahrzeugart, Kraftstoffart bzw. Energiequelle

Fahrzeugarten, Kraftstoffarten bzw. Energiequellen	2014	2015	2016	2017	2018	2019	2020	2021	2022	2023 Mär
<b>Personenkraftwagen Kl. M1</b>	4.694.921	4.748.048	4.821.557	4.898.578	4.978.852	5.039.548	5.091.827	5.133.836	5.150.890	5.162.082
Benzin inkl. Flex-Fuel	2.011.104	2.019.139	2.038.019	2.080.434	2.139.239	2.179.235	2.195.578	2.197.006	2.189.530	2.195.844
Diesel	2.663.063	2.702.922	2.749.046	2.770.470	2.776.332	2.772.854	2.762.273	2.717.475	2.651.280	2.634.830
Elektro (BEV)	3.386	5.032	9.073	14.618	20.831	29.523	44.507	76.539	110.225	120.738
Erdgas CNG (monovalent & bivalent)	4.262	4.775	5.031	5.206	5.542	5.746	5.731	5.455	5.180	5.094
Plug-In Hybrid (PHEV)	776	1.512	2.287	3.948	5.710	8.042	15.237	29.021	41.580	45.930
Wasserstoff (FCEV)	3	6	13	19	24	41	45	55	62	62
Elektrofahrzeuge im Bestand M1 (BEV, PHEV, FCEV)	4.165	6.550	11.373	18.585	26.565	37.606	59.789	105.615	151.867	166.730
Elektrofahrzeuge – Veränderung gegenüber Vorjahr	68,08%	57,26%	73,63%	63,41%	42,94%	41,56%	58,99%	76,65%	43,79%	43,77%
Elektrofahrzeug-Anteil am Gesamtbestand M1	0,09%	0,14%	0,24%	0,38%	0,53%	0,75%	1,17%	2,06%	2,95%	3,23%
<b>Weitere reine Elektrofahrzeuge der Klassen L, M, N</b>	6.067	6.532	7.524	8.912	10.920	13.311	16.080	21.561	26.504	27.688
Motorbikes/Trikes/Quadricycles (Kl. L)	5.116	5.324	5.907	7.057	8.614	10.533	12.565	15.716	18.621	19.183
Omnibusse Klasse M2, M3	131	138	149	143	154	161	172	174	202	214
Lastkraftwagen Klasse N1 (< 3,5 to)	819	1.069	1.467	1.711	2.141	2.605	3.330	5.627	7.582	8.189
Lastkraftwagen Klasse N2, N3 (> 3,5 to)	1	1	1	1	11	12	13	44	99	102

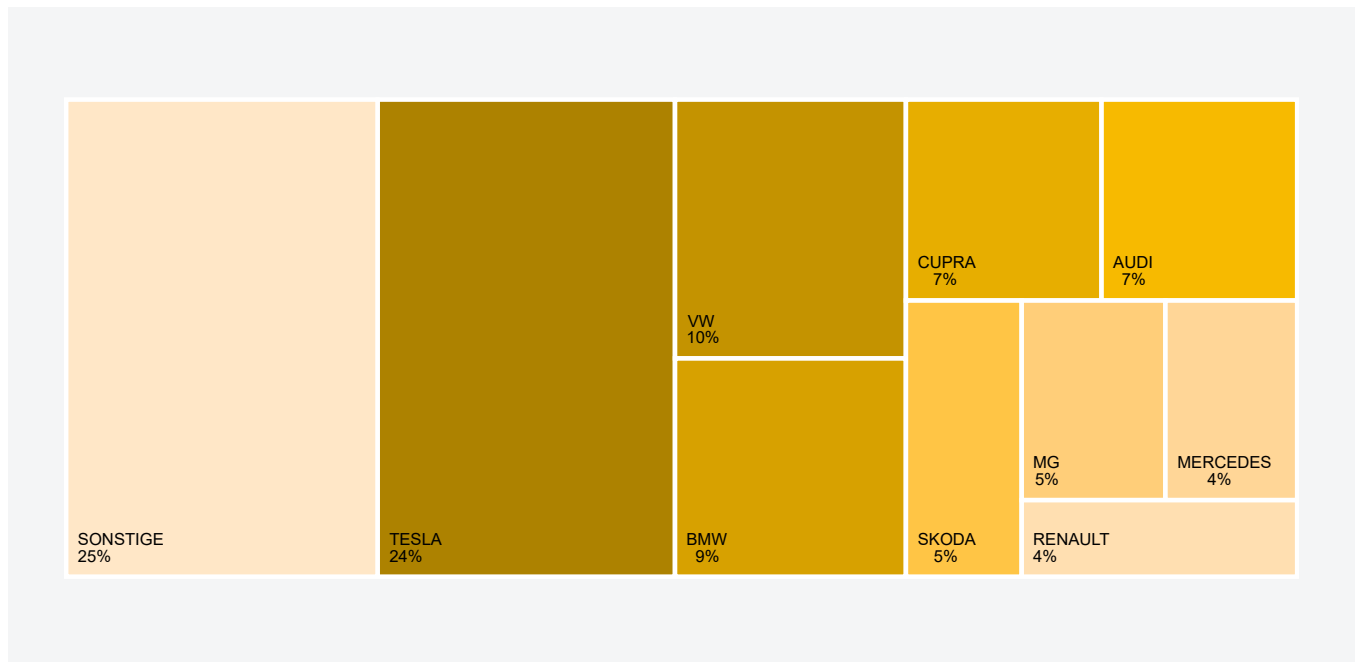
Quelle: Statistik Austria; Datenstand: jeweils 31.12. des entsprechenden Jahres bzw. 31.03.2023; Die Bestandszahlen 2023 für PHEV (M1) sowie für weitere E-Fahrzeuge der Klassen L, M, N wurden auf Basis des Altbestands (31.12.2022) und den kumulierten Neuzulassungen des laufenden Jahres berechnet; Darstellung: AustriaTech

## Meistzugelassene E-PKW (BEV) M1 nach Modellen, 1. Quartal 2023



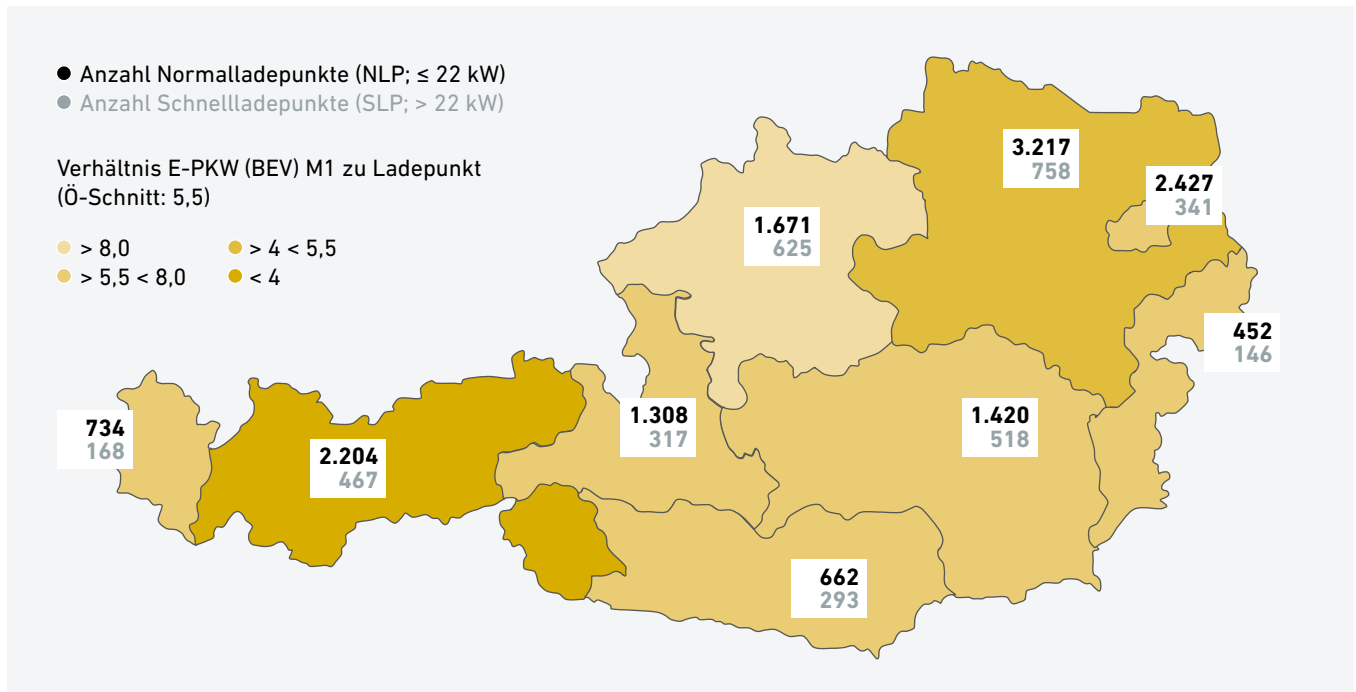
Quelle: Statistik Austria; Datenstand: 31.03.2023, Darstellung: AustriaTech

## Meistzugelassene E-PKW (BEV) M1 nach Marken, 1. Quartal 2023



Quelle: Statistik Austria; Datenstand: 31.03.2023, Darstellung: AustriaTech

## Bestand öffentlich zugänglicher Ladepunkte pro Bundesland, 1. Quartal 2023



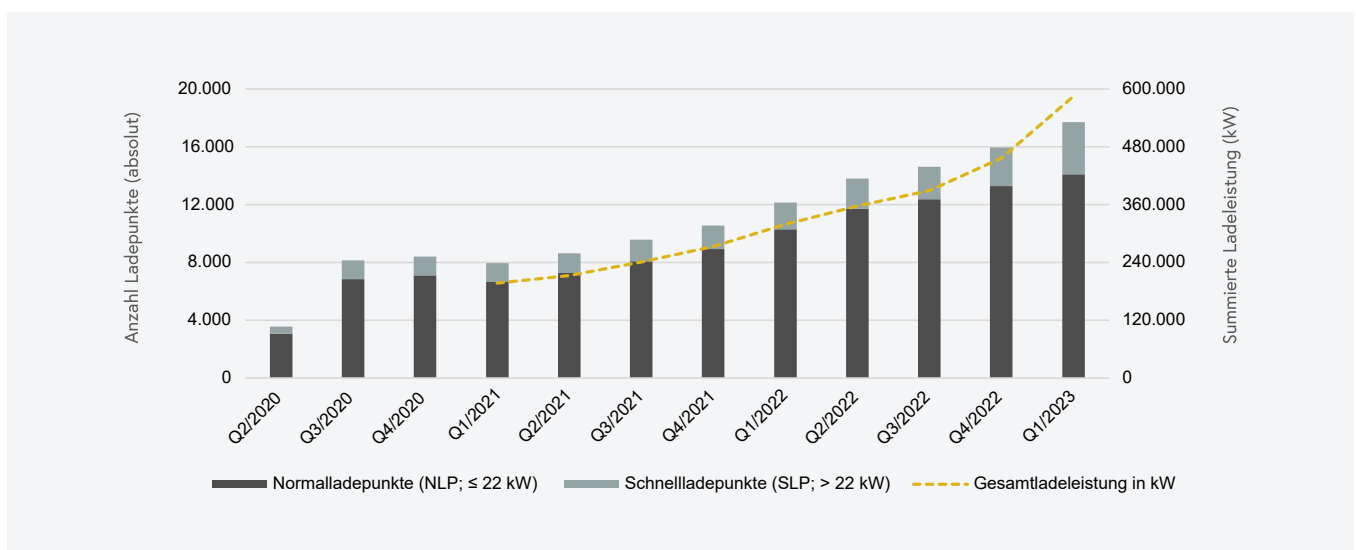
Quelle: E-Control; Datenstand: 01.04.2023, Darstellung: AustriaTech

In Summe gab es mit Stand 1. April 2023 österreichweit 14.095 Normalladepunkte und 3.633 Schnellladepunkte.

**Anmerkung:** Die Abbildung stellt öffentlich zugängliche Ladepunkte gemäß der Richtlinie 2014/94/EU pro Bundesland dar.

Österreichs Leitstelle für Elektromobilität unterstützt den Ausbau von effizienter Ladeinfrastruktur im öffentlichen Raum und forciert hierbei insbesondere Schnellladepunkte. Diese können mehr Fahrzeuge versorgen, wodurch das Verhältnis allein nicht genügt, um die Versorgungsqualität einer Region zu beurteilen. Im Unterschied zur öffentlichen Ladeinfrastruktur ist bei privaten Ladestationen Langsamladen mit bis zu 5,5 kW in den meisten Fällen ausreichend.

## Bestand öffentlich zugänglicher Ladepunkte und Gesamtladeleistung, 2020-2023



Quelle: E-Control; Datenstand: Ende des jeweiligen Quartals; Darstellung: AustriaTech



# Impressum



## About

Die monatliche Publikation „Zahlen, Daten & Fakten der Elektromobilität in Österreich“ wird von AustriaTech in ihrer Rolle als Österreichs Leitstelle für Elektromobilität erstellt und bietet einen kompakten Überblick zu aktuellen Entwicklungen in der Elektromobilität. Die Leitstelle ist neutraler Dreh- und Angelpunkt sowie Koordinationsstelle für die österreichischen Elektromobilitätsagenden.

Die aktuellen Ausgaben der Publikationsreihe „Zahlen, Daten, Fakten der E-Mobilität“ finden Sie unter [www.austriatech.at/downloads](http://www.austriatech.at/downloads) sowie unter [www.austriatech.at/zahlen-daten-fakten-archiv](http://www.austriatech.at/zahlen-daten-fakten-archiv)

## Kontakt

[leitstelle-elektromobilitaet@austriatech.at](mailto:leitstelle-elektromobilitaet@austriatech.at) bzw.,  
[www.austriatech.at/leitstelle-elektromobilitaet](http://www.austriatech.at/leitstelle-elektromobilitaet)

## Medieninhaber und Herausgeber

AustriaTech – Gesellschaft des Bundes für technologiepolitische Maßnahmen GmbH  
Raimundgasse 1/6, 1020 Wien, Österreich  
FN 92873d, Handelsgericht Wien  
UID Nummer: ATU39393704  
Stand: März 2023  
Tel: +43 1 26 4333 444  
[office@austriatech.at](mailto:office@austriatech.at), [www.austriatech.at](http://www.austriatech.at)

Copyright Coverphoto: AustriaTech/Shutterstock

AustriaTech steht zu 100% im Eigentum des Bundes. Die Aufgaben des Gesellschafters werden vom Bundesministerium für Klimaschutz, Umwelt, Energie, Mobilität, Innovation und Technologie wahrgenommen. In sämtlichen Publikationen der AustriaTech wird eine gendergerechte Schreibweise berücksichtigt.

### Glossar

BEV: Batterieelektrisches Fahrzeug  
FCEV: Brennstoffzellenfahrzeug  
PHEV: Plug-In-Hybrid-Fahrzeug  
BEV + FCEV + PHEV: E-Fahrzeuge