

# Elektromobilität in Österreich

Zahlen, Daten & Fakten | September 2023



**4.256**  
BEV-PKW (M1)  
Neuzulassungen



**278**  
BEV-LNF (N1)  
Neuzulassungen



**7**  
BEV-SNF (N2 + N3)  
Neuzulassungen



**1**  
BEV-Busse (M2 + M3)  
Neuzulassungen

## Ziel 2030: 100% -Neuzulassungen

**21%** BEV-Anteil an PKW-Neuzulassungen (M1)  
im September 2023



**143.791**  
BEV-PKW (M1)  
im Bestand



**20.404**  
Ladepunkte  
im Bestand

## Was bedeutet BEV ?

BEV ist die Abkürzung für „battery electric vehicle“, also für ein rein batterieelektrisches Fahrzeug.

## ➤ Stimmungsbilder und Einschätzungen im September 2023

Der September brachte für die Elektromobilität einige Meilensteine und eine Vielzahl spannender Entwicklungen mit sich. OLÉ – Österreichs Leitstelle für Elektromobilität verfolgt die Zahlen und Daten laufend und liefert monatlich eine Einschätzung.

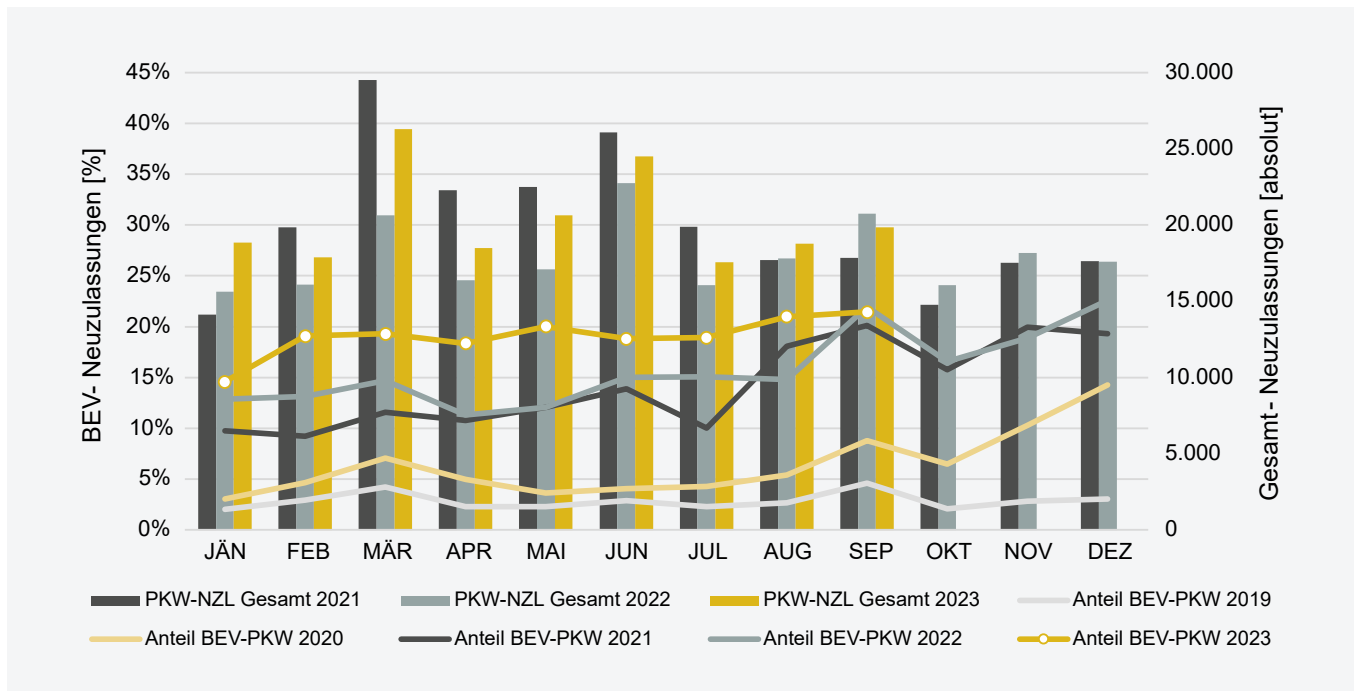
**AFIR & Förderkonzepte: Strategien elektrifizieren die EU!**  
Die Verordnung über den Ausbau der Infrastruktur für alternative Kraftstoffe (AFIR) wurde zum 22. September im Amtsblatt der Europäischen Union veröffentlicht. Teil der Verordnung sind EU-weit verbindliche Regelungen und Ziele für den Infrastrukturaufbau in der E-Mobilität.

In Österreich schreitet der Ausbau der Ladeinfrastruktur voran: Sowohl die Anzahl der Ladepunkte, als auch deren Ladeleistung, Nutzungsfreundlichkeit und die Preistransparenz beim Laden (kWh-Abrechnung) nehmen stetig zu. Der EU-weite Rechtsrahmen der AFIR eröffnet neue Kooperationsmöglichkeiten mit den europäischen Nachbarn. Im Abstimmungsprozess wird OLÉ – Österreichs Leitstelle für Elektromobilität eine zentrale Rolle übernehmen.

In Bezug auf Fördersysteme setzt Frankreich interessante Impulse. Die Regierung plant ab Jänner 2024 den Umweltbonus für Elektroautos an Kriterien wie Gewicht, Herkunft und Umweltauswirkungen entlang der gesamten Herstellungskette des Fahrzeugs zu knüpfen. Italien erwägt, diesem Beispiel zu folgen.

Quellen: Amtsblatt der Europäischen Union, Electrive.net [09/2023], Electrive.net [10/2023]

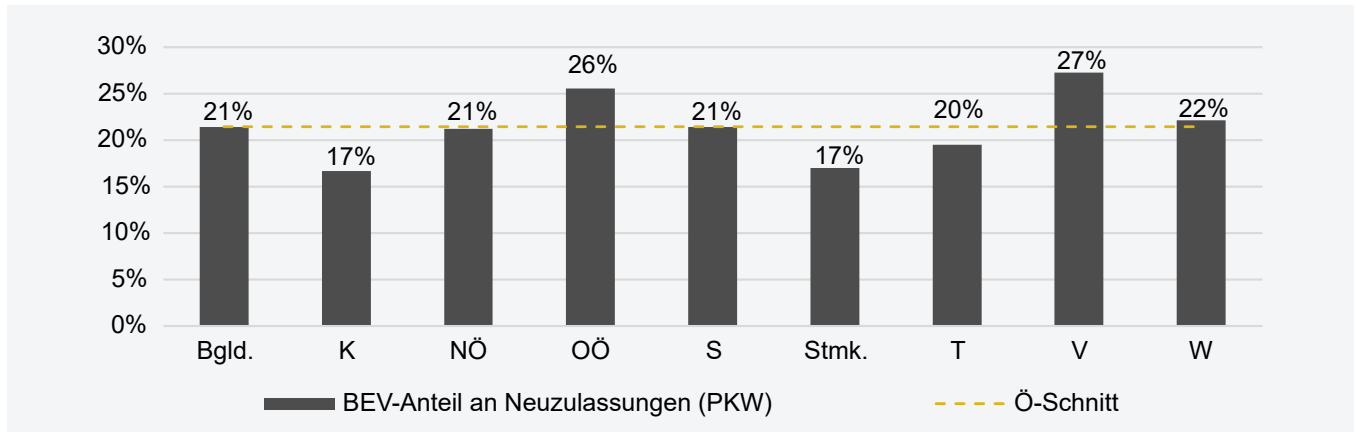
## Neuzulassungen pro Monat: BEV-PKW (M1), 2019-2023



Quelle: Statistik Austria; Datenstand: Ende des jeweiligen Monats bzw. 30.09.2023; Darstellung: AustriaTech

## Neuzulassungen im September 2023

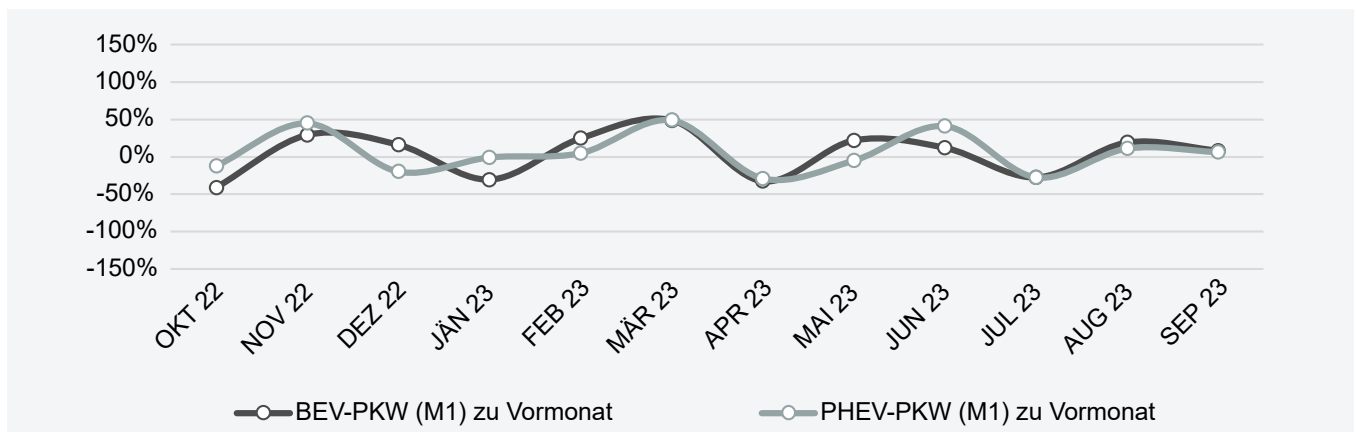
➤ Top 3 bei BEV-PKW (M1): V 27% OÖ 26% W 22%



Quelle: Statistik Austria; Datenstand: Ende des jeweiligen Monats, Darstellung: AustriaTech

## Trend bei Neuzulassungen im Monatsvergleich

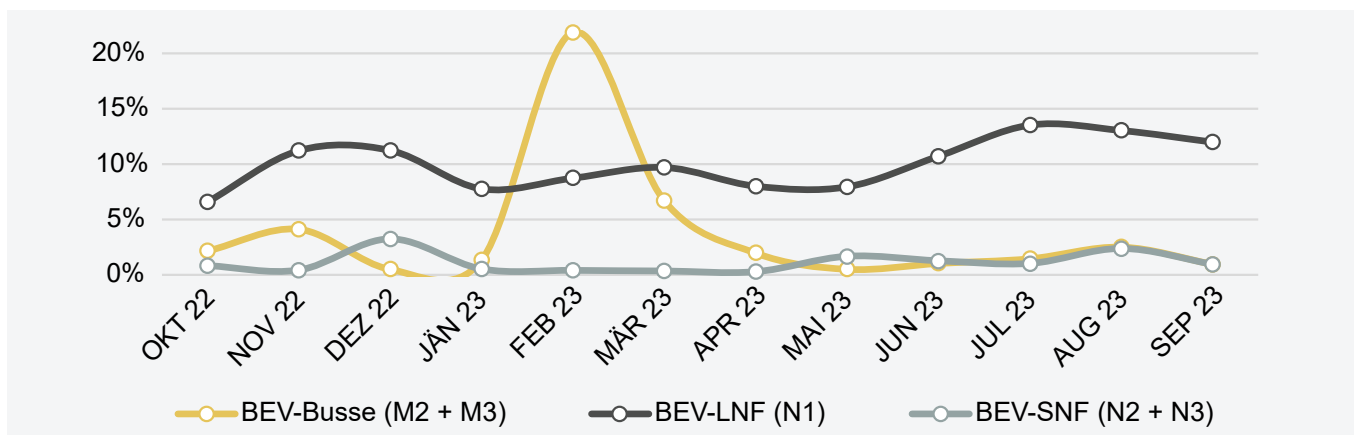
➤ BEV-PKW (M1): +8% zum Vormonat / PHEV: +6% zum Vormonat



Quelle: Statistik Austria; Datenstand: Ende des jeweiligen Monats, Darstellung: AustriaTech

## Neuzulassungen nach Nutzfahrzeugklassen

➤ BEV-LNF (N1): 278 / BEV-SNF (N2 + N3): 7 / BEV-Busse (M2 + M3): 1



Quelle: Statistik Austria; Datenstand: Ende des jeweiligen Monats, Darstellung: AustriaTech

## Neuzulassungen pro Jahr nach Fahrzeugart, Kraftstoffart bzw. Energiequelle

Fahrzeugarten, Kraftstoffarten bzw. Energiequellen	2014	2015	2016	2017	2018	2019	2020	2021	2022	2023 Sep
<b>Personenkraftwagen Klasse M1</b>	303.318	308.555	329.604	353.320	341.068	329.363	248.740	239.803	215.050	182.886
Benzin inkl. Hybride*	128.339	124.725	135.061	170.230	190.655	186.943	125.949	120.929	106.805	87.901
Diesel inkl. Hybride*	172.471	180.340	188.989	175.501	141.119	130.423	98.757	70.782	60.735	46.986
Gas (CNG, LPG; mono- & bivalent)	790	703	486	435	642	580	407	86	63	10
Plug-In Hybrid (PHEV)	434	1.101	1.237	1.721	1.888	2.156	7.641	14.626	13.268	13.085
Batterieelektrisch (BEV)	1.281	1.677	3.826	5.433	6.757	9.242	15.972	33.366	34.165	34.894
Wasserstoff (FCEV)	3	9	5	0	7	19	14	14	14	10
BEV-Neuzulassungen: Änderung zu Vorjahr (PKW)	95,87%	30,91%	128,15%	42,00%	24,37%	36,78%	72,82%	108,90%	2,39%	44,76%
BEV-Anteil an Neuzulassungen (PKW)	0,42%	0,54%	1,16%	1,54%	1,98%	2,81%	6,42%	13,91%	15,89%	19,08%
<b>Weitere BEV der Klassen L, M, N</b>	876	930	1.949	1.910	2.724	3.141	3.558	6.155	6.485	5.060
Motorräder/Trikes/Quads (Klasse L)	672	651	1.478	1.667	2.251	2.617	2.805	3.765	4.335	2.591
Busse (Klasse M2 + M3)	1	12	22	6	17	22	14	11	26	20
Leichte Nutzfahrzeuge LNF (Klasse N1; < 3.5 t)	203	267	449	237	446	500	739	2.341	2.067	2.416
Schwere Nutzfahrzeuge SNF (Klasse N2 + N3; > 3.5 t)	0	0	0	0	10	2	0	38	57	33

\* Hybride ohne externe Lademöglichkeit

Quelle: Statistik Austria; Datenstand: jeweils 31.12. des entsprechenden Jahres bzw. 30.09.2023; Darstellung: AustriaTech

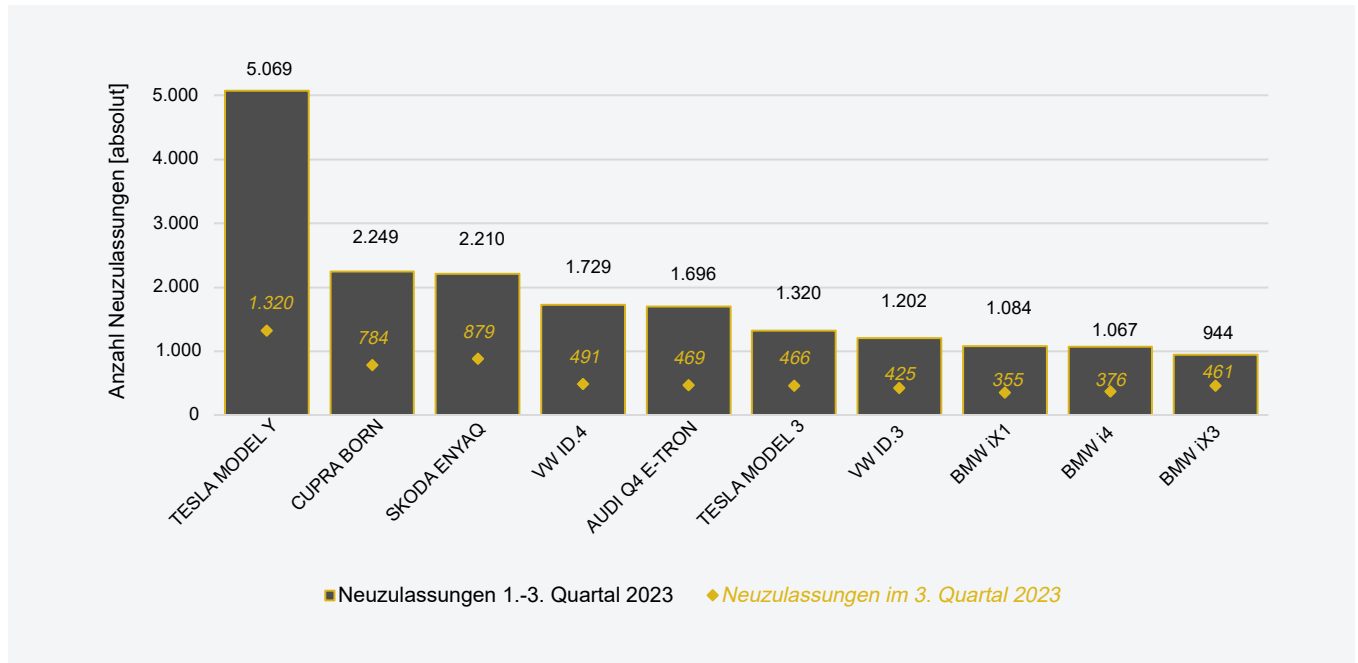
## Bestand pro Jahr nach Fahrzeugart, Kraftstoffart bzw. Energiequelle

Fahrzeugarten, Kraftstoffarten bzw. Energiequellen	2014	2015	2016	2017	2018	2019	2020	2021	2022	2023 Sep
<b>Personenkraftwagen Klasse M1</b>	4.694.921	4.748.048	4.821.557	4.898.578	4.978.852	5.039.548	5.091.827	5.133.836	5.150.890	5.184.867
Benzin inkl. Hybride*	2.022.609	2.032.461	2.054.541	2.102.712	2.167.858	2.217.132	2.250.050	2.278.751	2.303.486	2.328.224
Diesel inkl. Hybride*	2.663.605	2.703.950	2.750.270	2.771.738	2.778.552	2.778.732	2.775.925	2.743.683	2.690.025	2.652.909
Gas (CNG, LPG; mono- & bivalent)	4.542	5.087	5.373	5.543	5.877	6.078	6.063	5.787	5.512	5.253
Plug-In Hybrid (PHEV)	776	1.512	2.287	3.948	5.710	8.042	15.237	29.021	41.580	54.623
Batterieelektrisch (BEV)	3.386	5.032	9.073	14.618	20.831	29.523	44.507	76.539	110.225	143.791
Wasserstoff (FCEV)	3	6	13	19	24	41	45	55	62	67
BEV-Bestand: Änderung zu Vorjahr (PKW)	63,57%	48,61%	80,31%	61,12%	42,50%	41,73%	50,75%	71,97%	44,01%	42,61%
BEV-Anteil am Gesamtbestand (PKW)	0,07%	0,11%	0,19%	0,30%	0,42%	0,59%	0,87%	1,49%	2,14%	2,77%
<b>Weitere BEV der Klassen L, M, N</b>	6.067	6.532	7.524	8.912	10.920	13.311	16.080	21.561	26.504	31.564
Motorräder/Trikes/Quads (Kl. L)	5.116	5.324	5.907	7.057	8.614	10.533	12.565	15.716	18.621	21.212
Busse (Klasse M2 + M3)	131	138	149	143	154	161	172	174	202	222
Leichte Nutzfahrzeuge LNF (Klasse N1; < 3.5 t)	819	1.069	1.467	1.711	2.141	2.605	3.330	5.627	7.582	9.998
Schwere Nutzfahrzeuge SNF (Klasse N2 + N3; > 3.5 t)	1	1	1	1	11	12	13	44	99	132

\* Hybride ohne externe Lademöglichkeit

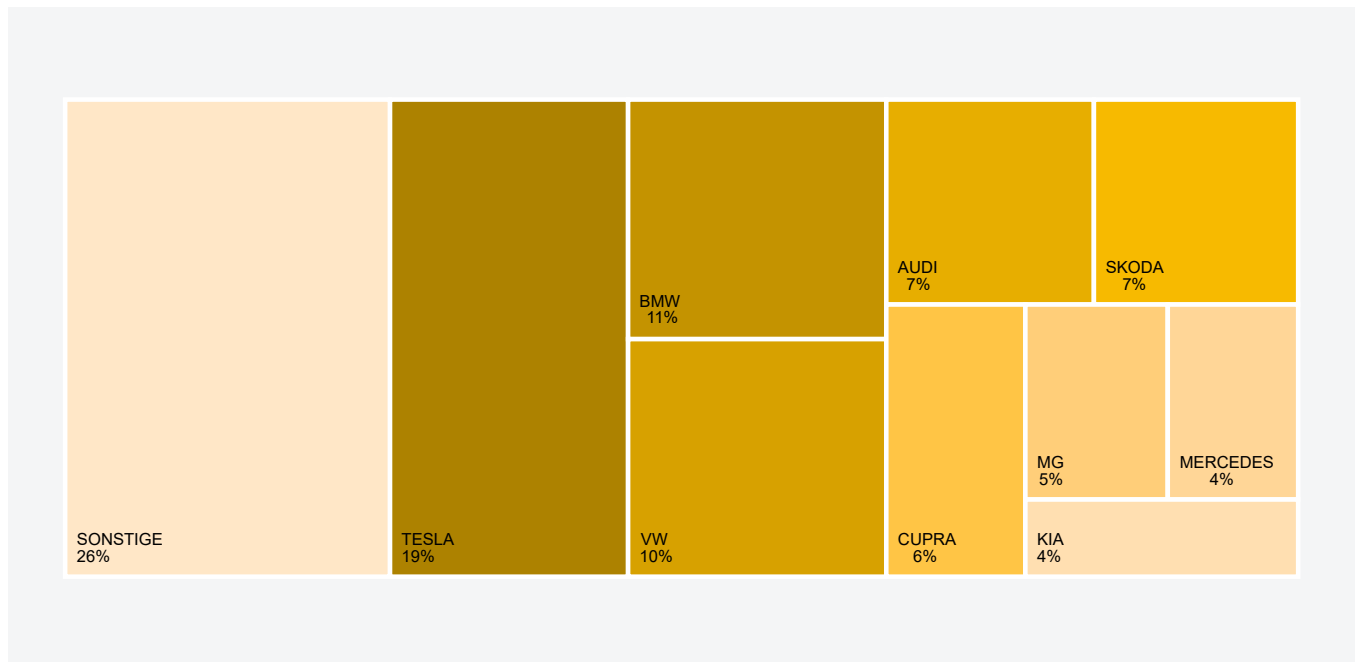
Quelle: Statistik Austria; Datenstand: jeweils 31.12. des entsprechenden Jahres bzw. 30.09.2023; Die Bestandszahlen 2023 für Plug-In-Hybrid (PHEV) sowie für "Weitere BEV der Klassen L, M, N" wurden auf Basis des Altbestands (31.12.2022) und den kumulierten Neuzulassungen des laufenden Jahres berechnet; Darstellung: AustriaTech

## Meistzugelassene BEV-PKW (M1) nach Modellen, 1. bis 3. Quartal 2023



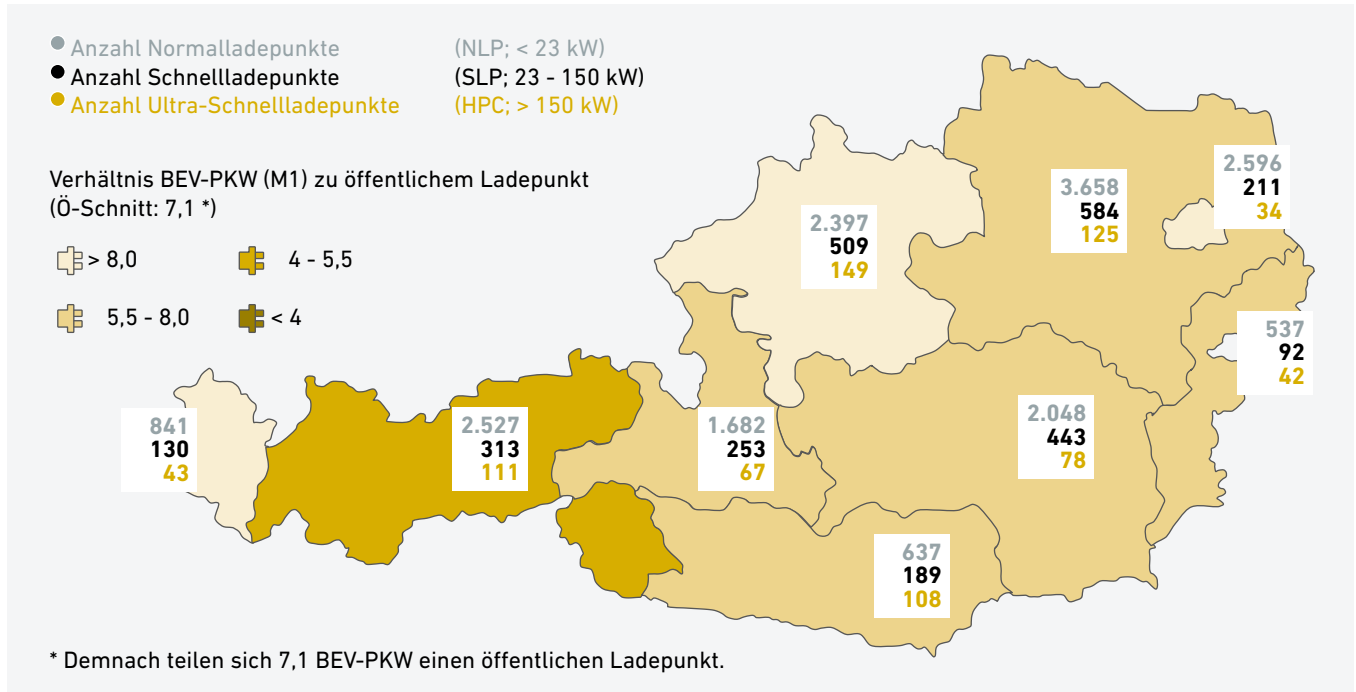
Quelle: Statistik Austria; Datenstand: 30.09.2023, Darstellung: AustriaTech

## Meistzugelassene BEV-PKW (M1) nach Marken, 1. bis 3. Quartal 2023



Quelle: Statistik Austria; Datenstand: 30.09.2023, Darstellung: AustriaTech

### Bestand öffentlich zugänglicher Ladepunkte pro Bundesland, September 2023\*

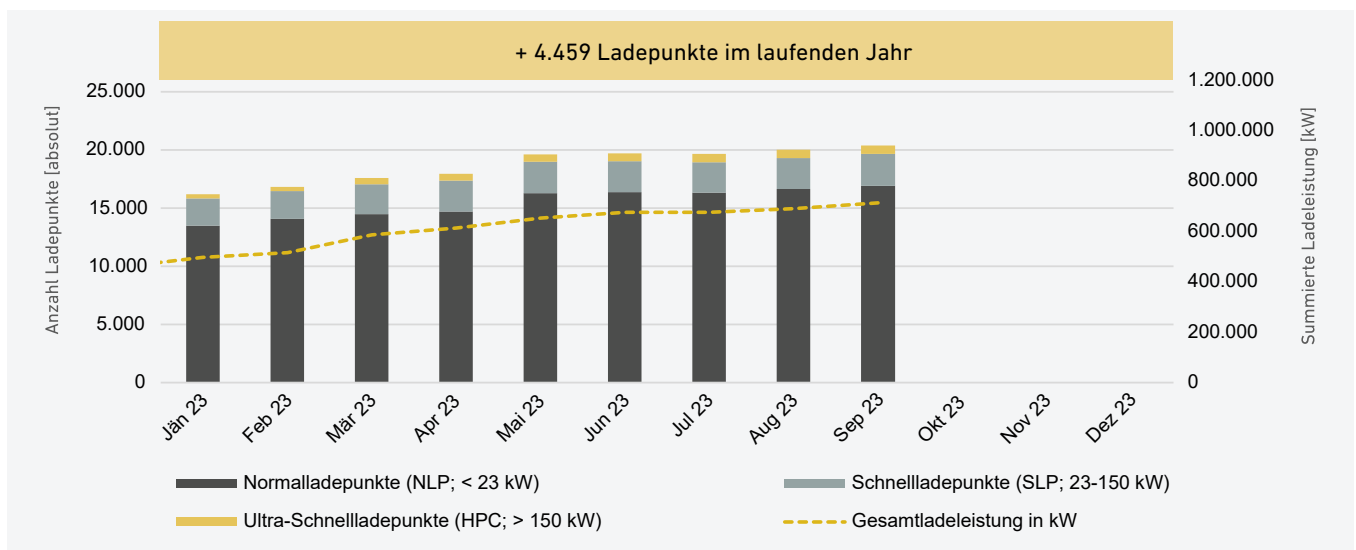


Quelle: E-Control; Datenstand: 02.10.2023, Darstellung: AustriaTech

Mit Stand 2. **Oktober 2023** besteht das österreichische Ladenetz mit 16.923 Normalladepunkten, 2.724 Schnellladepunkten und 757 Ultra-Schnellladepunkten aus insgesamt **20.404 öffentlich zugänglichen Ladepunkten**.

OLÉ - Österreichs Leitstelle für Elektromobilität unterstützt den Ausbau von effizienter Ladeinfrastruktur im öffentlichen Raum durch Verbesserung von Rahmenbedingungen und Förderprogrammen. Die Leitstelle setzt sich dafür ein, die richtige Ladeinfrastruktur für das jeweilige Ladeszenario zu finden. Um den Hochlauf voranzutreiben, braucht es alle Formen von Ladeinfrastruktur zwischen intelligenter Langsamladung am Wohn- und Arbeitsort und HPC-Ladepunkten auf Haupttrouten.

### Bestand öffentlich zugänglicher Ladepunkte und Gesamtladeleistung, 2023\*



Quelle: E-Control; Datenstand: Ende des jeweiligen Monats; Darstellung: AustriaTech

# Impressum



## About

Die monatliche Publikation „Zahlen, Daten & Fakten der Elektromobilität in Österreich“ wird von AustriaTech in ihrer Rolle als OLÉ - Österreichs Leitstelle für Elektromobilität erstellt und bietet einen kompakten Überblick zu aktuellen Entwicklungen in der Elektromobilität. Die Leitstelle ist neutraler Dreh- und Angelpunkt sowie Koordinationsstelle für die österreichischen Elektromobilitätsagenden.

Das Archiv der Publikationsreihe „Zahlen, Daten & Fakten der Elektromobilität in Österreich“ finden Sie unter [www.austriatech.at/downloads](http://www.austriatech.at/downloads) sowie unter [www.austriatech.at/zahlen-daten-fakten-archiv](http://www.austriatech.at/zahlen-daten-fakten-archiv)

## Kontakt

[leitstelle-elektromobilitaet@austriatech.at](mailto:leitstelle-elektromobilitaet@austriatech.at)  
[linkedin.com/showcase/ole-oessterreichs-leitstelle-fuer-elektromobilitaet](https://www.linkedin.com/showcase/ole-oessterreichs-leitstelle-fuer-elektromobilitaet)  
[www.austriatech.at/leitstelle-elektromobilitaet](http://www.austriatech.at/leitstelle-elektromobilitaet)

## Medieninhaber und Herausgeber

AustriaTech – Gesellschaft des Bundes  
für technologiepolitische Maßnahmen GmbH  
Raimundgasse 1/6, 1020 Wien, Österreich  
FN 92873d, Handelsgericht Wien  
UID Nummer: ATU39393704  
Stand: September 2023  
Tel: +43 1 26 4333 444  
[office@austriatech.at](mailto:office@austriatech.at), [www.austriatech.at](http://www.austriatech.at)

Copyright Coverphoto: AustriaTech/Shutterstock

AustriaTech steht zu 100% im Eigentum des Bundes. Die Aufgaben des Gesellschafters werden vom Bundesministerium für Klimaschutz, Umwelt, Energie, Mobilität, Innovation und Technologie wahrgenommen. In sämtlichen Publikationen der AustriaTech wird eine gendergerechte Schreibweise berücksichtigt.

### Glossar

BEV:	Batterieelektrisches Fahrzeug
FCEV:	Brennstoffzellen-Fahrzeug
PHEV:	Plug-In-Hybrid-Fahrzeug
BEV + FCEV + PHEV:	E-Fahrzeuge