

Elektromobilität in Österreich

Zahlen, Daten & Fakten | August 2022



2.639
E-PKW (BEV) M1
Neuzulassungen



262
E-LNF (BEV) N1
Neuzulassungen



10
E-SNF (BEV) N2, N3,
M2, M3 Neuzulassungen



96.418
E-PKW (BEV) M1
Bestand

Ziel 2030: 100% E-Neuzulassungen

15%
E-PKW-Anteil (BEV) an M1-Neuzulassungen



➤ Trend August

Im August wurden 2.639 E-PKW und 262 E-LNF in Österreich neu zugelassen. Der E-PKW-Bestand ist auf 96.418 angestiegen (alle nur BEV). Im Bundesländervergleich führt Vorarlberg mit einem BEV-Anteil an Neuzulassungen von 20,81%.

➤ Stimmungsbilder und Einschätzungen im August 2022

Die Entwicklungen weisen auch im August weiter den Weg hin zur Elektrifizierung des Verkehrssektors. Österreichs Leitstelle für Elektromobilität verfolgt die Zahlen und Daten dazu und stellt monatlich eine Einschätzung zu den wichtigsten Entwicklungen zusammen.

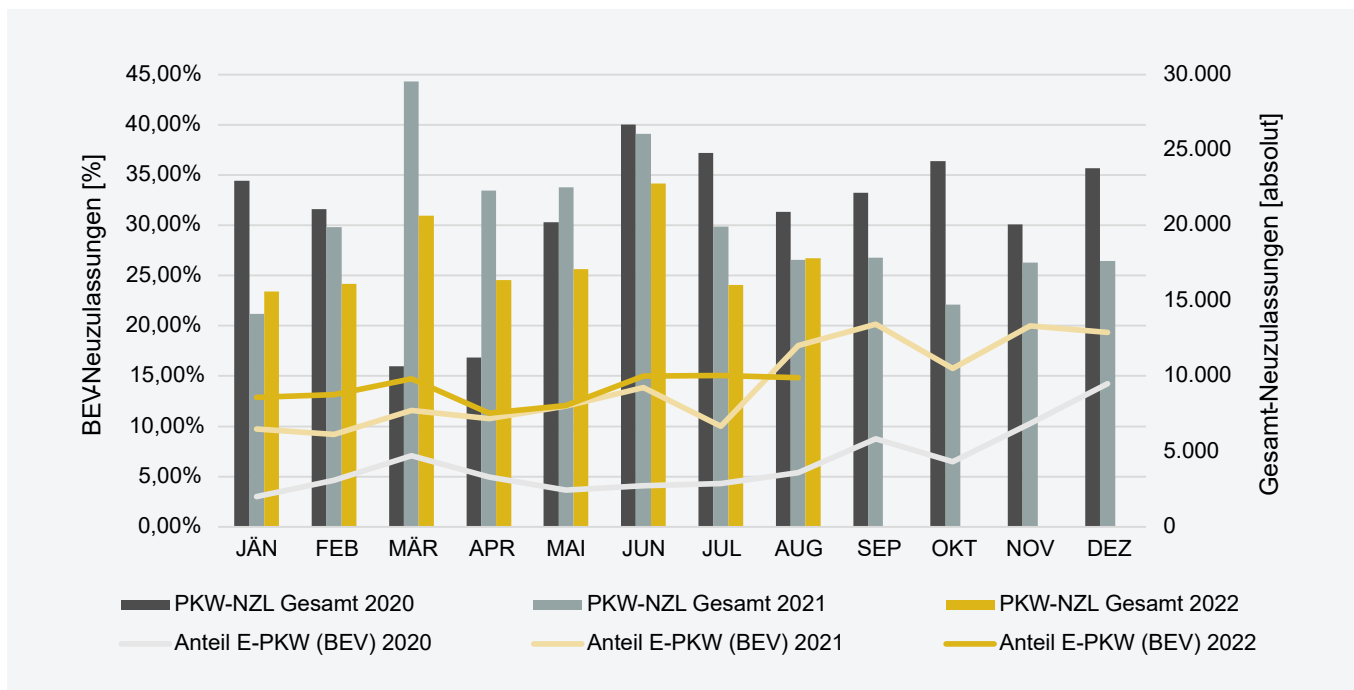
Alternative Antriebsarten im Aufwind

Immer mehr essenzielle Stakeholder:innen im Verkehrsbereich erkennen die Potenziale der Elektromobilität und setzen entsprechende Handlungsschritte. So analysierte das Marktforschungsunternehmen Dataforce die von Automobil-

produzenten geplanten Ausstiege aus dem ICE-PKW-Verkauf: Bereits heute stimmen die Ziele der meisten Europa-relevanten Hersteller mit dem EU-Ziel von 100% emissionsfreien PKW-Neuzulassungen ab 2035 überein. Im US-Bundesstaat Kalifornien wurde im August per Verordnung eine ähnliche Regelung für 100% E-PKW-Neuzulassungen ab 2035 fixiert. Ganz im Zeichen der E-Mobilität steht eine Flottenumstellung im niederösterreichischen Weinviertel, wo die Postbus AG mittels elf vollelektrischer Busse nun zwei Regionallinien emissionsfrei betreibt. Das zeigt: Elektrische Antriebe spielen bereits heute eine enorm wichtige Rolle. Mit der Vernetzung der Stakeholder:innen, der Koordination des Ladeinfrastrukturausbaus und der Entwicklung neuer Förderprogramme wollen wir als Leitstelle Flottenumstellungen aktiv unterstützen.

Quellen: Dataforce, California Air Resources Board, Verkehrsverbund Ost-Region

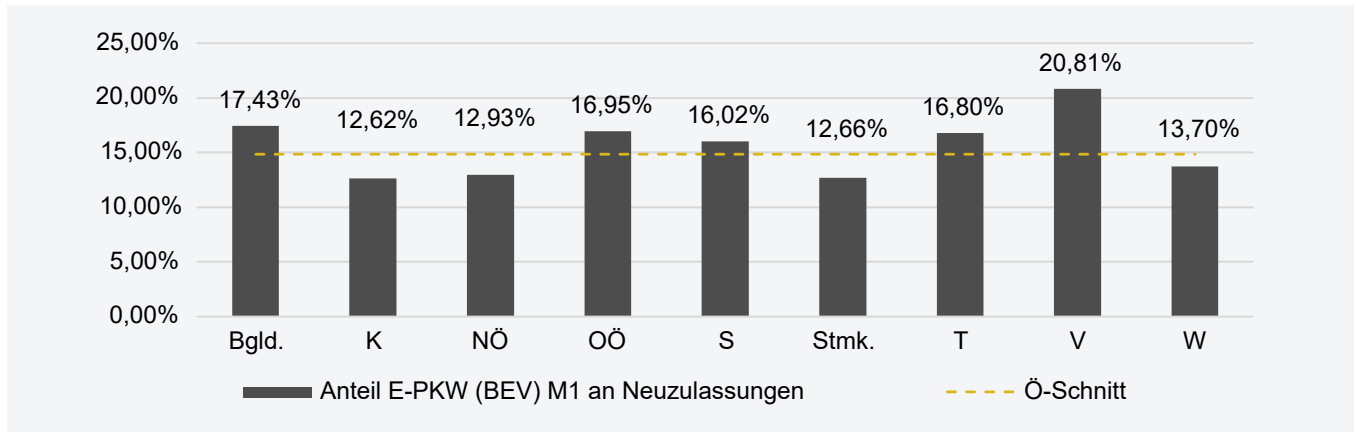
Neuzulassungen pro Monat: E-PKW (BEV) M1, 2020-2022



Quelle: Statistik Austria; Datenstand: Ende des jeweiligen Monats bzw. 31.08.2022; Darstellung: AustriaTech

Neuzulassungen im August 2022

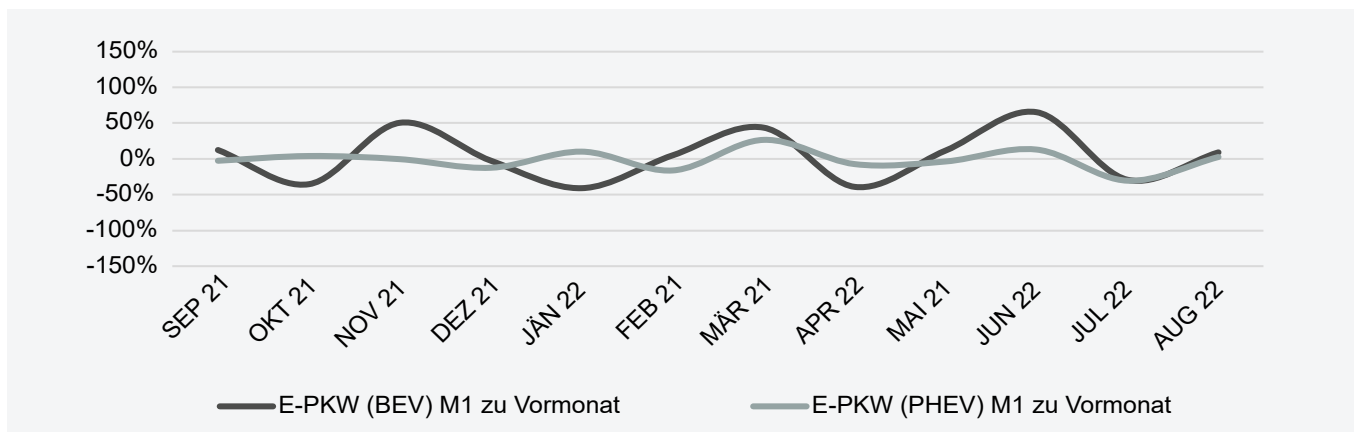
➤ Top 3 bei E-PKW (BEV) M1: V 21% Bgld. 17% OÖ 17%



Quelle: Statistik Austria; Datenstand: Ende des jeweiligen Monats, Darstellung: AustriaTech

Trend bei Neuzulassungen im Monatsvergleich

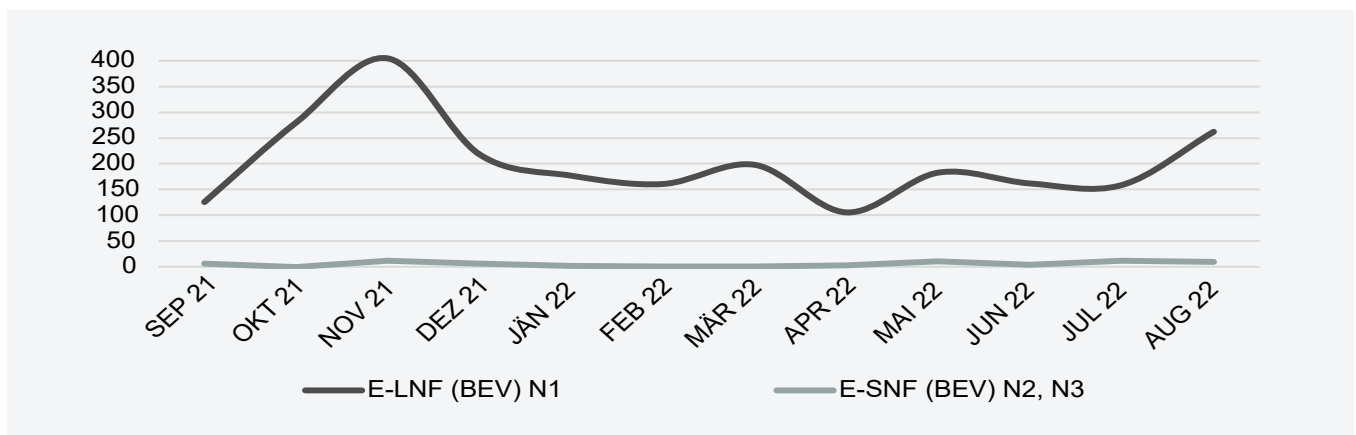
➤ BEV: +9% zum Vormonat / PHEV: +3% zum Vormonat



Quelle: Statistik Austria; Datenstand: Ende des jeweiligen Monats, Darstellung: AustriaTech

Neuzulassungen nach Nutzfahrzeugklassen

➤ E-LNF (BEV) N1: 262 / E-SNF (BEV) N2, N3: 10



Quelle: Statistik Austria; Datenstand: Ende des jeweiligen Monats, Darstellung: AustriaTech

Neuzulassungen pro Jahr nach Fahrzeugart, Kraftstoffart bzw. Energiequelle

Fahrzeugarten, Kraftstoffarten bzw. Energiequellen	2013	2014	2015	2016	2017	2018	2019	2020	2021	2022 Aug
Personenkraftwagen Kl. M1	319.035	303.318	308.555	329.604	353.320	341.068	329.363	248.740	239.803	142.474
Benzin inkl. Flex-Fuel	134.276	126.503	122.832	131.756	163.701	184.150	176.706	107.771	91.478	55.173
Diesel	180.901	172.381	179.822	188.820	175.458	140.111	126.311	90.909	58.263	32.464
Elektro (BEV)	654	1.281	1.677	3.826	5.433	6.757	9.242	15.972	33.366	19.550
Erdgas CNG (monovalent & bivalent)	628	788	703	484	435	641	578	407	85	51
Plug-In Hybrid (PHEV)	184	434	1.101	1.237	1.721	1.888	2.156	7.641	14.626	8.225
Wasserstoff (FCEV)	0	3	9	5	0	7	19	14	14	14
E-Fahrzeuge Neuzulassungen M1 (BEV, PHEV, FCEV)	838	1.718	2.787	5.068	7.154	8.652	11.417	23.627	48.006	27.789
Elektrofahrzeug-Anteil an Neuzulassungen M1	0,26%	0,57%	0,90%	1,54%	2,02%	2,54%	3,47%	9,50%	20,02%	19,50%
Weitere reine Elektrofahrzeuge der Klassen L, M, N	791	876	930	1.949	1.910	2.724	3.141	3.558	6.155	4.950
Motorbikes/Trikes/Quadricycles (Kl. L)	585	672	651	1.478	1.667	2.251	2.617	2.805	3.765	3.478
Omnibusse Klasse M2, M3	15	1	12	22	6	17	22	14	11	20
Lastkraftwagen Klasse N1 (< 3,5 to)	191	203	267	449	237	446	500	739	2.341	1.408
Lastkraftwagen Klasse N2, N3 (> 3,5 to)	0	0	0	0	0	10	2	0	38	44

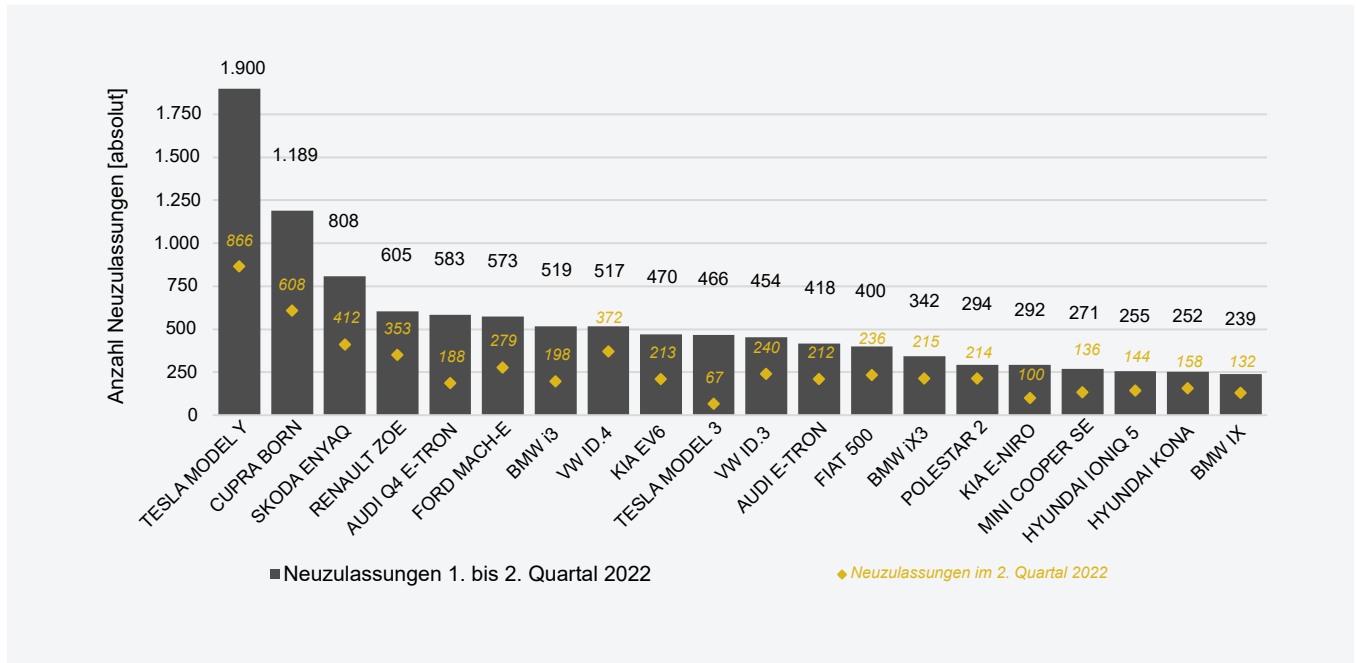
Quelle: Statistik Austria; Datenstand: jeweils 31.12. des entsprechenden Jahres bzw. 31.08.2022; Darstellung: AustriaTech

Bestand pro Jahr nach Fahrzeugart, Kraftstoffart bzw. Energiequelle

Fahrzeugarten, Kraftstoffarten bzw. Energiequellen	2013	2014	2015	2016	2017	2018	2019	2020	2021	2022 Aug
Personenkraftwagen Kl. M1	4.641.308	4.694.921	4.748.048	4.821.557	4.898.578	4.978.852	5.039.548	5.091.827	5.133.836	5.150.092
Benzin inkl. Flex-Fuel	2.003.699	2.011.104	2.019.139	2.038.019	2.080.434	2.139.239	2.179.235	2.195.578	2.197.006	2.198.928
Diesel	2.621.133	2.663.063	2.702.922	2.749.046	2.770.470	2.776.332	2.772.854	2.762.273	2.717.475	2.676.608
Elektro (BEV)	2.070	3.386	5.032	9.073	14.618	20.831	29.523	44.507	76.539	96.418
Erdgas CNG (monovalent & bivalent)	3.651	4.262	4.775	5.031	5.206	5.542	5.746	5.731	5.455	5.303
Plug-In Hybrid (PHEV)	408	776	1.512	2.287	3.948	5.710	8.042	15.237	29.021	37.246
Wasserstoff (FCEV)	0	3	6	13	19	24	41	45	55	60
Elektrofahrzeuge im Bestand M1 (BEV, PHEV, FCEV)	2.478	4.165	6.550	11.373	18.585	26.565	37.606	59.789	105.615	133.724
Elektrofahrzeuge – Veränderung gegenüber Vorjahr	78,40%	68,08%	57,26%	73,63%	63,41%	42,94%	41,56%	58,99%	76,65%	48,67%
Elektrofahrzeug-Anteil am Gesamtbestand M1	0,05%	0,09%	0,14%	0,24%	0,38%	0,53%	0,75%	1,17%	2,06%	2,60%
Weitere reine Elektrofahrzeuge der Klassen L, M, N	5.594	6.067	6.532	7.524	8.912	10.920	13.311	16.080	21.561	26.511
Motorbikes/Trikes/Quadricycles (Kl. L)	4.835	5.116	5.324	5.907	7.057	8.614	10.533	12.565	15.716	19.194
Omnibusse Klasse M2, M3	139	131	138	149	143	154	161	172	174	194
Lastkraftwagen Klasse N1 (< 3,5 to)	619	819	1.069	1.467	1.711	2.141	2.605	3.330	5.627	7.035
Lastkraftwagen Klasse N2, N3 (> 3,5 to)	1	1	1	1	1	11	12	13	44	88

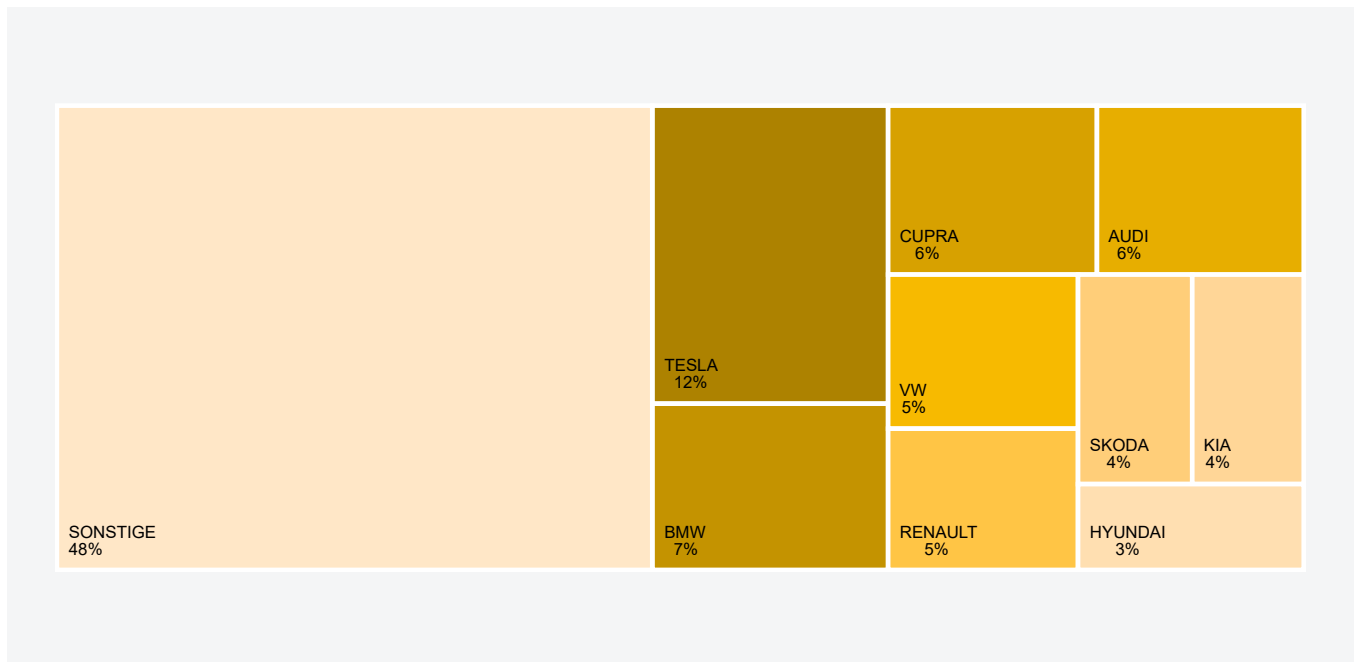
Quelle: Statistik Austria; Datenstand: jeweils 31.12. des entsprechenden Jahres bzw. 31.08.2022; Die Bestandszahlen 2022 für PHEV sowie für weitere E-Fahrzeuge der Klassen L, M, N wurden auf Basis des Altbestands (31.12.2021) und den kumulierten Neuzulassungen des laufenden Jahres berechnet; Darstellung: AustriaTech

Meistzugelassene E-PKW (BEV) M1 nach Modellen, 1. bis 2. Quartal 2022



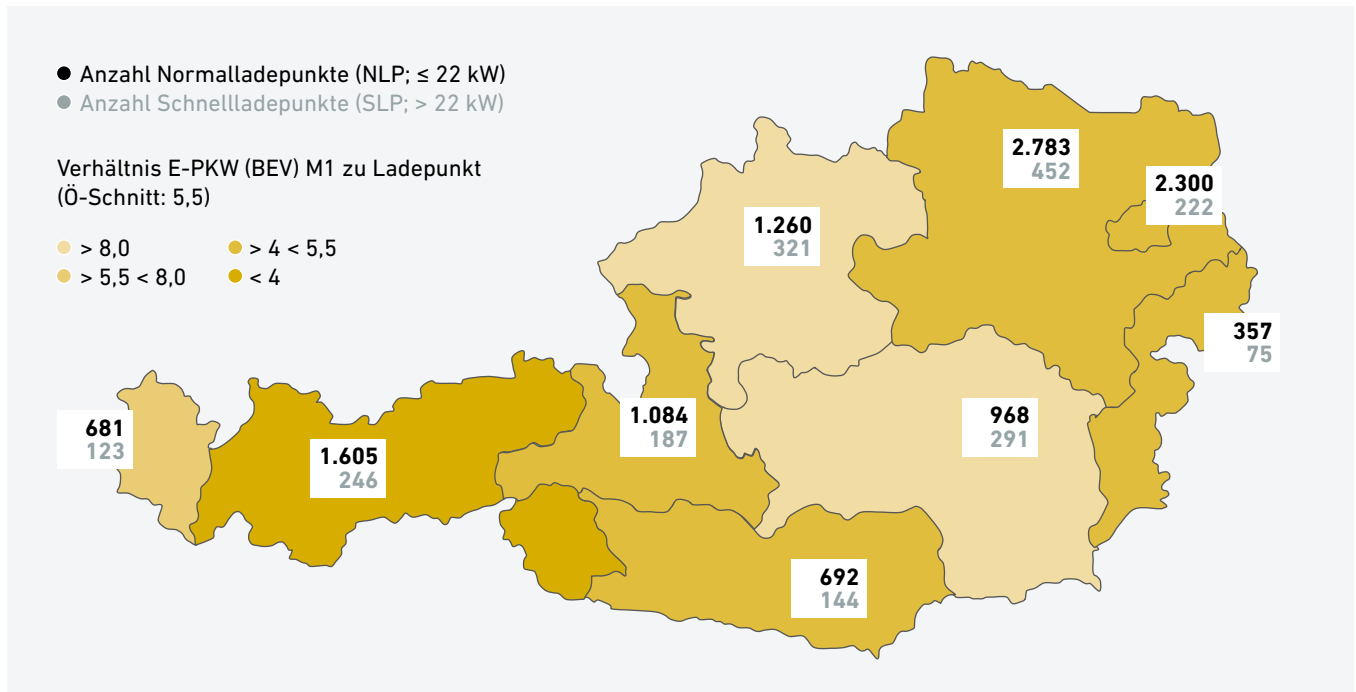
Quelle: Statistik Austria; Datenstand: 30.06.2022, Darstellung: AustriaTech

Meistzugelassene E-PKW (BEV) M1 nach Marken, 1. bis 2. Quartal 2022



Quelle: Statistik Austria; Datenstand: 30.06.2022, Darstellung: AustriaTech

Bestand öffentlich zugänglicher Ladepunkte pro Bundesland, 2. Quartal 2022

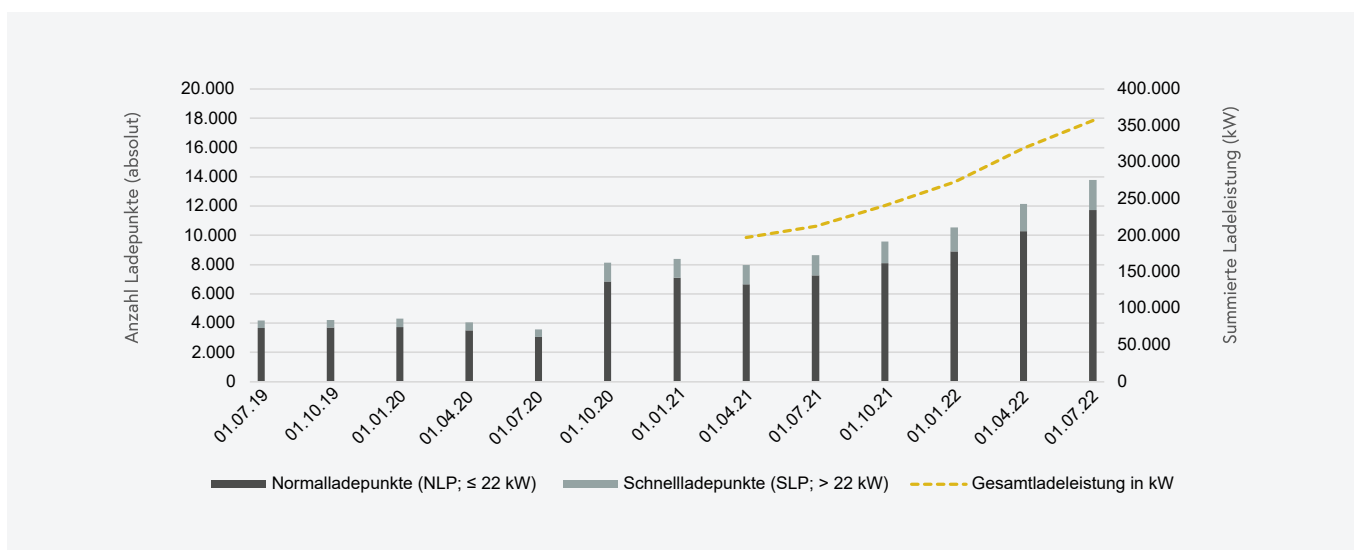


Quelle: Statistik Austria; Datenstand: 01.07.2022, Darstellung: AustriaTech

Anmerkung: Die Abbildung stellt öffentlich zugängliche Ladepunkte gemäß der Richtlinie 2014/94/EU pro Bundesland dar. In Summe gab es mit Stand 1. Juli 2022 österreichweit 11.730 Normalladepunkte und 2.061 Schnellladepunkte.

Österreichs Leitstelle für Elektromobilität unterstützt den Ausbau von effizienter Ladeinfrastruktur im öffentlichen Raum und forciert hierbei insbesondere Schnellladepunkte. Diese können mehr Fahrzeuge versorgen, wodurch das Verhältnis allein nicht genügt, um die Versorgungsqualität einer Region zu beurteilen. Im Unterschied zur öffentlichen Ladeinfrastruktur ist bei privaten Ladestationen Langsamladen mit bis zu 5,5 kW in den meisten Fällen ausreichend.

Bestand öffentlich zugänglicher Ladepunkte und Gesamtladeleistung, 2019-2022



Quelle: Statistik Austria; Datenstand: Ende des jeweiligen Quartals; Darstellung: AustriaTech

Impressum



About

Die monatliche Publikation „Zahlen, Daten & Fakten der Elektromobilität in Österreich“ wird von AustriaTech in ihrer Rolle als Österreichs Leitstelle für Elektromobilität erstellt und bietet einen kompakten Überblick zu aktuellen Entwicklungen in der Elektromobilität. Die Leitstelle ist neutraler Dreh- und Angelpunkt sowie Koordinationsstelle für die österreichischen Elektromobilitätsagenden.

Die aktuellen Ausgaben der Publikationsreihe „Zahlen, Daten, Fakten der E-Mobilität“ finden Sie unter www.austriatech.at/downloads sowie unter www.austriatech.at/de/zahlen-daten-fakten-archiv

Kontakt: leitstelle-elektromobilitaet@austriatech.at

Medieninhaber und Herausgeber

AustriaTech – Gesellschaft des Bundes
für technologiepolitische Maßnahmen GmbH
Raimundgasse 1/6, 1020 Wien, Österreich
FN 92873d, Handelsgericht Wien
UID Nummer: ATU39393704
Stand: August 2022
Tel: +43 1 26 4333 444
office@austriatech.at, www.austriatech.at

Copyright Coverphoto: AustriaTech/Shutterstock

AustriaTech steht zu 100% im Eigentum des Bundes. Die Aufgaben des Gesellschafters werden vom Bundesministerium für Klimaschutz, Umwelt, Energie, Mobilität, Innovation und Technologie wahrgenommen. In sämtlichen Publikationen der AustriaTech wird eine gendergerechte Schreibweise berücksichtigt.

Glossar

BEV: Batterieelektrisches Fahrzeug
FCEV: Brennstoffzellenfahrzeug
PHEV: Plug-In-Hybrid-Fahrzeug
BEV + FCEV + PHEV: E-Fahrzeuge