

# Elektromobilität in Österreich

Zahlen, Daten & Fakten | April 2024



**3.232**  
BEV-PKW (M1)  
Neuzulassungen



**225**  
BEV-LNF (N1)  
Neuzulassungen



**8**  
BEV-SNF (N2 + N3)  
Neuzulassungen



**22**  
BEV-Busse (M2 + M3)  
Neuzulassungen

**Ziel 2030: 100 % -Neuzulassungen**

**15 %** BEV-Anteil an PKW-Neuzulassungen (M1)  
im April 2024



**169.124**  
BEV-PKW (M1)  
im Bestand



**22.661**  
Ladepunkte  
im Bestand

## Was bedeutet BEV ?

BEV ist die Abkürzung für „battery electric vehicle“, also für ein rein batterieelektrisches Fahrzeug.

## ➤ Stimmungsbilder und Einschätzungen im April 2024

Im April richtete das Team von OLE – Österreichs Leitstelle für Elektromobilität das Hauptaugenmerk auf den Ausbau der Ladeinfrastruktur. Gleichzeitig wurden umfassende Analysen zu Zahlen, Daten und Trends in der Elektromobilität durchgeführt.

### Impulse für den Ausbau der Ladeinfrastruktur

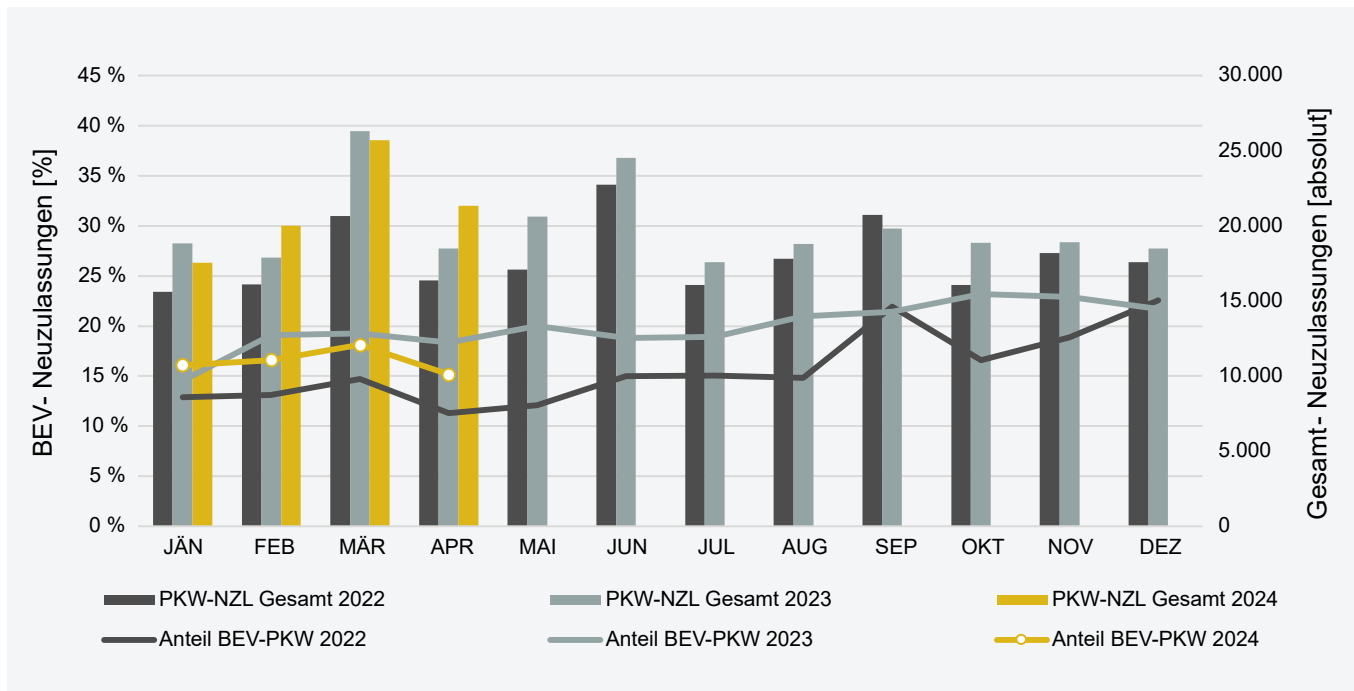
Das öffentliche Ladenetz in Österreich wächst stetig. Um diesen Trend weiter voranzutreiben, lancierte OLE – Österreichs Leitstelle für Elektromobilität im April das Matchmaking-Tool „Ladegrund“, eine Plattform, die darauf abzielt, den begrenzten

Platz für Ladeinfrastruktur effektiv nutzbar zu machen. Auf [www.ladegrund.at](http://www.ladegrund.at) haben Gemeinden, Unternehmen und Privatpersonen die Möglichkeit, geeignete Liegenschaften einzumelden und mit potenziellen Investor:innen in Verbindung zu treten. So wird der Prozess der Flächenfindung deutlich vereinfacht und die Errichtung von Ladeinfrastrukturen an geeigneten Standorten beschleunigt.

Auf europäischer Ebene wurde im April die AFIR (Alternative Fuels Infrastructure Regulation) gültig. Damit sind die zentralen Weichen für den europaweiten Ausbau der Ladeinfrastruktur gestellt. Neben klaren Vorgaben zur Ladeinfrastruktur für die E-Mobilität im Straßenverkehr sind auch verbindliche Ziele für Luft- und Schifffahrt enthalten. Hiermit soll ein sektorübergreifender Umstieg zu alternativen Antrieben forciert werden.

Quellen & Datenstand: Ladegrund [s. a.]; Alternative Fuels Infrastructure Regulation [22.09.2023]

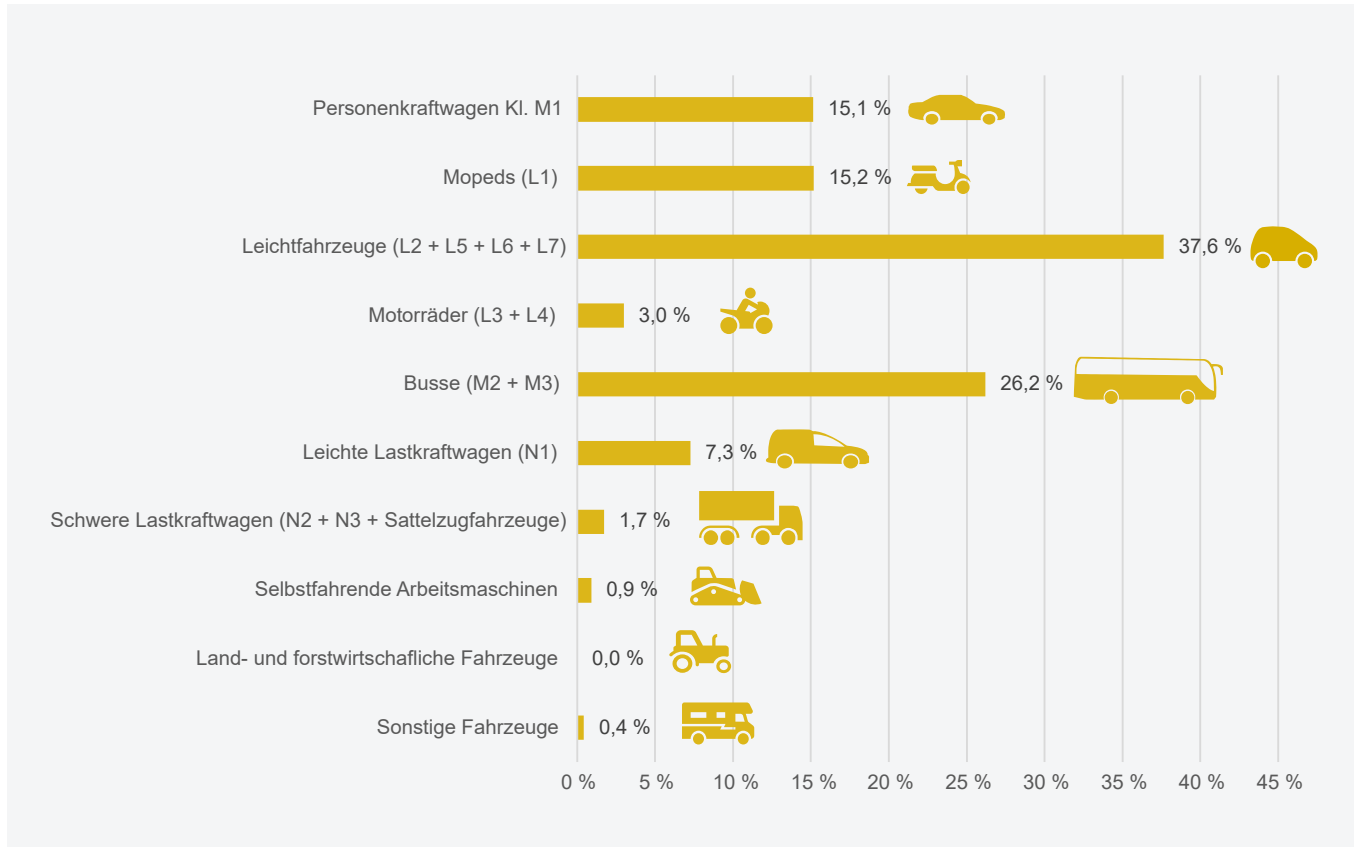
## Neuzulassungen pro Monat: BEV-PKW (M1), 2022-2024



Quelle: Statistik Austria; Darstellung: AustriaTech; Datenstand: Ende des jeweiligen Monats bzw. 30.04.2024

## BEV-Neuzulassungsanteile ausgewählter Fahrzeugklassen

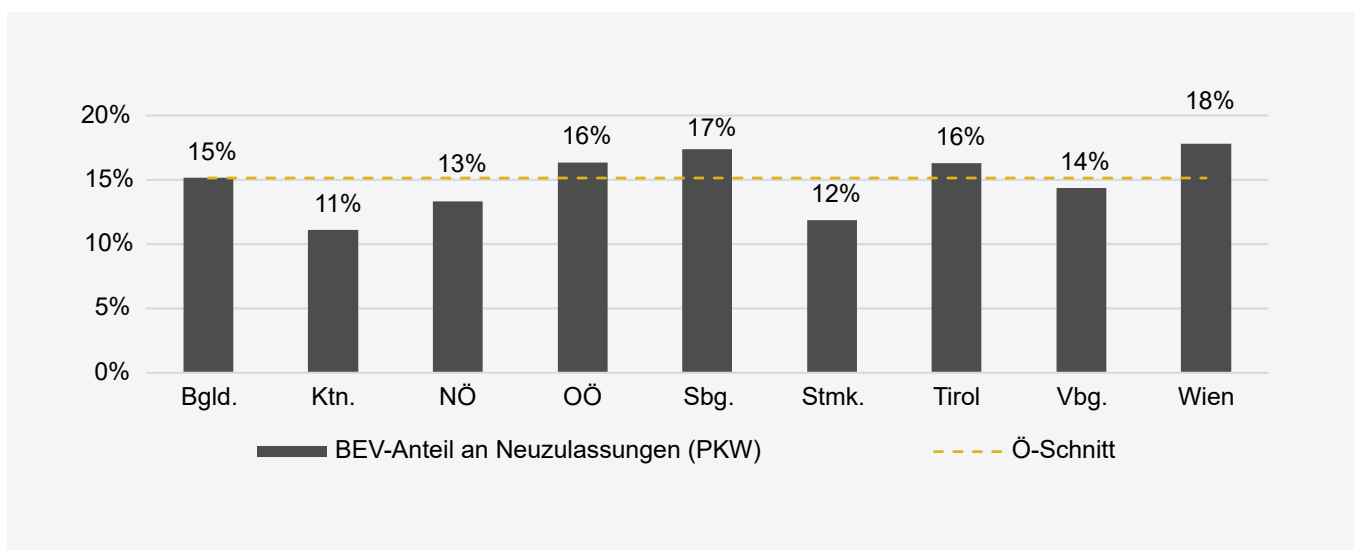
➔ BEV-LFZ (L2 + L5 + L6 + L7): 67



Quelle: Statistik Austria; Darstellung: AustriaTech; Datenstand: 30.04.2024

## BEV-PKW-Neuzulassungsanteile (M1) nach Bundesland

➔ Top 3: Wien 18 % Sbg. 17 % OÖ 16 %



Quelle: Statistik Austria; Darstellung: AustriaTech; Datenstand: 30.04.2024

## Neuzulassungen pro Jahr nach Fahrzeugart, Kraftstoffart bzw. Energiequelle

Fahrzeugarten, Kraftstoffarten bzw. Energiequellen	2015	2016	2017	2018	2019	2020	2021	2022	2023	2024 Apr
<b>Personenkraftwagen Klasse M1</b>	<b>308.555</b>	<b>329.604</b>	<b>353.320</b>	<b>341.068</b>	<b>329.363</b>	<b>248.740</b>	<b>239.803</b>	<b>215.050</b>	<b>239.150</b>	<b>84.600</b>
Benzin inkl. Hybride*	124.725	135.061	170.230	190.285	186.943	125.949	120.929	106.805	114.059	43.928
Diesel inkl. Hybride*	180.340	188.989	175.501	141.119	130.423	98.757	70.782	60.735	60.493	21.002
Gas (CNG, LPG; mono- & bivalent)	703	486	435	642	580	407	86	63	11	11
Plug-In Hybrid (PHEV)	1.101	1.237	1.721	2.258	2.156	7.641	14.626	13.268	16.956	5.625
Batterieelektrisch (BEV)	1.677	3.826	5.433	6.757	9.242	15.972	33.366	34.165	47.621	14.034
Wasserstoff (FCEV)	9	5	0	7	19	14	14	14	10	0
BEV-Neuzulassungen: Änderung zu Vorjahr (PKW)	30,91 %	128,15 %	42,00 %	24,37 %	36,78 %	72,82 %	108,90 %	2,39 %	39,39 %	-4,07 %
BEV-Anteil an Neuzulassungen (PKW)	0,54 %	1,16 %	1,54 %	1,98 %	2,81 %	6,42 %	13,91 %	15,89 %	19,91 %	16,59 %
<b>Weitere BEV der Klassen L, M, N</b>	<b>930</b>	<b>1.949</b>	<b>1.910</b>	<b>2.724</b>	<b>3.141</b>	<b>3.558</b>	<b>6.155</b>	<b>6.485</b>	<b>6.453</b>	<b>1.862</b>
Motorräder/Trikes/Quads (Klasse L)	651	1.478	1.667	2.251	2.617	2.805	3.765	4.335	3.087	1.147
Busse (Klasse M2 + M3)	12	22	6	17	22	14	11	26	58	28
Leichte Lastkraftwagen (Klasse N1; ≤ 3,5 t)	267	449	237	446	500	739	2.341	2.067	3.265	687
Schwere Lastkraftwagen (Klasse N2; 3,5 t < x ≤ 12,0 t)	0	0	0	1	0	0	36	43	29	7
Schwere Lastkraftwagen (Klasse N3; > 12,0 t)	0	0	0	9	2	0	2	14	14	20
Sattelzugfahrzeuge (Klasse N1 + N2 + N3)	0	0	1	3	0	0	0	1	16	17

\* Hybride ohne externe Lademöglichkeit

Quelle: Statistik Austria; Darstellung: AustriaTech; Datenstand: jeweils 31.12. des entsprechenden Jahres bzw. 30.04.2024

## Bestand pro Jahr nach Fahrzeugart, Kraftstoffart bzw. Energiequelle

Fahrzeugarten, Kraftstoffarten bzw. Energiequellen	2015	2016	2017	2018	2019	2020	2021	2022	2023	2024 Apr
<b>Personenkraftwagen Klasse M1</b>	<b>4.748.048</b>	<b>4.821.557</b>	<b>4.898.578</b>	<b>4.978.852</b>	<b>5.039.548</b>	<b>5.091.827</b>	<b>5.133.836</b>	<b>5.150.890</b>	<b>5.185.006</b>	<b>5.200.185</b>
Benzin inkl. Hybride*	2.032.461	2.054.541	2.102.712	2.167.858	2.217.132	2.250.050	2.278.751	2.303.486	2.330.348	2.345.203
Diesel inkl. Hybride*	2.703.950	2.750.270	2.771.738	2.778.552	2.778.732	2.775.925	2.743.683	2.690.025	2.637.123	2.618.308
Gas (CNG, LPG; mono- & bivalent)	5.087	5.373	5.543	5.877	6.078	6.063	5.787	5.512	5.114	4.993
Plug-In Hybrid (PHEV)	1.512	2.287	3.948	5.710	8.042	15.237	29.021	41.580	56.864	62.489
Batterieelektrisch (BEV)	5.032	9.073	14.618	20.831	29.523	44.507	76.539	110.225	155.490	169.124
Wasserstoff (FCEV)	6	13	19	24	41	45	55	62	67	68
BEV-Bestand: Änderung zu Vorjahr (PKW)	48,61 %	80,31 %	61,12 %	42,50 %	41,73 %	50,75 %	71,97 %	44,01 %	41,07 %	36,49 %
BEV-Anteil am Gesamtbestand (PKW)	0,11 %	0,19 %	0,30 %	0,42 %	0,59 %	0,87 %	1,49 %	2,14 %	3,00 %	3,25 %
<b>Weitere BEV der Klassen L, M, N</b>	<b>6.532</b>	<b>7.524</b>	<b>8.913</b>	<b>10.924</b>	<b>13.314</b>	<b>16.083</b>	<b>21.564</b>	<b>26.508</b>	<b>31.668</b>	<b>33.574</b>
Motorräder/Trikes/Quads (Klasse L)	5.324	5.907	7.057	8.614	10.533	12.565	15.716	18.621	20.688	21.835
Busse (Klasse M2 + M3)	138	149	143	154	161	172	174	202	242	270
Leichte Lastkraftwagen (Klasse N1; ≤ 3,5 t)	1.069	1.467	1.711	2.141	2.605	3.330	5.627	7.582	10.584	11.271
Schwere Lastkraftwagen (Klasse N2; 3,5 t < x ≤ 12,0 t)	1	1	1	2	2	3	40	81	105	112
Schwere Lastkraftwagen (Klasse N3; > 12,0 t)	0	0	0	9	10	10	4	18	29	49
Sattelzugfahrzeuge (Klasse N1 + N2 + N3)	0	0	1	4	3	3	3	4	20	37

\* Hybride ohne externe Lademöglichkeit

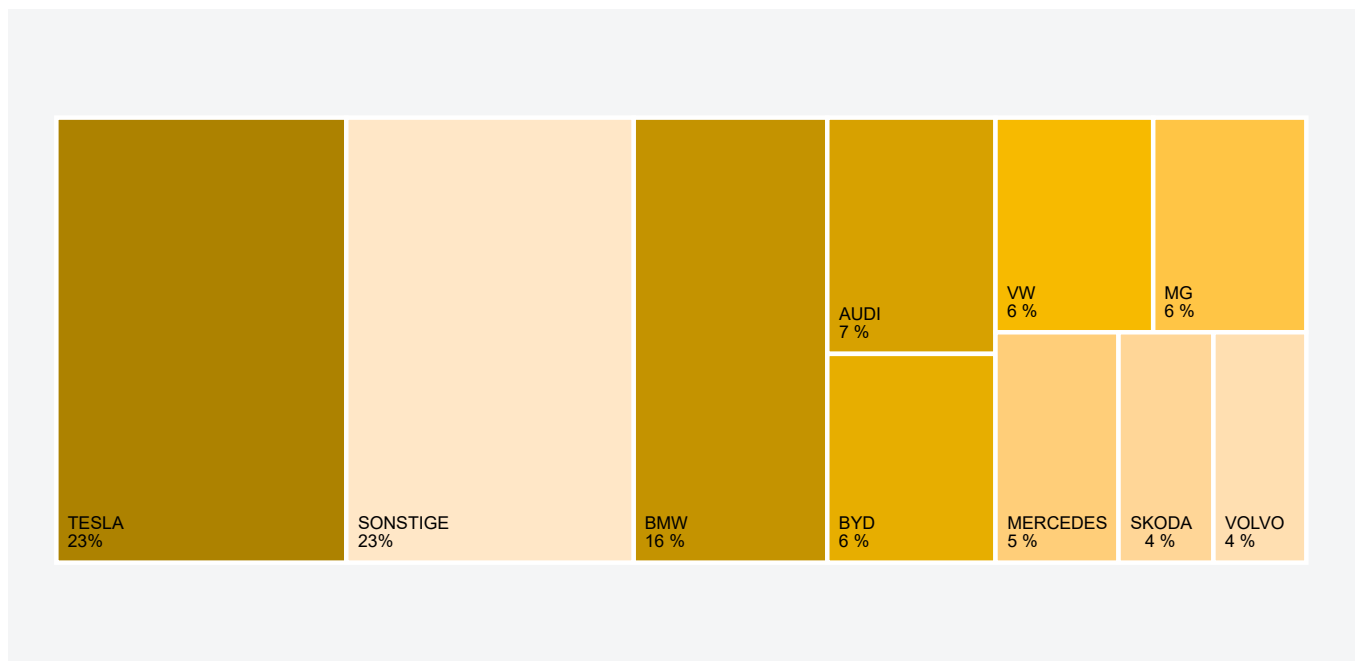
Quelle: Statistik Austria; Darstellung: AustriaTech; Datenstand: jeweils 31.12. des entsprechenden Jahres bzw. 30.04.2024; Die Bestandszahlen 2024 für Plug-In-Hybrid sowie für "Weitere BEV der Klassen L, M, N" wurden auf Basis des Altbestands (31.12.2023) und den kumulierten Neuzulassungen 2024 hochgerechnet.

## Meistzugelassene BEV-PKW (M1) nach Modellen, 1. Quartal 2024



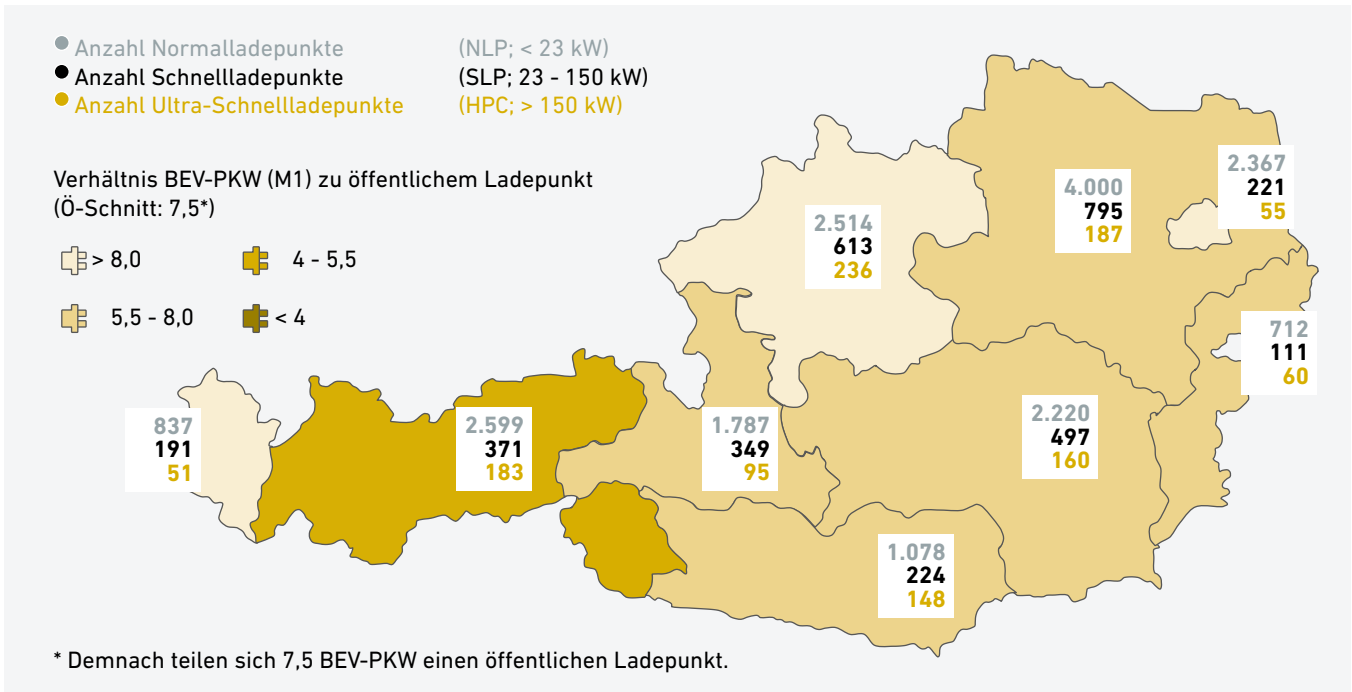
Quelle: Statistik Austria; Darstellung: AustriaTech; Datenstand: 31.03.2024

## Meistzugelassene BEV-PKW (M1) nach Marken, 1. Quartal 2024



Quelle: Statistik Austria; Darstellung: AustriaTech; Datenstand: 31.03.2024

## Bestand öffentlich zugänglicher Ladepunkte pro Bundesland, April 2024

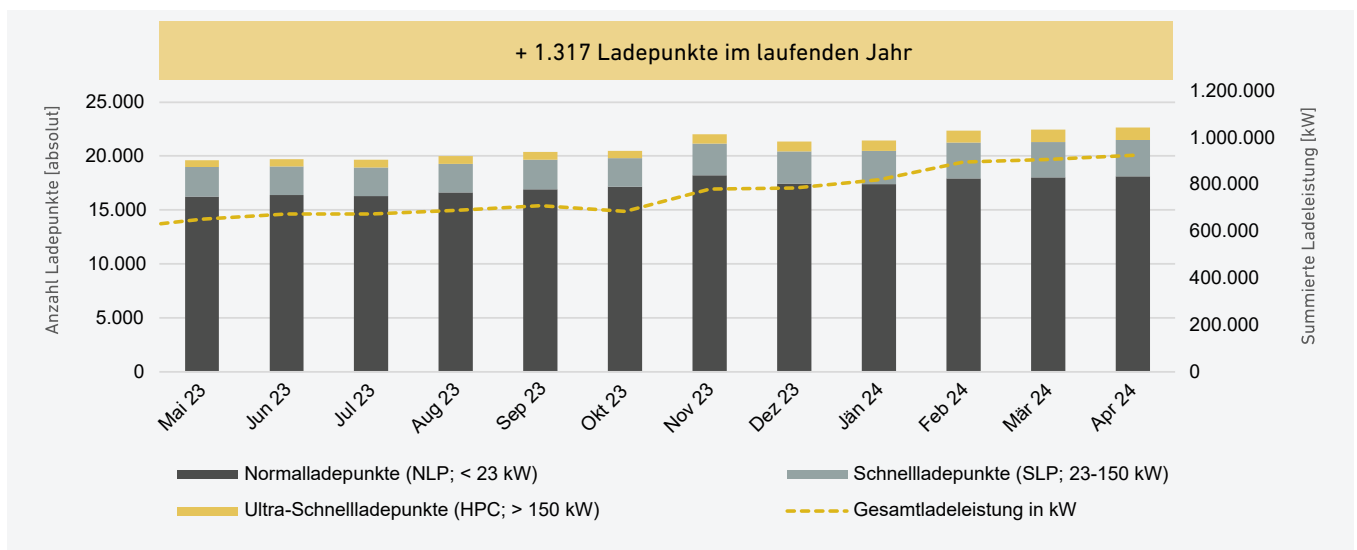


Quelle: E-Control, tagesaktuelle Datenbereinigung durch AustriaTech; Darstellung: AustriaTech; Datenstand: 06.05.2024

Mit Stand 6. **Mai 2024** besteht das österreichische Ladenetz mit 18.114 Normalladepunkten, 3.372 Schnellladepunkten und 1.175 Ultra-Schnellladepunkten aus insgesamt **22.661 öffentlich zugänglichen Ladepunkten**.

OLÉ - Österreichs Leitstelle für Elektromobilität unterstützt den Ausbau von effizienter Ladeinfrastruktur im öffentlichen Raum durch Verbesserung von Rahmenbedingungen und Förderprogrammen. Die Leitstelle setzt sich dafür ein, die richtige Ladeinfrastruktur für das jeweilige Ladeszenario zu finden. Um den Hochlauf voranzutreiben, braucht es alle Formen von Ladeinfrastruktur von intelligenter Langsamladung am Wohn- und Arbeitsort bis hin zu HPC-Ladepunkten auf Haupttrouten.

## Bestand öffentlich zugänglicher Ladepunkte und Gesamtladeleistung, 2023-2024



Quelle: E-Control, tagesaktuelle Datenbereinigung durch AustriaTech; Darstellung: AustriaTech; Datenstand: 06.05.2024

# Impressum



## About

Die monatliche Publikation „Zahlen, Daten & Fakten der Elektromobilität in Österreich“ wird von AustriaTech in ihrer Rolle als OLÉ - Österreichs Leitstelle für Elektromobilität erstellt und bietet einen kompakten Überblick zu aktuellen Entwicklungen in der Elektromobilität. Die Leitstelle ist neutraler Dreh- und Angelpunkt sowie Koordinationsstelle für die österreichischen Elektromobilitätsagenden.

Das Archiv der Publikationsreihe „Zahlen, Daten & Fakten der Elektromobilität in Österreich“ finden Sie unter [www.austriatech.at/downloads](http://www.austriatech.at/downloads) sowie unter [www.austriatech.at/zahlen-daten-fakten-archiv](http://www.austriatech.at/zahlen-daten-fakten-archiv)

## Kontakt

[leitstelle-elektromobilitaet@austriatech.at](mailto:leitstelle-elektromobilitaet@austriatech.at)  
[linkedin.com/showcase/olé-österreichs-leitstelle-für-elektromobilität](https://www.linkedin.com/showcase/olé-österreichs-leitstelle-für-elektromobilität)  
[www.austriatech.at/leitstelle-elektromobilitaet](http://www.austriatech.at/leitstelle-elektromobilitaet)

## Medieninhaberin und Herausgeberin

AustriaTech – Gesellschaft des Bundes  
 für technologiepolitische Maßnahmen GmbH  
 Raimundgasse 1/6, 1020 Wien, Österreich  
 FN 92873d, Handelsgericht Wien  
 UID Nummer: ATU39393704  
 Stand: April 2024  
 Tel: +43 1 26 33 444  
[office@austriatech.at](mailto:office@austriatech.at), [www.austriatech.at](http://www.austriatech.at)

Copyright Coverphoto: AustriaTech/Shutterstock

AustriaTech steht zu 100% im Eigentum des Bundes. Die Aufgaben des Gesellschafters werden vom Bundesministerium für Klimaschutz, Umwelt, Energie, Mobilität, Innovation und Technologie wahrgenommen. In sämtlichen Publikationen der AustriaTech wird eine gendergerechte Schreibweise berücksichtigt.

### Glossar

BEV:	Batterieelektrisches Fahrzeug
FCEV:	Brennstoffzellen-Fahrzeug
PHEV:	Plug-In-Hybrid-Fahrzeug
BEV + FCEV + PHEV:	E-Fahrzeuge