

Elektromobilität in Österreich

Zahlen, Daten & Fakten | September 2024



4.421
BEV-PKW (M1)
Neuzulassungen



248
BEV-LNF (N1)
Neuzulassungen



20
BEV-SNF (N2 + N3)
Neuzulassungen



3
BEV-Busse (M2 + M3)
Neuzulassungen

Ziel 2030: 100 % -Neuzulassungen

22 % BEV-Anteil an PKW-Neuzulassungen (M1)
im September 2024



188.311
BEV-PKW (M1)
im Bestand



24.720
Ladepunkte
im Bestand

Was bedeutet BEV ?

BEV ist die Abkürzung für „battery electric vehicle“, also für ein rein batterieelektrisches Fahrzeug.

Glossar



BEV-PKW (M1)

*Batterieelektrischer
Personenkraftwagen (Personen-
beförderung; Fahrzeugklasse M1)*



FCEV-PKW (M1)

*Brennstoffzellen-PKW
(Personenbeförderung; Klasse M1;
Fuel Cell Electric Vehicle)*



PHEV-PKW (M1)

*Plug-In-PKW
(Personenbeförderung; Klasse M1;
Plug-In Hybrid Electric Vehicle)*



E-PKW (M1)

*E-PKW
(Personenbeförderung; Klasse M1;
BEV + FCEV + PHEV)*



NLP

*Normalladeplatz für PKW
(Ladeleistung < 23 kW)*



SLP

*Schnellladeplatz für PKW
(Ladeleistung 23 kW ≤ x ≤ 150 kW)*



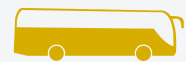
HPC

*Ultra-Schnellladeplatz für PKW
(Ladeleistung > 150 kW;
High Power Charging)*



BEV-LFZ (L)

*Batterieelektrisches Leicht-
fahrzeug (Personenbeförderung;
Klasse L; Motorräder / Trikes / Quads)*



BEV-Bus (M2 + M3)

*Batterieelektrischer
Omnibus (Personenbeförderung;
Klasse M2 + M3)*

News & Publikationen

#staycharged



Folgen Sie uns auf
LinkedIn



Besuchen Sie unsere
Webseite



Besuchen Sie unser
Zahlen, Daten & Fakten-Archiv



Finden Sie unseren
Jahresrückblick 2023
und weitere lesenswerte Berichte!



BEV-LNF (N1)

*Batterieelektrischer leichter
Lastkraftwagen (Güterbeförderung;
Klasse N1; ≤ 3,5 t)*



BEV-LKW (N2)

*Batterieelektrischer schwerer
Lastkraftwagen (Güterbeförderung;
Klasse N2; 3,5 t < x ≤ 12,0 t)*



BEV-LKW (N3)

*Batterieelektrischer schwerer
Lastkraftwagen (Güterbeförderung;
Klasse N3; > 12,0 t)*



BEV-SZG (N1 + N2 + N3)

*Batterieelektrisches Sattelzug-
fahrzeug (Güterbeförderung;
Klasse N1 + N2 + N3)*

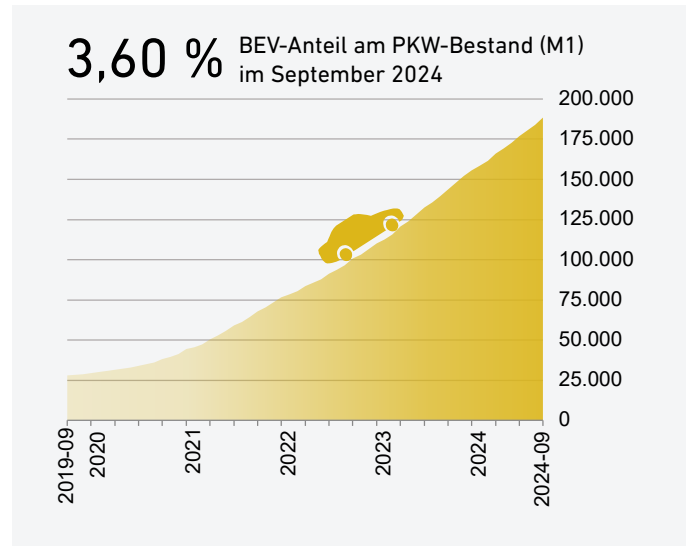
➤ Willkommen

OLÉ – Österreichs Leitstelle für Elektromobilität, angesiedelt bei AustriaTech, unterstützt, begleitet und analysiert Entwicklungen im Bereich der E-Mobilität. Im vorliegenden Dokument ermöglichen wir Einblicke zu Fahrzeug-Neuzulassungen und -Beständen sowie zur öffentlich zugänglichen Ladeinfrastruktur.

Monatlich informieren wir zu den Zahlen, Daten & Fakten der E-Mobilität, um die dynamischen Entwicklungen in der Elektrifizierung der Mobilität abzubilden.

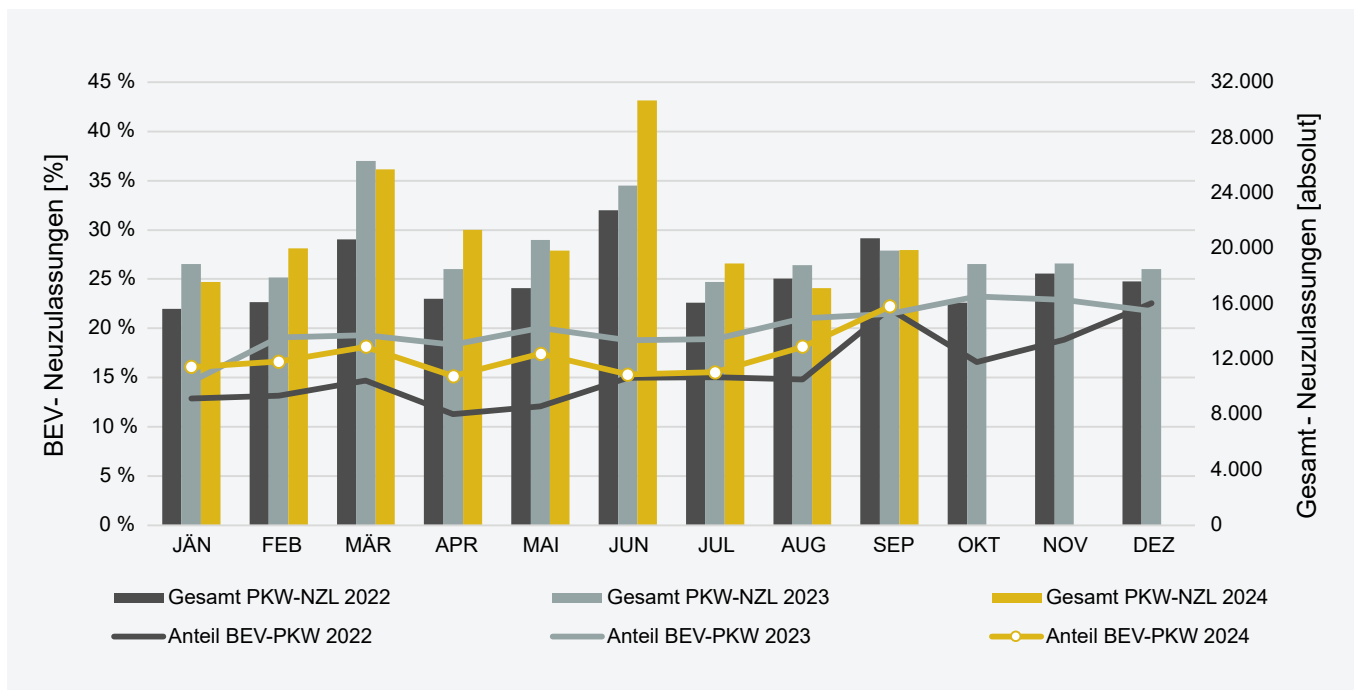
Viel Freude beim Entdecken wünscht OLÉ - Österreichs Leitstelle für Elektromobilität!

BEV-PKW-Bestand (M1) pro Monat, 2019-2024



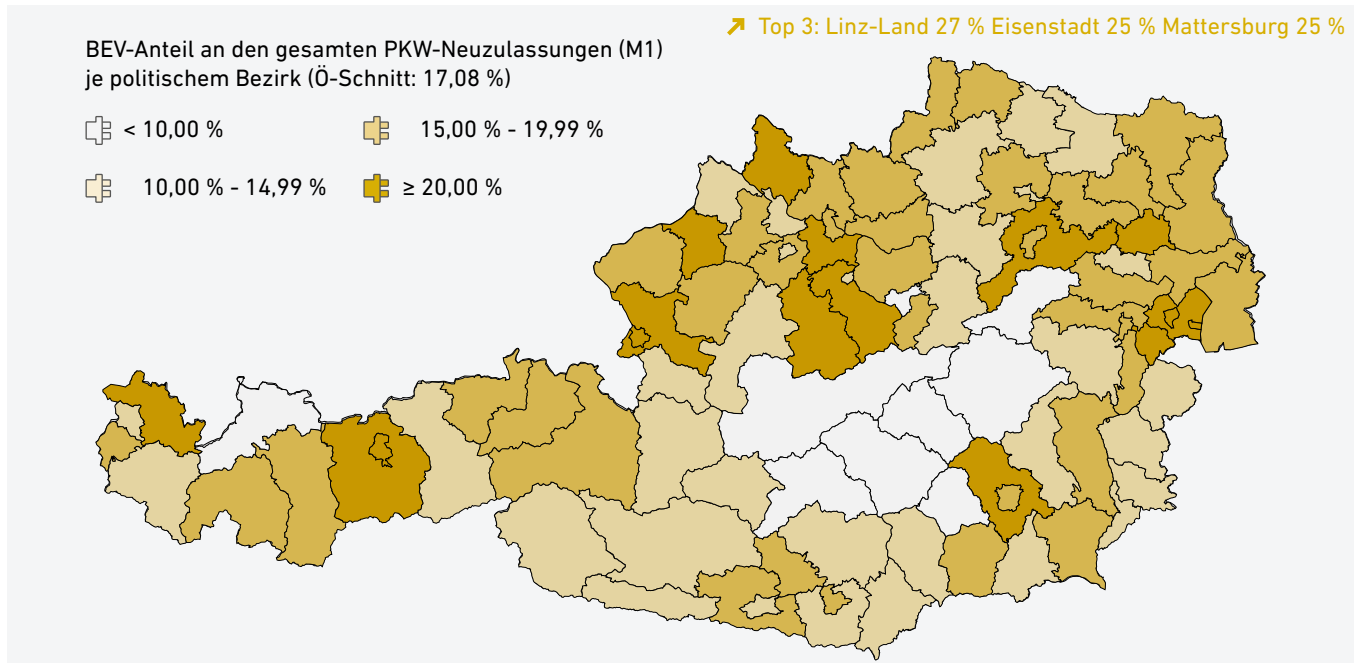
Quelle: Statistik Austria; Darstellung: AustriaTech; Datenstand: Ende des jeweiligen Monats

Neuzulassungen pro Monat: BEV-PKW (M1), 2022-2024



Quelle: Statistik Austria; Darstellung: AustriaTech; Datenstand: Ende des jeweiligen Monats

BEV-PKW-Neuzulassungen (M1) nach politischen Bezirken, Jänner bis September 2024

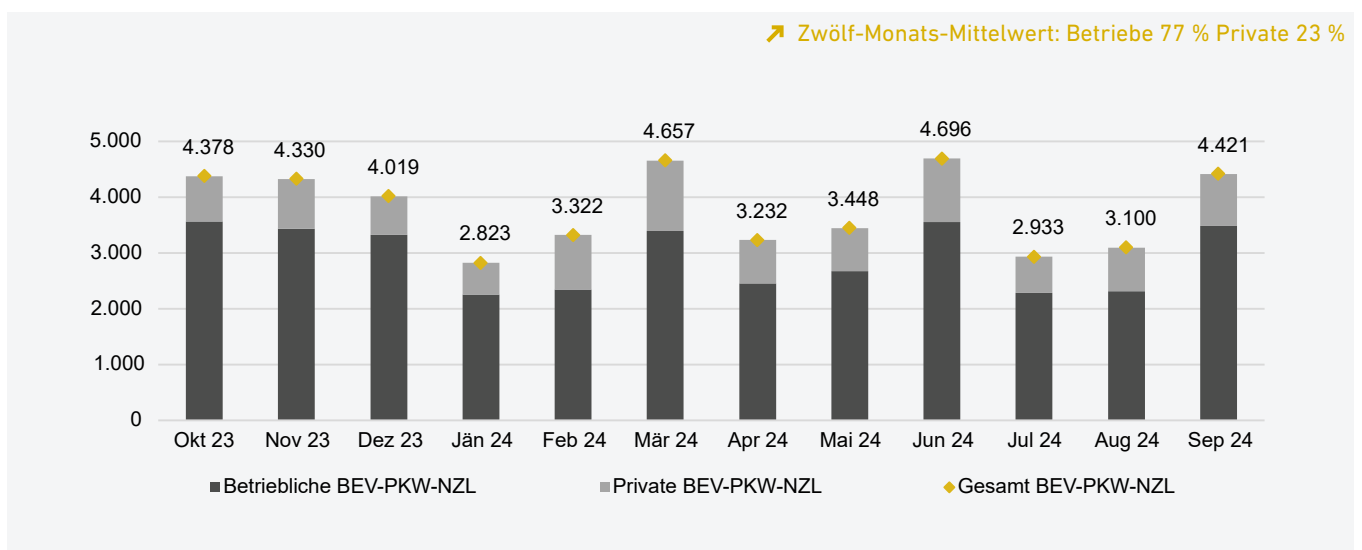


Quelle: Statistik Austria; Darstellung: AustriaTech, Karte erstellt mithilfe von Bing © GeoNames, TomTom; Datenstand: 30.09.2024

Die Grafik enthält die kumulierten monatlichen Neuzulassungszahlen des laufenden Gesamtjahres. Dazu wurden die Ausgangsdaten der Statistik Austria auf Meldestellen-Ebene aggregiert und den politischen Bezirken zugeordnet, wobei Wien die einzelnen Wiener Gemeindebezirke gesamthaft abbildet. Nicht enthalten sind lediglich die drei Meldestellen „Bahn“, „Justizwache, Polizei, Zollwache“ und „Post“.

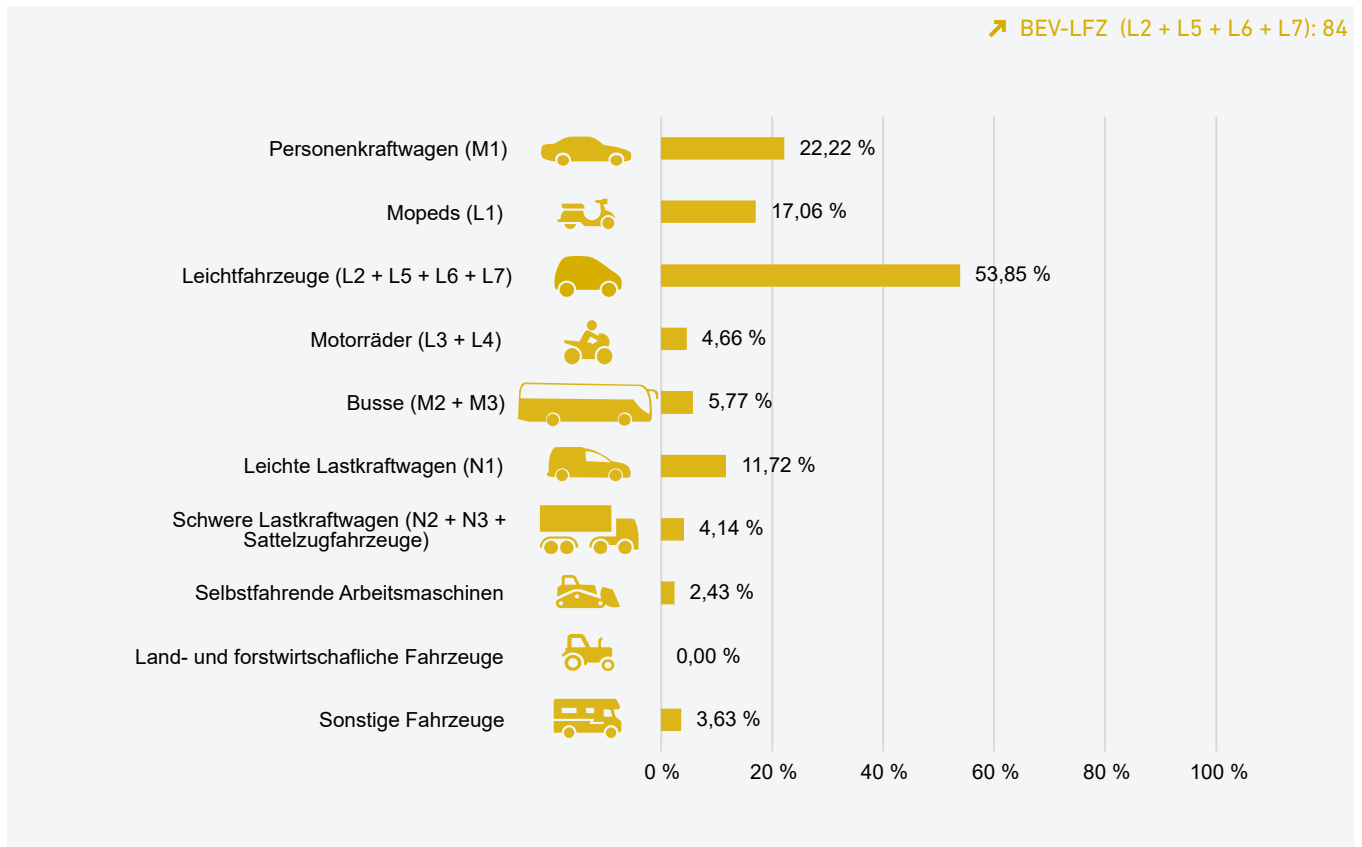
Der Anteil neu zugelassener BEV-PKW (M1) ist insbesondere entlang der Agglomerationsräume von Ballungszentren wie Bregenz, Innsbruck-Land, Linz-Land, Graz Umgebung und Eisenstadt Umgebung mit mindestens 20 % hoch. Dagegen sind die BEV-Neuzulassungsanteile in der Landesmitte mit unter 10 % vergleichsweise niedrig.

BEV-PKW-Neuzulassungen (M1) von Betrieben und Privaten, 2023-2024



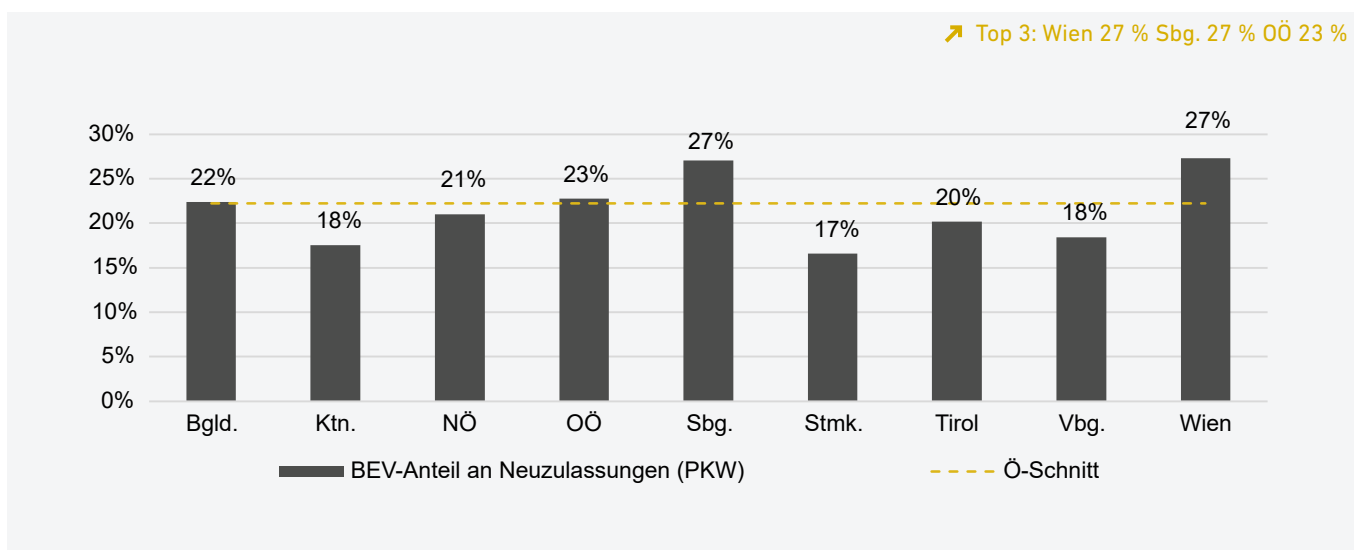
Quelle: Statistik Austria; Darstellung: AustriaTech; Datenstand: Ende des jeweiligen Monats

BEV-Neuzulassungsanteile ausgewählter Fahrzeugklassen, September 2024



Quelle: Statistik Austria; Darstellung: AustriaTech; Datenstand: 30.09.2024

BEV-PKW-Neuzulassungsanteile (M1) nach Bundesland, September 2024



Quelle: Statistik Austria; Darstellung: AustriaTech; Datenstand: 30.09.2024

Neuzulassungen pro Jahr nach Fahrzeugart, Kraftstoffart bzw. Energiequelle

Fahrzeugarten, Kraftstoffarten bzw. Energiequellen	2015	2016	2017	2018	2019	2020	2021	2022	2023	2024 Sep
Personenkraftwagen Klasse M1	308.555	329.604	353.320	341.068	329.363	248.740	239.803	215.050	239.150	191.023
Benzin inkl. Hybride*	124.725	135.061	170.230	190.285	186.943	125.949	120.929	106.805	114.059	101.401
Diesel inkl. Hybride*	180.340	188.989	175.501	141.119	130.423	98.757	70.782	60.735	60.493	44.477
Gas (CNG, LPG; mono- & bivalent)	703	486	435	642	580	407	86	63	11	12
Plug-In Hybrid (PHEV)	1.101	1.237	1.721	2.258	2.156	7.641	14.626	13.268	16.956	12.500
Batterieelektrisch (BEV)	1.677	3.826	5.433	6.757	9.242	15.972	33.366	34.165	47.621	32.632
Wasserstoff (FCEV)	9	5	0	7	19	14	14	14	10	1
BEV-Neuzulassungen: Änderung zu Vorjahr (PKW)	30,91 %	128,15 %	42,00 %	24,37 %	36,78 %	72,82 %	108,90 %	2,39 %	39,39 %	-6,48 %
BEV-Anteil an Neuzulassungen (PKW)	0,54 %	1,16 %	1,54 %	1,98 %	2,81 %	6,42 %	13,91 %	15,89 %	19,91 %	17,08 %
Weitere BEV der Klassen L, M, N	930	1.949	1.910	2.724	3.141	3.558	6.155	6.485	6.453	5.510
Motorräder/Trikes/Quads (Klasse L)	651	1.478	1.667	2.251	2.617	2.805	3.765	4.335	3.087	3.144
Busse (Klasse M2 + M3)	12	22	6	17	22	14	11	26	58	59
Leichte Lastkraftwagen (Klasse N1; ≤ 3,5 t)	267	449	237	446	500	739	2.341	2.067	3.265	2.174
Schwere Lastkraftwagen (Klasse N2; 3,5 t < x ≤ 12,0 t)	0	0	0	1	0	0	36	43	29	36
Schwere Lastkraftwagen (Klasse N3; > 12,0 t)	0	0	0	9	2	0	2	14	14	67
Sattelzugfahrzeuge (Klasse N1 + N2 + N3)	0	0	1	3	0	0	0	1	16	30

* Hybride ohne externe Lademöglichkeit

Quelle: Statistik Austria; Darstellung: AustriaTech; Datenstand: jeweils 31.12. des entsprechenden Jahres bzw. 30.09.2024

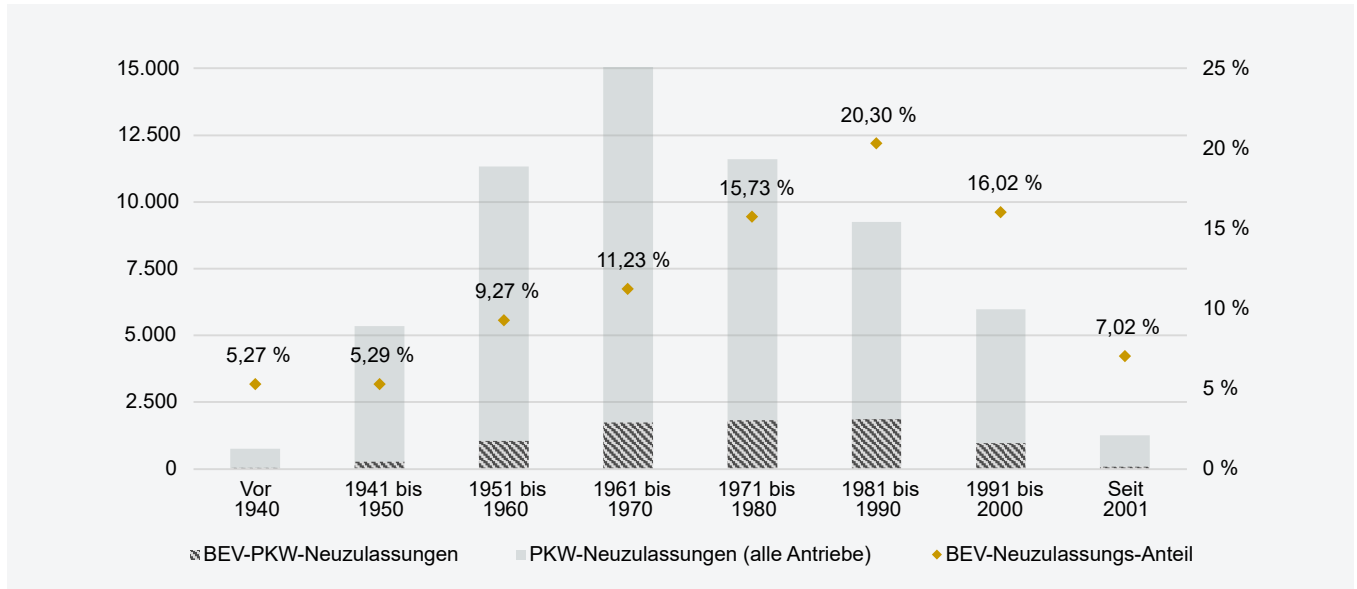
Bestand pro Jahr nach Fahrzeugart, Kraftstoffart bzw. Energiequelle

Fahrzeugarten, Kraftstoffarten bzw. Energiequellen	2015	2016	2017	2018	2019	2020	2021	2022	2023	2024 Sep
Personenkraftwagen Klasse M1	4.748.048	4.821.557	4.898.578	4.978.852	5.039.548	5.091.827	5.133.836	5.150.890	5.185.006	5.226.371
Benzin inkl. Hybride*	2.032.461	2.054.541	2.102.712	2.167.858	2.217.132	2.250.050	2.278.751	2.303.486	2.330.348	2.368.057
Diesel inkl. Hybride*	2.703.950	2.750.270	2.771.738	2.778.552	2.778.732	2.775.925	2.743.683	2.690.025	2.637.123	2.595.777
Gas (CNG, LPG; mono- & bivalent)	5.087	5.373	5.543	5.877	6.078	6.063	5.787	5.512	5.114	4.796
Plug-In Hybrid (PHEV)	1.512	2.287	3.948	5.710	8.042	15.237	29.021	41.580	56.864	69.364
Batterieelektrisch (BEV)	5.032	9.073	14.618	20.831	29.523	44.507	76.539	110.225	155.490	188.311
Wasserstoff (FCEV)	6	13	19	24	41	45	55	62	67	66
BEV-Bestand: Änderung zu Vorjahr (PKW)	48,61 %	80,31 %	61,12 %	42,50 %	41,73 %	50,75 %	71,97 %	44,01 %	41,07 %	30,96 %
BEV-Anteil am Gesamtbestand (PKW)	0,11 %	0,19 %	0,30 %	0,42 %	0,59 %	0,87 %	1,49 %	2,14 %	3,00 %	3,60 %
Weitere BEV der Klassen L, M, N	6.532	7.524	8.913	10.924	13.314	16.083	21.564	26.508	31.668	37.178
Motorräder/Trikes/Quads (Klasse L)	5.324	5.907	7.057	8.614	10.533	12.565	15.716	18.621	20.688	23.832
Busse (Klasse M2 + M3)	138	149	143	154	161	172	174	202	242	301
Leichte Lastkraftwagen (Klasse N1; ≤ 3,5 t)	1.069	1.467	1.711	2.141	2.605	3.330	5.627	7.582	10.584	12.758
Schwere Lastkraftwagen (Klasse N2; 3,5 t < x ≤ 12,0 t)	1	1	1	2	2	3	40	81	105	141
Schwere Lastkraftwagen (Klasse N3; > 12,0 t)	0	0	0	9	10	10	4	18	29	96
Sattelzugfahrzeuge (Klasse N1 + N2 + N3)	0	0	1	4	3	3	3	4	20	50

* Hybride ohne externe Lademöglichkeit

Quelle: Statistik Austria; Darstellung: AustriaTech; Datenstand: jeweils 31.12. des entsprechenden Jahres bzw. 30.09.2024; Die Bestandszahlen 2024 für Plug-In-Hybrid sowie für "Weitere BEV der Klassen L, M, N" wurden auf Basis des Altbestands (31.12.2023) und den kumulierten Neuzulassungen 2024 hochgerechnet.

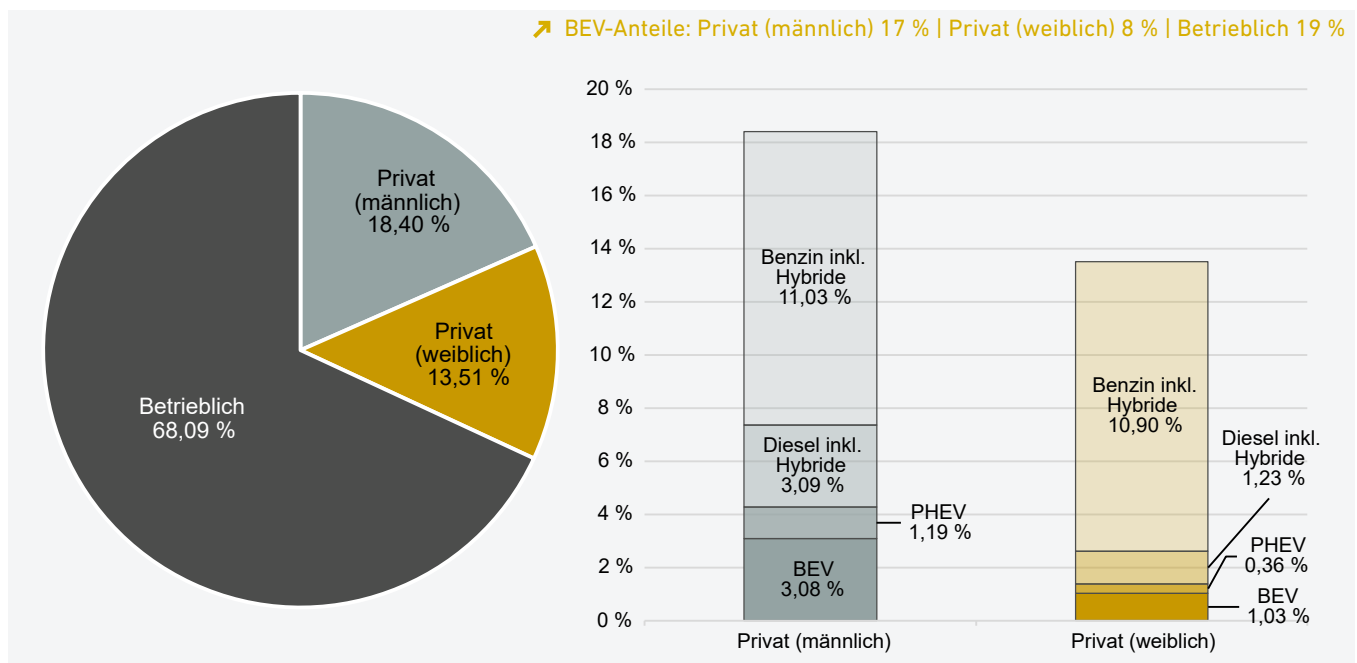
Private PKW-Neuzulassungen (M1) nach Alter der Fahrzeughalter:innen, 1. bis 3. Quartal 2024



Quelle: Statistik Austria; Darstellung: AustriaTech; Datenstand: 30.09.2024

Die Balken zeigen die absoluten BEV- und Gesamt-Neuzulassungen. Durch die Punkte wird der BEV-Anteil der jeweiligen Altersgruppe gezeigt. So beträgt der Anteil der BEV-NZL in der Altersgruppe der zwischen 1981 und 1990 Geborenen 20,30 %.

PKW-Neuzulassungen (M1) nach Fahrzeughalter:innen, 1. bis 3. Quartal 2024

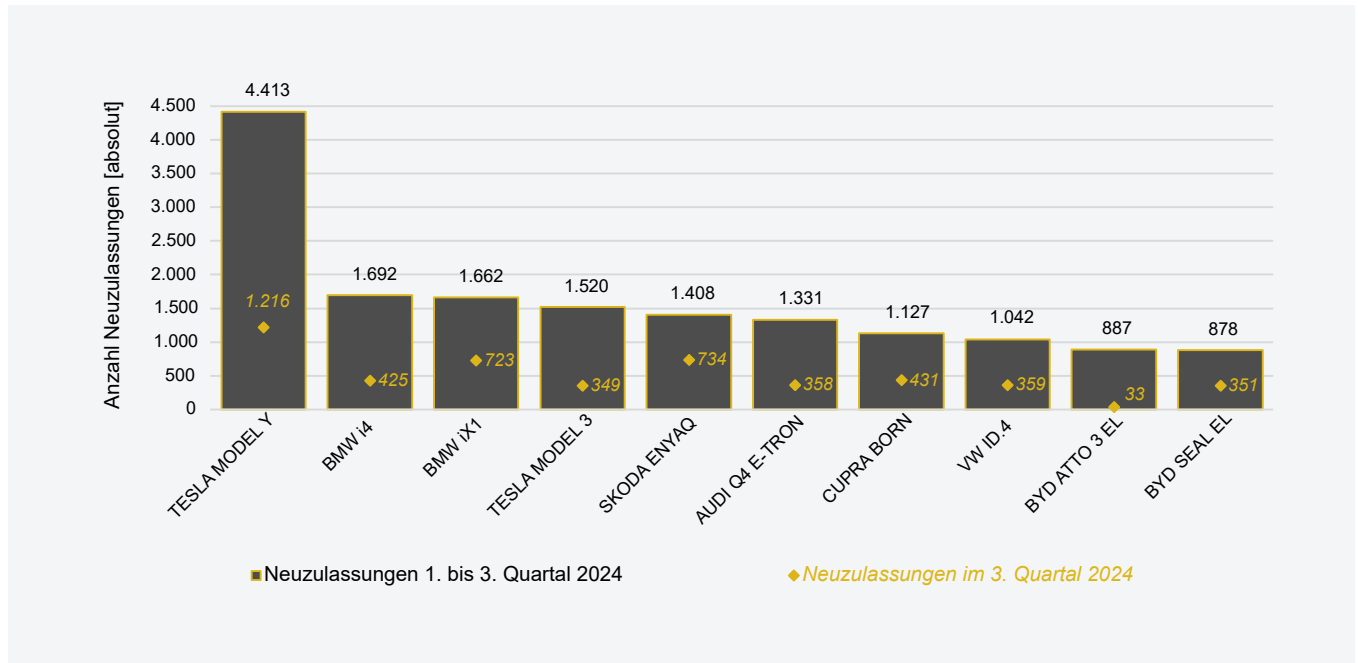


Quelle: Statistik Austria; Darstellung: AustriaTech; Datenstand: 30.09.2024

Im Balkendiagramm rechts werden Gas-Antriebe (lediglich eine private Zulassung) aus darstellungstechnischen Gründen nicht erfasst. Die Summe der Balkenteile rechts ergibt den jeweiligen Anteil der privaten Neuzulassungen im Kreisdiagramm links.

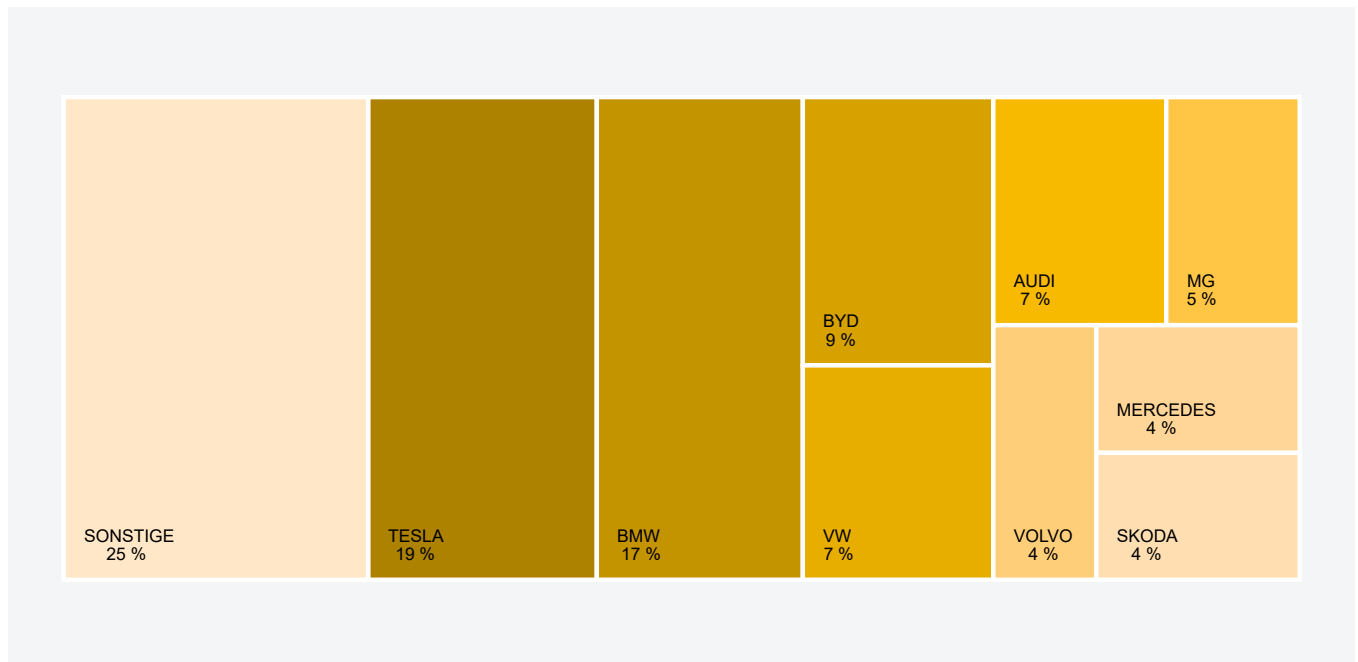
Vom 1. bis zum 3. Quartal wurden 18,40 % der Neuzulassungen auf männliche Privatpersonen registriert. 3,08 Prozentpunkte davon entfallen auf BEV. Daraus folgt, dass bei dieser Gruppe in 16,74 % der Anschaffungen ein BEV als PKW gewählt wurde.

Meistzugelassene BEV-PKW (M1) nach Modellen, 1. bis 3. Quartal 2024



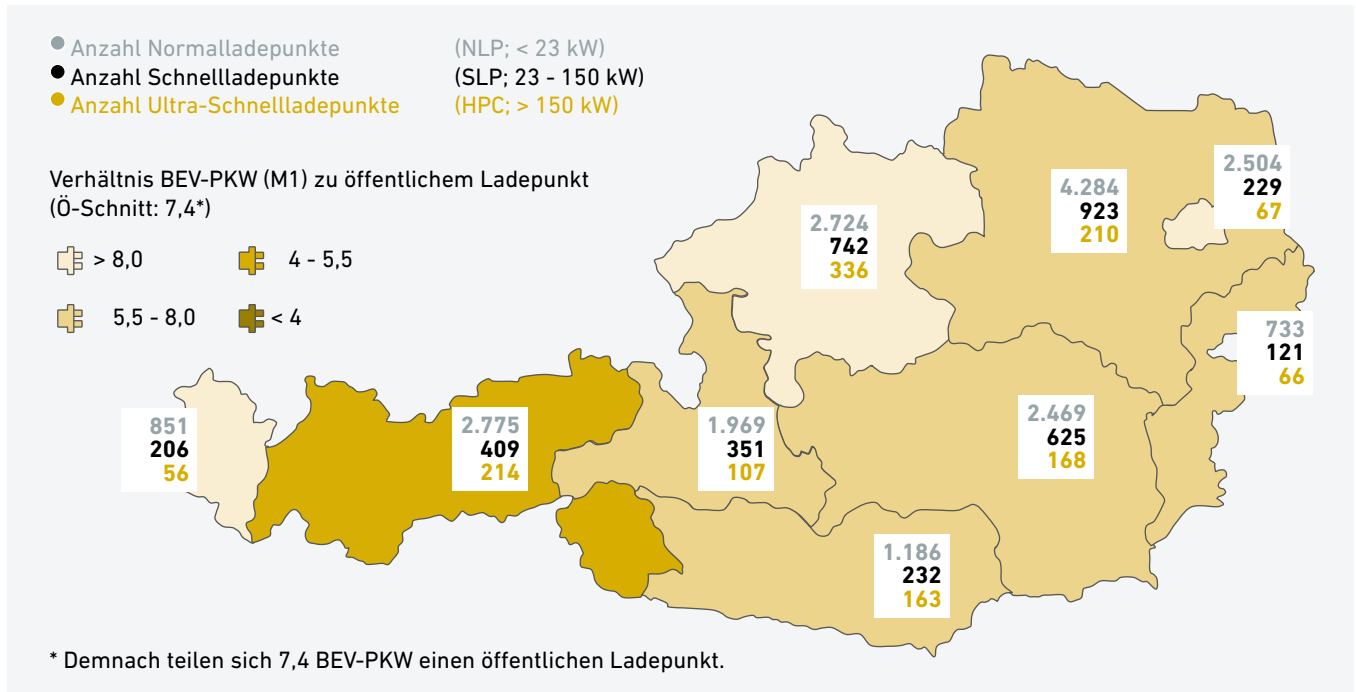
Quelle: Statistik Austria; Darstellung: AustriaTech; Datenstand: 30.09.2024

Meistzugelassene BEV-PKW (M1) nach Marken, 1. bis 3. Quartal 2024



Quelle: Statistik Austria; Darstellung: AustriaTech; Datenstand: 30.09.2024

Bestand öffentlich zugänglicher Ladepunkte pro Bundesland, September 2024**

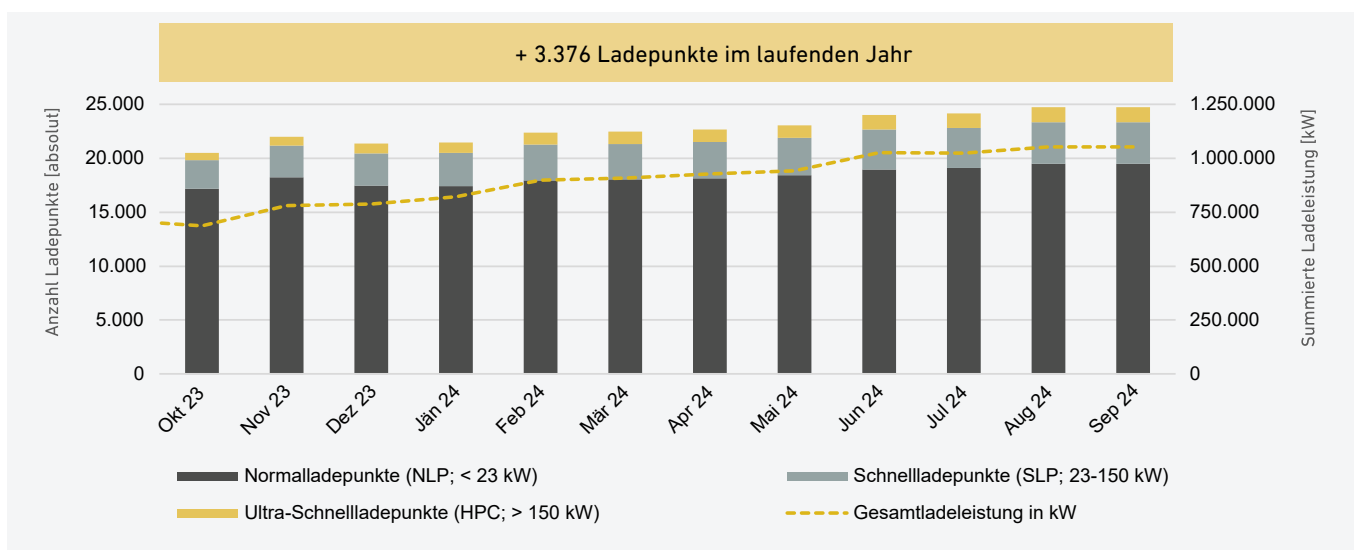


Quelle: E-Control, tagesaktuelle Datenbereinigung durch AustriaTech; Darstellung: AustriaTech; Datenstand: 02.09.2024

Mit Stand 2. September 2024 besteht das österreichische Ladenetz mit 19.495 Normalladepunkten, 3.838 Schnellladepunkten und 1.387 Ultra-Schnellladepunkten aus insgesamt **24.720 öffentlich zugänglichen Ladepunkten**.

OLÉ - Österreichs Leitstelle für Elektromobilität unterstützt den Ausbau von effizienter Ladeinfrastruktur im öffentlichen Raum durch Verbesserung von Rahmenbedingungen und Förderprogrammen. Die Leitstelle setzt sich dafür ein, die richtige Ladeinfrastruktur für das jeweilige Ladeszenario zu finden. Um den Hochlauf voranzutreiben, braucht es alle Formen von Ladeinfrastruktur von intelligenter Langsamladung am Wohn- und Arbeitsort bis hin zu HPC-Ladepunkten auf Haupttrouten.

Bestand öffentlich zugänglicher Ladepunkte und Gesamtladeleistung, 2023-2024**



Quelle: E-Control, tagesaktuelle Datenbereinigung durch AustriaTech; Darstellung: AustriaTech; Datenstand: 02.09.2024

** Aufgrund von Bereinigungen im Ladestellenverzeichnis war zum Stichtag 1. Oktober 2024 kein vollständiger Auszug möglich. Somit wird im September 2024 der Stand des Vormonats dargestellt.

Impressum

About

Die monatliche Publikation „Zahlen, Daten & Fakten der Elektromobilität in Österreich“ wird von AustriaTech in der Rolle als OLE – Österreichs Leitstelle für Elektromobilität erstellt und bietet barrierefrei einen kompakten Überblick zu aktuellen Entwicklungen in der Elektromobilität. Die Leitstelle ist neutraler Dreh- und Angelpunkt sowie Koordinationsstelle für die österreichischen Elektromobilitätsagenden.

Das Archiv der Publikationsreihe „Zahlen, Daten & Fakten der Elektromobilität in Österreich“ finden Sie unter www.austriatech.at/downloads sowie unter www.austriatech.at/zahlen-daten-fakten-archiv

Kontakt

OLE – Österreichs Leitstelle für Elektromobilität
Team Electrifying Mobility
leitstelle-elektromobilitaet@austriatech.at
<https://bit.ly/OLELinkedIn>
www.austriatech.at/leitstelle-elektromobilitaet

Medieninhaberin und Herausgeberin

AustriaTech – Gesellschaft des Bundes
für technologiepolitische Maßnahmen GmbH

Raimundgasse 1/6, 1020 Wien, Österreich
FN 92873d, Handelsgericht Wien
UID Nummer: ATU39393704
Tel: +43 1 26 33 444
office@austriatech.at
www.austriatech.at

Copyright Coverphoto: AustriaTech/Shutterstock

AustriaTech steht zu 100% im Eigentum des Bundes. Die Aufgaben des Gesellschafters werden vom Bundesministerium für Klimaschutz, Umwelt, Energie, Mobilität, Innovation und Technologie wahrgenommen.

Stand: September 2024

