

# Elektromobilität in Österreich

## Zahlen, Daten & Fakten | Jänner 2025



**3.822**  
BEV-PKW (M1)  
Neuzulassungen



**482**  
BEV-LNF (N1)  
Neuzulassungen



**12**  
BEV-SNF (N2 + N3)  
Neuzulassungen



**21**  
BEV-Busse (M2 + M3)  
Neuzulassungen

**Ziel 2030: 100 % emissionsfreie Neuzulassungen**

**19 %** BEV-Anteil an PKW-Neuzulassungen (M1)  
im Jänner 2025



**204.308**  
BEV-PKW (M1)  
im Bestand



**27.274**  
Ladepunkte  
im Bestand

### Was bedeutet BEV ?

BEV ist die Abkürzung für „battery electric vehicle“, also für ein rein batterieelektrisches Fahrzeug.

## Glossar



### BEV-PKW (M1)

Batterieelektrischer Personen-  
kraftwagen (Fahrzeugklasse M1;  
Battery Electric Vehicle)



### FCEV-PKW (M1)

Brennstoffzellen-PKW  
(Personenbeförderung; Klasse M1;  
Fuel Cell Electric Vehicle)



### PHEV-PKW (M1)

Plug-In-PKW  
(Personenbeförderung; Klasse M1;  
Plug-In Hybrid Electric Vehicle)



### E-PKW (M1)

E-PKW  
(Personenbeförderung; Klasse M1;  
BEV + FCEV + PHEV)



### NLP

Normalladepunkt für PKW  
(Ladeleistung < 23 kW)



### SLP

Schnellladepunkt für PKW  
(Ladeleistung 23 kW ≤ x ≤ 150 kW)



### HPC

Ultra-Schnellladepunkt für PKW  
(Ladeleistung > 150 kW;  
High Power Charging)



### BEV-LFZ (L)

Batterieelektrisches Leicht-  
fahrzeug (Personenbeförderung;  
Klasse L; Motorräder / Trikes / Quads)



### BEV-Bus (M2 + M3)

Batterieelektrischer  
Omnibus (Personenbeförderung;  
Klasse M2 + M3)

## News & Publikationen

### #staycharged



Folgen Sie uns auf  
**LinkedIn**



Besuchen Sie unsere  
**Webseite**



Besuchen Sie unser  
**Zahlen, Daten & Fakten-Archiv**



Entdecken Sie demnächst unseren  
**Jahresrückblick 2024**  
und weitere lesenswerte Berichte!



### BEV-LNF (N1)

Batterieelektrischer leichter  
Lastkraftwagen (Güterbeförderung;  
Klasse N1; ≤ 3,5 t)



### BEV-LKW (N2)

Batterieelektrischer schwerer  
Lastkraftwagen (Güterbeförderung;  
Klasse N2; 3,5 t < x ≤ 12,0 t)



### BEV-LKW (N3)

Batterieelektrischer schwerer  
Lastkraftwagen (Güterbeförderung;  
Klasse N3; > 12,0 t)



### BEV-SZG (N1 + N2 + N3)

Batterieelektrisches Sattelzug-  
fahrzeug (Güterbeförderung;  
Klasse N1 + N2 + N3)

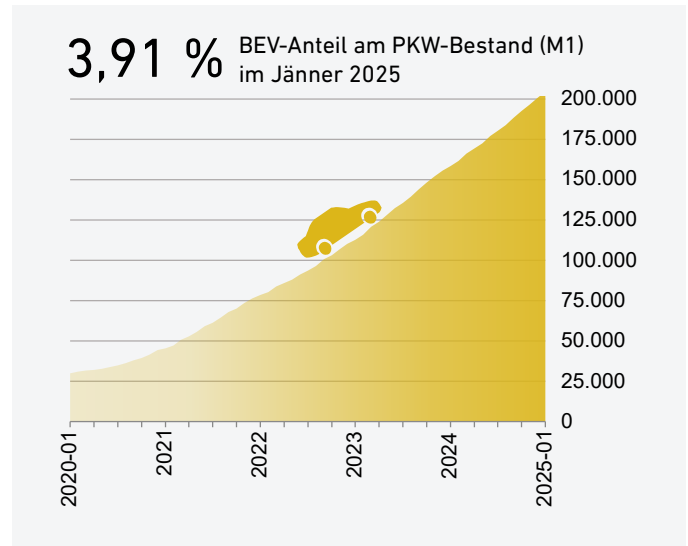
## ➤ Willkommen

OLÉ – Österreichs Leitstelle für Elektromobilität, angesiedelt bei AustriaTech, unterstützt, begleitet und analysiert Entwicklungen im Bereich der E-Mobilität. Im vorliegenden Dokument ermöglichen wir Einblicke zu Fahrzeug-Neuzulassungen und -Beständen sowie zur öffentlich zugänglichen Ladeinfrastruktur.

Monatlich informieren wir über Zahlen, Daten & Fakten der E-Mobilität, um die dynamischen Entwicklungen in der Elektrifizierung der Mobilität abzubilden.

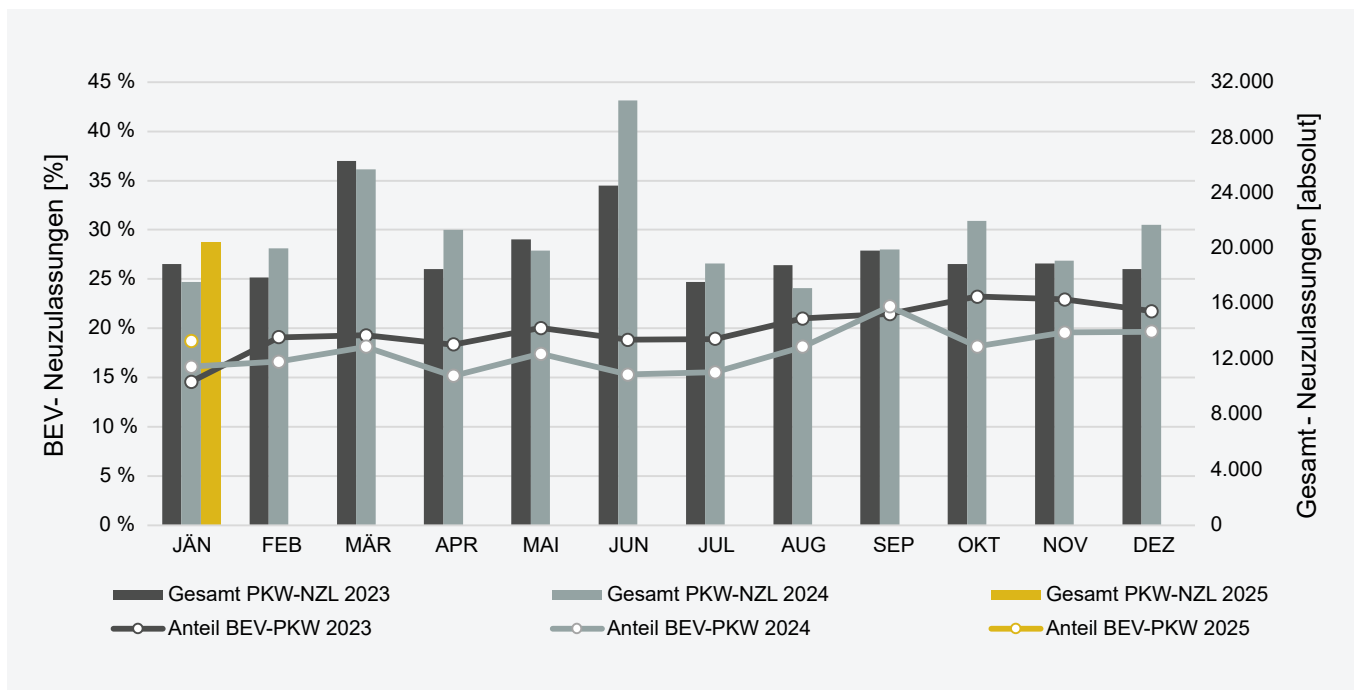
Viel Freude beim Entdecken wünscht OLÉ - Österreichs Leitstelle für Elektromobilität!

## BEV-PKW-Bestand (M1) pro Monat, 2020-2025



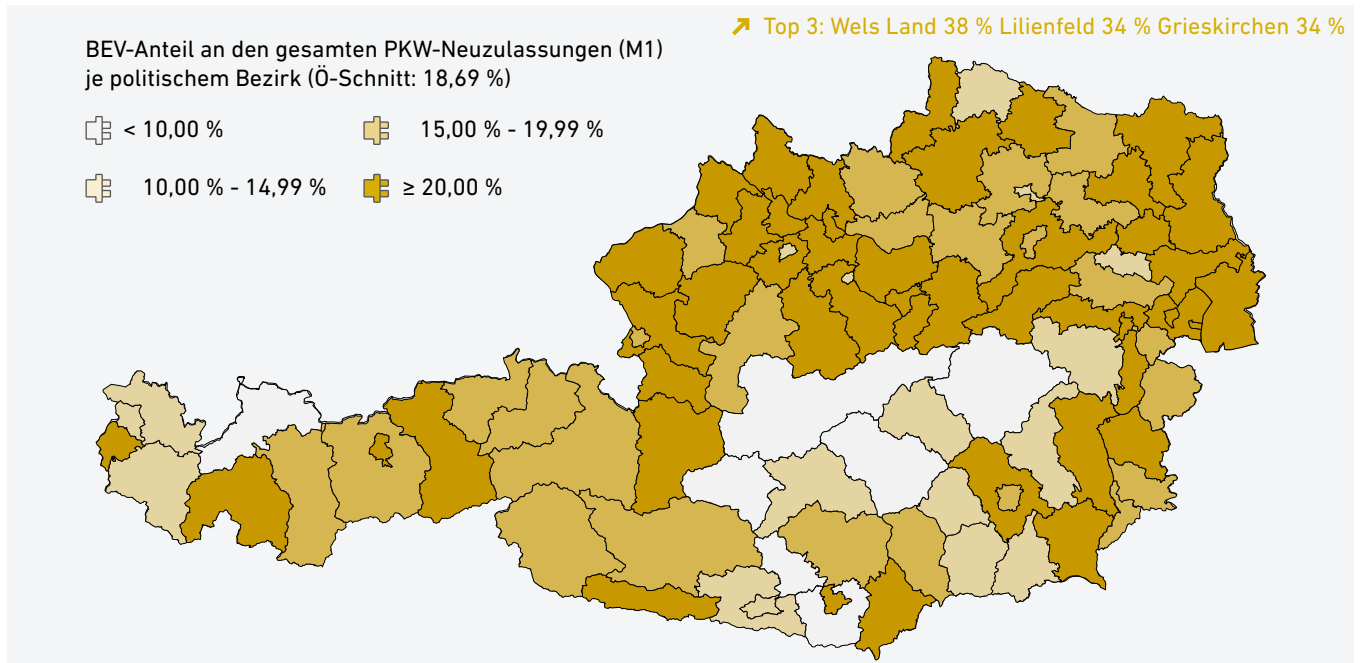
Quelle: Statistik Austria; Darstellung: AustriaTech; Datenstand: Ende des jeweiligen Monats

## Neuzulassungen pro Monat: BEV-PKW (M1), 2023-2025



Quelle: Statistik Austria; Darstellung: AustriaTech; Datenstand: Ende des jeweiligen Monats

## BEV-PKW-Neuzulassungen (M1) nach politischen Bezirken, Jänner 2025

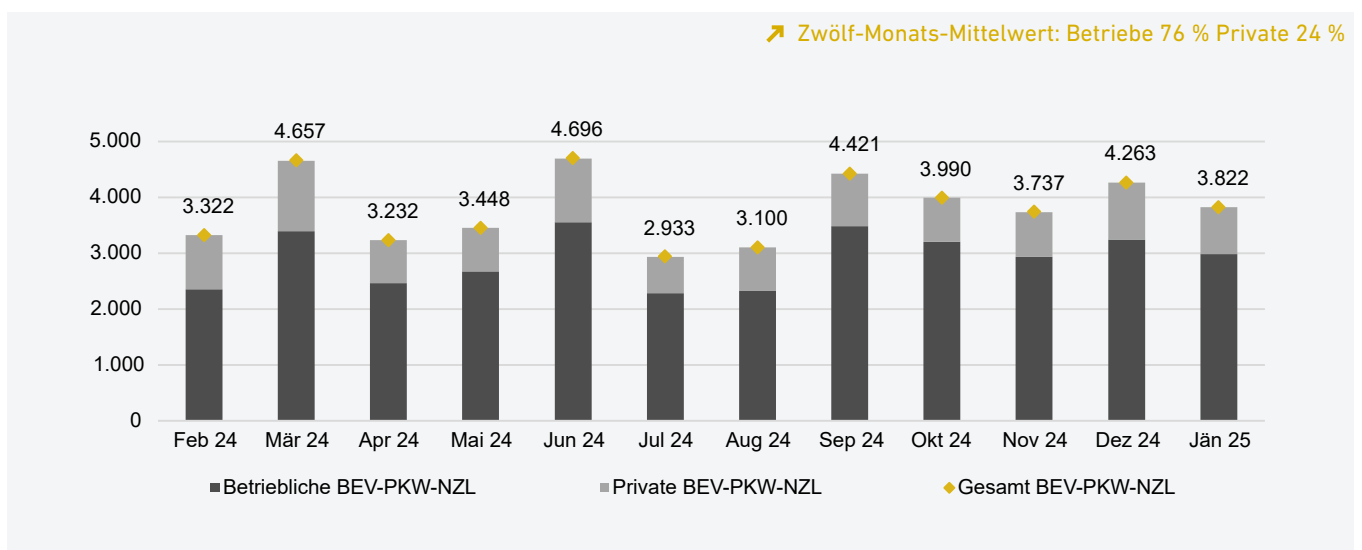


Quelle: Statistik Austria; Darstellung: AustriaTech, Karte erstellt mithilfe von Bing © GeoNames, TomTom; Datenstand: 31.01.2025

Die Grafik enthält die kumulierten monatlichen Neuzulassungszahlen des laufenden Gesamtjahres. Dazu wurden die Ausgangsdaten der Statistik Austria auf Meldestellen-Ebene aggregiert und den politischen Bezirken zugeordnet, wobei Wien die einzelnen Wiener Gemeindebezirke gesamthaft abbildet. Nicht enthalten sind lediglich die drei Meldestellen „Bahn“, „Justizwache, Polizei, Zollwache“ und „Post“.

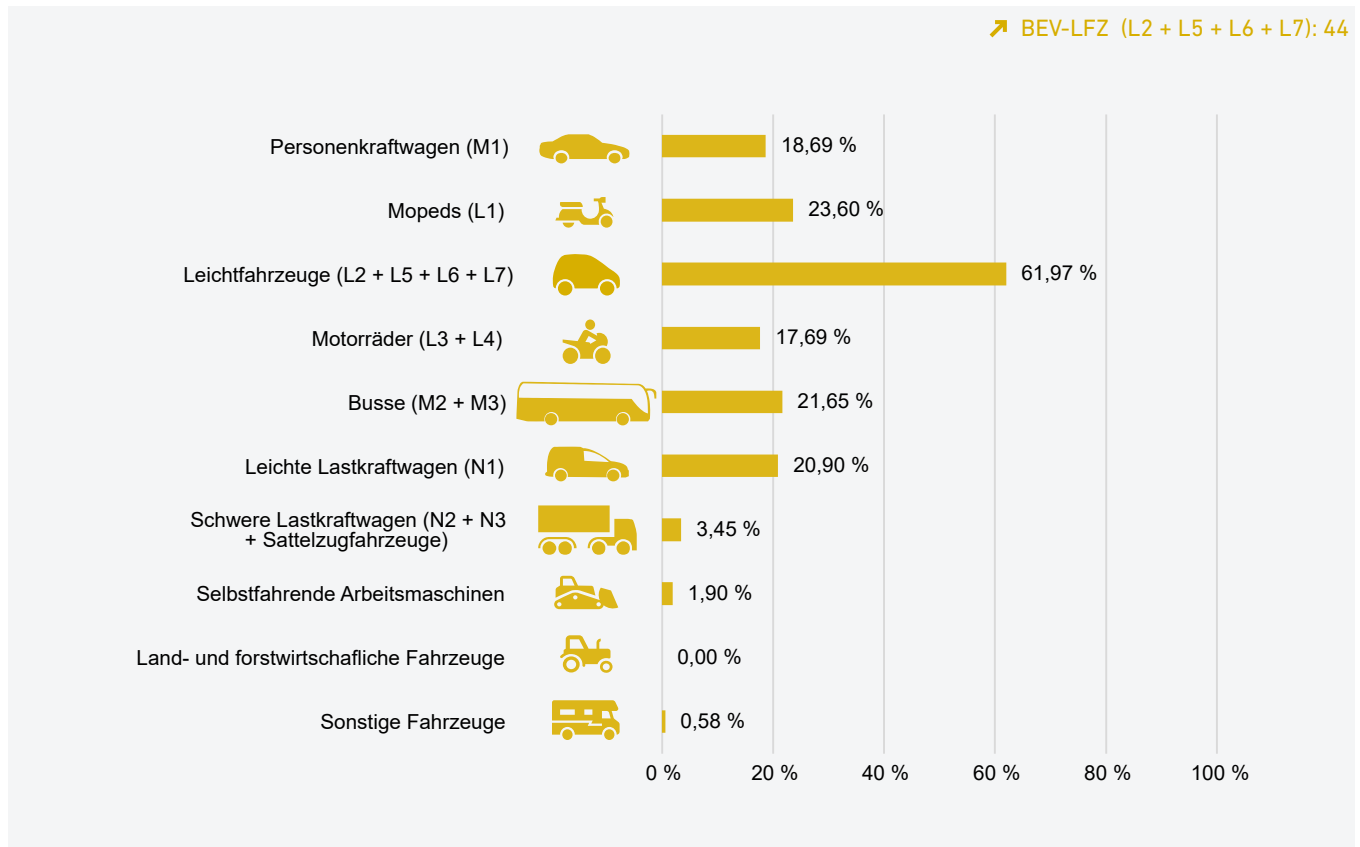
Der Anteil neu zugelassener BEV-PKW (M1) ist insbesondere entlang der Agglomerationsräume von Ballungszentren wie Wels Land, Linz-Land, Graz Umgebung, Wiener Neustadt und Eisenstadt Umgebung mit mindestens 20 % hoch. Dagegen sind die BEV-Neuzulassungsanteile in der Landesmitte mit unter 10 % vergleichsweise niedrig.

## BEV-PKW-Neuzulassungen (M1) von Betrieben und Privaten, 2024-2025



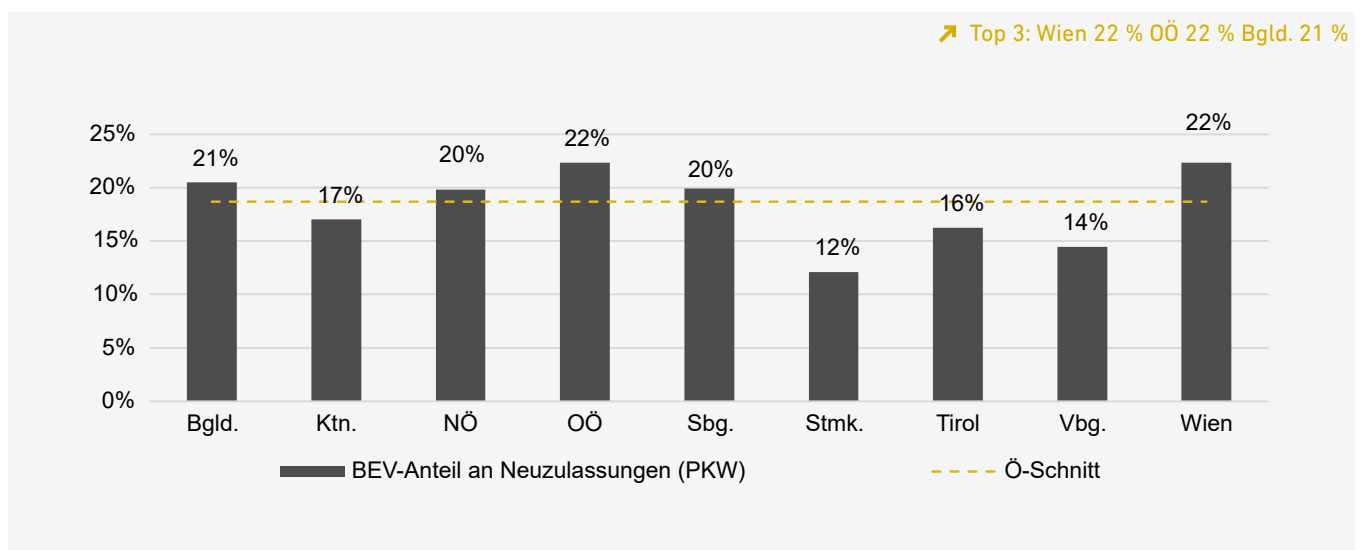
Quelle: Statistik Austria; Darstellung: AustriaTech; Datenstand: Ende des jeweiligen Monats

## Anteil an BEV-Neuzulassungen ausgewählter Fahrzeugklassen, Jänner 2025



Quelle: Statistik Austria; Darstellung: AustriaTech; Datenstand: 31.01.2025

## Anteil an BEV-PKW-Neuzulassungen (M1) nach Bundesland, Jänner 2025



Quelle: Statistik Austria; Darstellung: AustriaTech; Datenstand: 31.01.2025

## Neuzulassungen pro Jahr nach Fahrzeugart, Kraftstoffart bzw. Energiequelle

Fahrzeugarten, Kraftstoffarten bzw. Energiequellen	2017	2018	2019	2020	2021	2022	2023	2024	2025 Jän	Anteile
<b>Personenkraftwagen Klasse M1</b>	<b>353.320</b>	<b>341.068</b>	<b>329.363</b>	<b>248.740</b>	<b>239.803</b>	<b>215.050</b>	<b>239.150</b>	<b>253.789</b>	<b>20.448</b>	
Benzin inkl. Hybride*	170.230	190.285	186.943	125.949	120.929	106.805	114.059	135.615	10.685	52,25 %
Diesel inkl. Hybride*	175.501	141.119	130.423	98.757	70.782	60.735	60.493	56.611	4.299	21,02 %
Gas (CNG, LPG; mono- & bivalent)	435	642	580	407	86	63	11	13	0	0,00 %
Plug-In Hybrid (PHEV)	1.721	2.258	2.156	7.641	14.626	13.268	16.956	16.928	1.642	8,03 %
Batterieelektrisch (BEV)	5.433	6.757	9.242	15.972	33.366	34.165	47.621	44.622	3.822	18,69 %
Wasserstoff (FCEV)	0	7	19	14	14	14	10	1	0	0,00 %
BEV-Neuzulassungen: Änderung zu Vorjahr (PKW)	42,00 %	24,37 %	36,78 %	72,82 %	108,90 %	2,39 %	39,39 %	-6,30 %	35,39 %	
BEV-Anteil an Neuzulassungen (PKW)	1,54 %	1,98 %	2,81 %	6,42 %	13,91 %	15,89 %	19,91 %	17,58 %	18,69 %	
<b>Weitere BEV der Klassen L, M, N</b>	<b>1.911</b>	<b>2.727</b>	<b>3.141</b>	<b>3.558</b>	<b>6.155</b>	<b>6.486</b>	<b>6.469</b>	<b>6.937</b>	<b>656</b>	<b>18,63 %</b>
Motorräder/Trikes/Quads (Klasse L)	1.667	2.251	2.617	2.805	3.765	4.335	3.087	3.737	132	25,93 %
Busse (Klasse M2 + M3)	6	17	22	14	11	26	58	105	21	21,65 %
Leichte Lastkraftwagen (Klasse N1; ≤ 3,5 t)	237	446	500	739	2.341	2.067	3.265	2.928	482	20,90 %
Schwere Lastkraftwagen (Klasse N2; 3,5 t < x ≤ 12,0 t)	0	1	0	0	36	43	29	45	4	6,98 %
Schwere Lastkraftwagen (Klasse N3; > 12,0 t)	0	9	2	0	2	14	14	88	8	2,31 %
Sattelzugfahrzeuge (Klasse N1 + N2 + N3)	1	3	0	0	0	1	16	34	9	0,97 %

\* Hybride ohne externe Lademöglichkeit

Quelle: Statistik Austria; Darstellung: AustriaTech; Datenstand: jeweils 31.12. des entsprechenden Jahres bzw. 31.01.2025

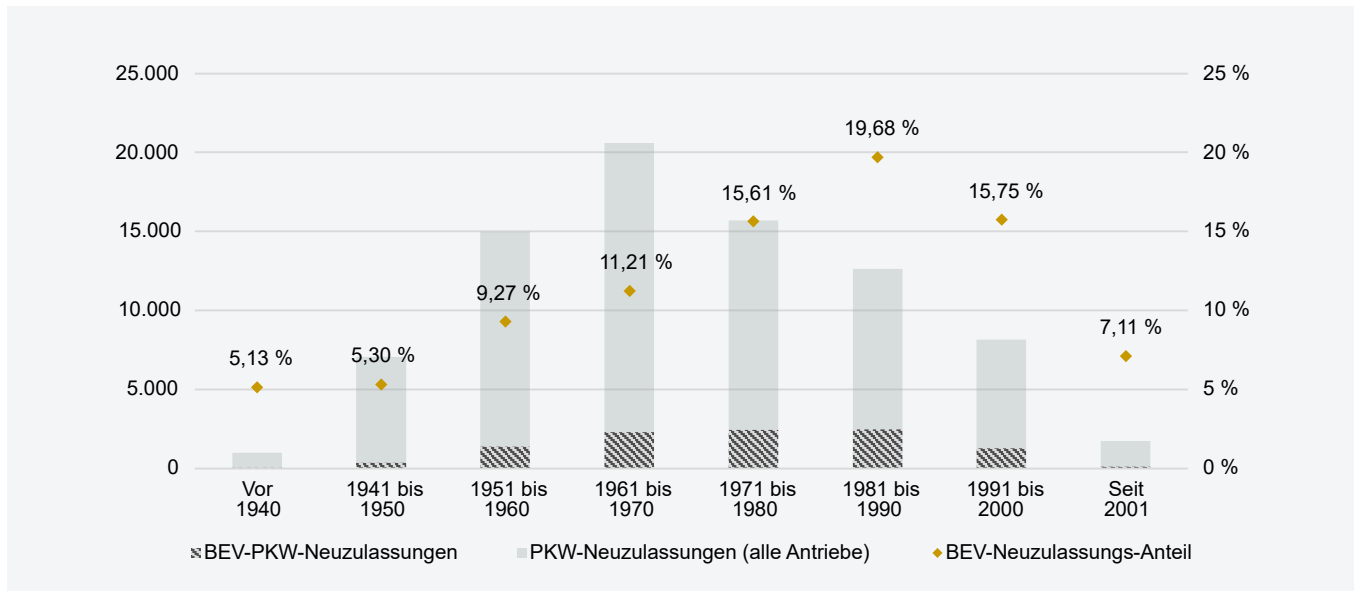
## Bestand pro Jahr nach Fahrzeugart, Kraftstoffart bzw. Energiequelle

Fahrzeugarten, Kraftstoffarten bzw. Energiequellen	2017	2018	2019	2020	2021	2022	2023	2024	2025 Jän	Anteile
<b>Personenkraftwagen Klasse M1</b>	<b>4.898.578</b>	<b>4.978.852</b>	<b>5.039.548</b>	<b>5.091.827</b>	<b>5.133.836</b>	<b>5.150.890</b>	<b>5.185.006</b>	<b>5.231.893</b>	<b>5.231.925</b>	
Benzin inkl. Hybride*	2.102.712	2.167.858	2.217.132	2.250.050	2.278.751	2.303.486	2.330.348	2.374.824	2.377.102	45,43 %
Diesel inkl. Hybride*	2.771.738	2.778.552	2.778.732	2.775.925	2.743.683	2.690.025	2.637.123	2.576.942	2.569.639	49,11 %
Gas (CNG, LPG; mono- & bivalent)	5.543	5.877	6.078	6.063	5.787	5.512	5.114	4.694	4.662	0,09 %
Plug-In Hybrid (PHEV)	3.948	5.710	8.042	15.237	29.021	41.580	56.864	74.768	76.153	1,46 %
Batterieelektrisch (BEV)	14.618	20.831	29.523	44.507	76.539	110.225	155.490	200.603	204.308	3,91 %
Wasserstoff (FCEV)	19	24	41	45	55	62	67	62	61	0,00 %
BEV-Bestand: Änderung zu Vorjahr (PKW)	61,12 %	42,50 %	41,73 %	50,75 %	71,97 %	44,01 %	41,07 %	29,01 %	29,10 %	
BEV-Anteil am Gesamtbestand (PKW)	0,30 %	0,42 %	0,59 %	0,87 %	1,49 %	2,14 %	3,00 %	3,83 %	3,91 %	
<b>Weitere BEV der Klassen L, M, N</b>	<b>8.913</b>	<b>10.924</b>	<b>13.314</b>	<b>16.083</b>	<b>21.564</b>	<b>26.508</b>	<b>31.668</b>	<b>36.826</b>	<b>37.482</b>	<b>2,39 %</b>
Motorräder/Trikes/Quads (Klasse L)	7.057	8.614	10.533	12.565	15.716	18.621	20.688	23.045	23.177	2,40 %
Busse (Klasse M2 + M3)	143	154	161	172	174	202	242	347	368	3,41 %
Leichte Lastkraftwagen (Klasse N1; ≤ 3,5 t)	1.711	2.141	2.605	3.330	5.627	7.582	10.584	13.120	13.602	2,63 %
Schwere Lastkraftwagen (Klasse N2; 3,5 t < x ≤ 12,0 t)	1	2	2	3	40	81	105	148	152	1,66 %
Schwere Lastkraftwagen (Klasse N3; > 12,0 t)	0	9	10	10	4	18	29	114	122	0,27 %
Sattelzugfahrzeuge (Klasse N1 + N2 + N3)	1	4	3	3	3	4	20	52	61	0,30 %

\* Hybride ohne externe Lademöglichkeit

Quelle: Statistik Austria; Darstellung: AustriaTech; Datenstand: jeweils 31.12. des entsprechenden Jahres bzw. 31.01.2025; Die Bestandszahlen 2025 für Plug-In-Hybrid sowie für "Weitere BEV der Klassen L, M, N" wurden auf Basis des Altbestands (31.12.2024) und den kumulierten Neuzulassungen 2025 hochgerechnet.

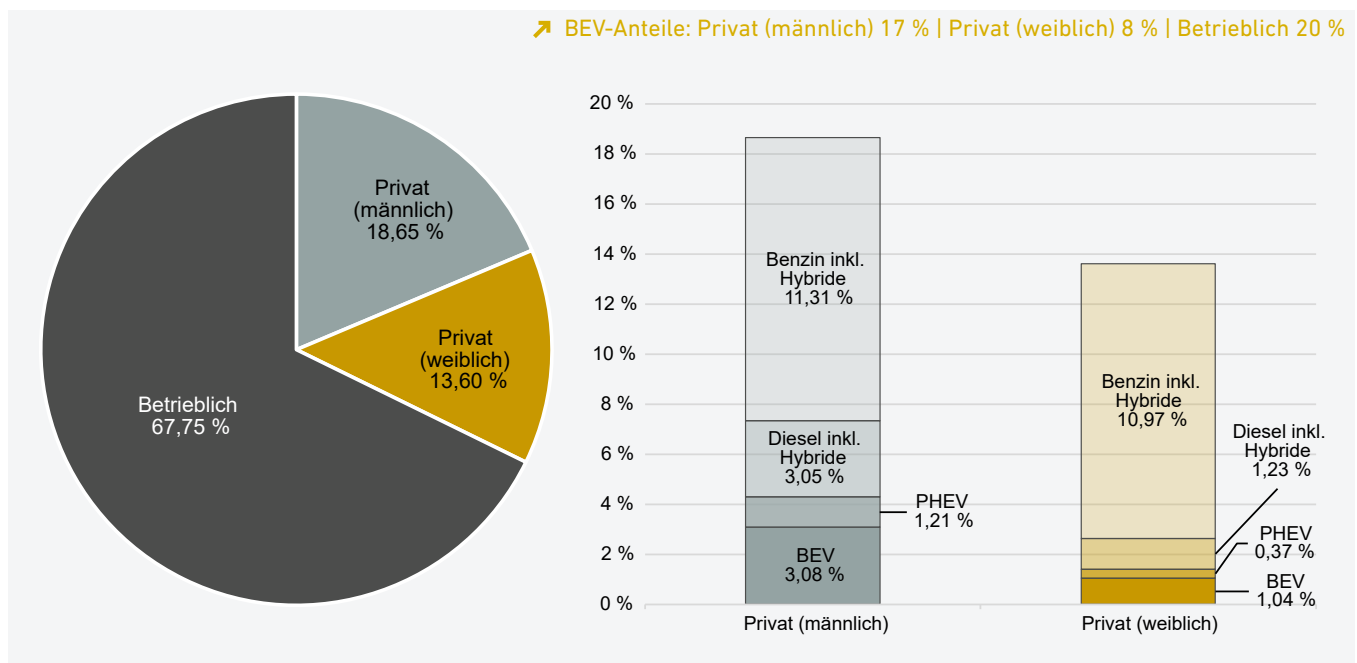
## Private PKW-Neuzulassungen (M1) nach Alter der Fahrzeughalter:innen, 1. bis 4. Quartal 2024



Quelle: Statistik Austria; Darstellung: AustriaTech; Datenstand: 31.12.2024

Die Balken zeigen die absoluten BEV- und Gesamt-Neuzulassungen. Durch die Punkte wird der BEV-Anteil der jeweiligen Altersgruppe gezeigt. So beträgt der Anteil der BEV-NZL in der Altersgruppe der zwischen 1981 und 1990 Geborenen 19,68 %.

## PKW-Neuzulassungen (M1) nach Fahrzeughalter:innen, 1. bis 4. Quartal 2024

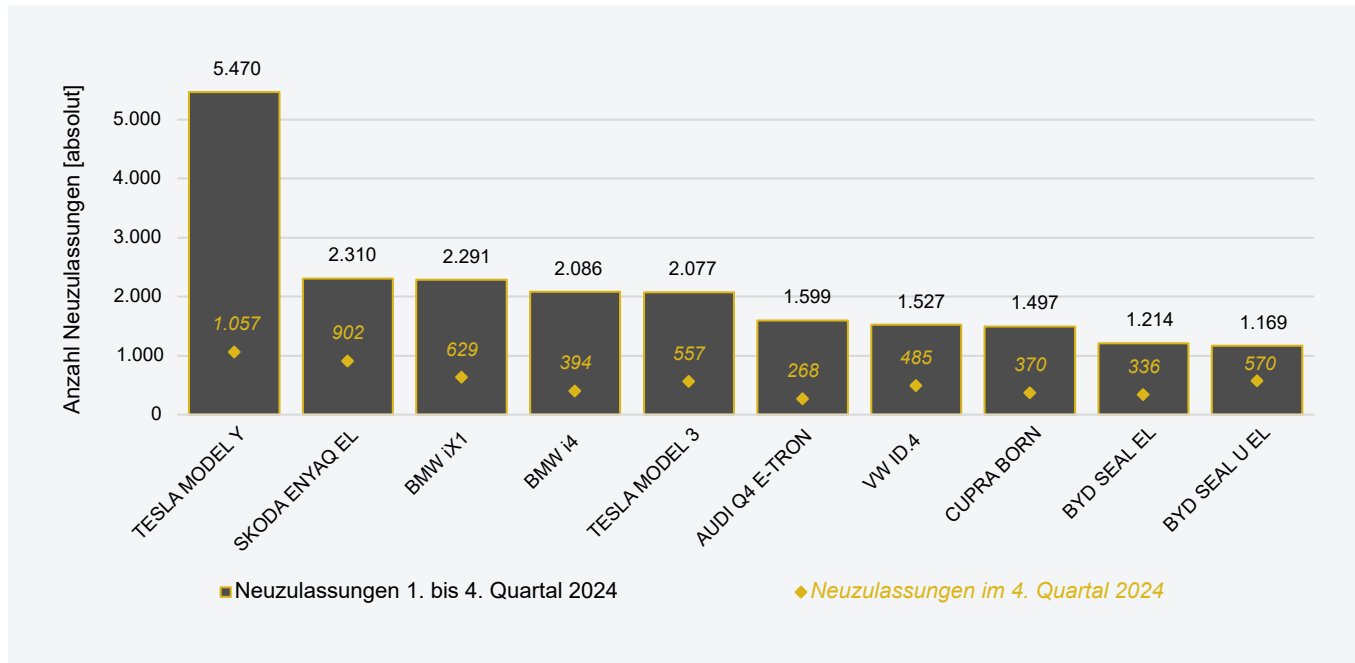


Quelle: Statistik Austria; Darstellung: AustriaTech; Datenstand: 31.12.2024

Im Balkendiagramm rechts werden Gas-Antriebe (lediglich eine private Zulassung) aus darstellungstechnischen Gründen nicht erfasst. Die Summe der Balkenteile rechts ergibt den jeweiligen Anteil der privaten Neuzulassungen im Kreisdiagramm links.

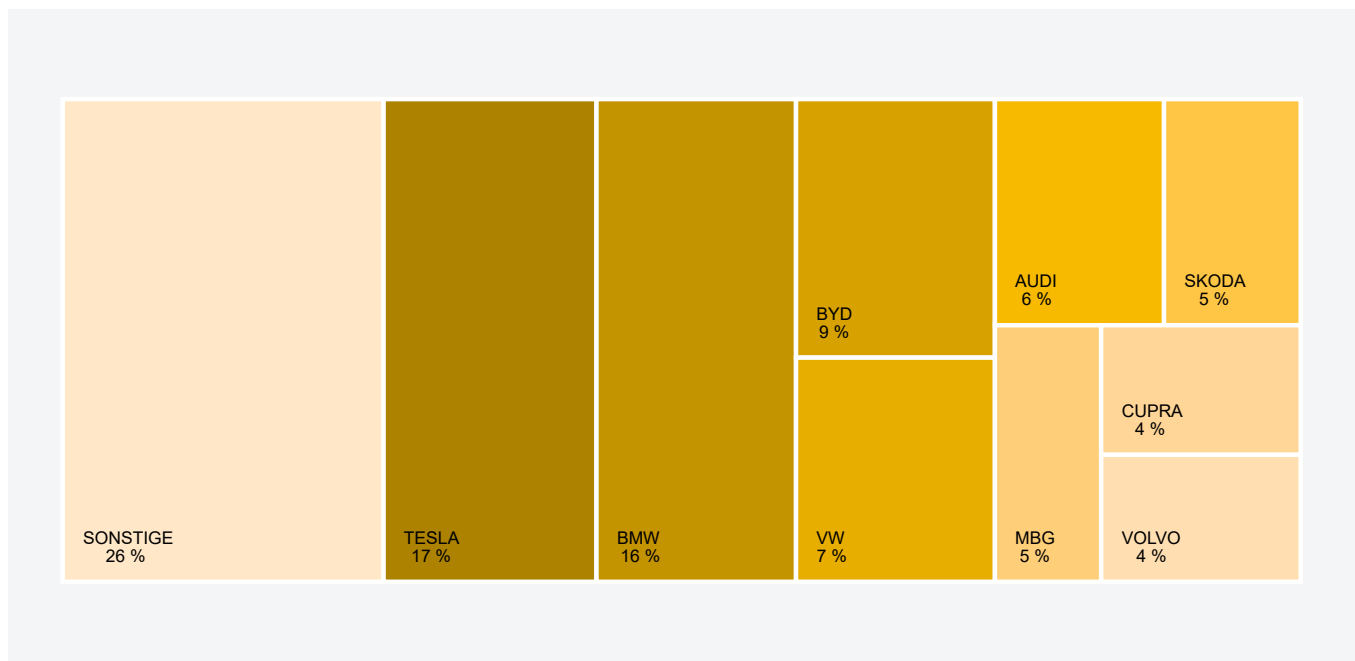
Vom 1. bis zum 4. Quartal wurden 18,65 % der Neuzulassungen auf männliche Privatpersonen registriert. 3,08 Prozentpunkte davon entfallen auf BEV. Daraus folgt, dass bei dieser Gruppe in 16,52 % der Anschaffungen ein BEV als PKW gewählt wurde.

## Meistzugelassene BEV-PKW (M1) nach Modellen, 1. bis 4. Quartal 2024



Quelle: Statistik Austria; Darstellung: AustriaTech; Datenstand: 31.12.2024

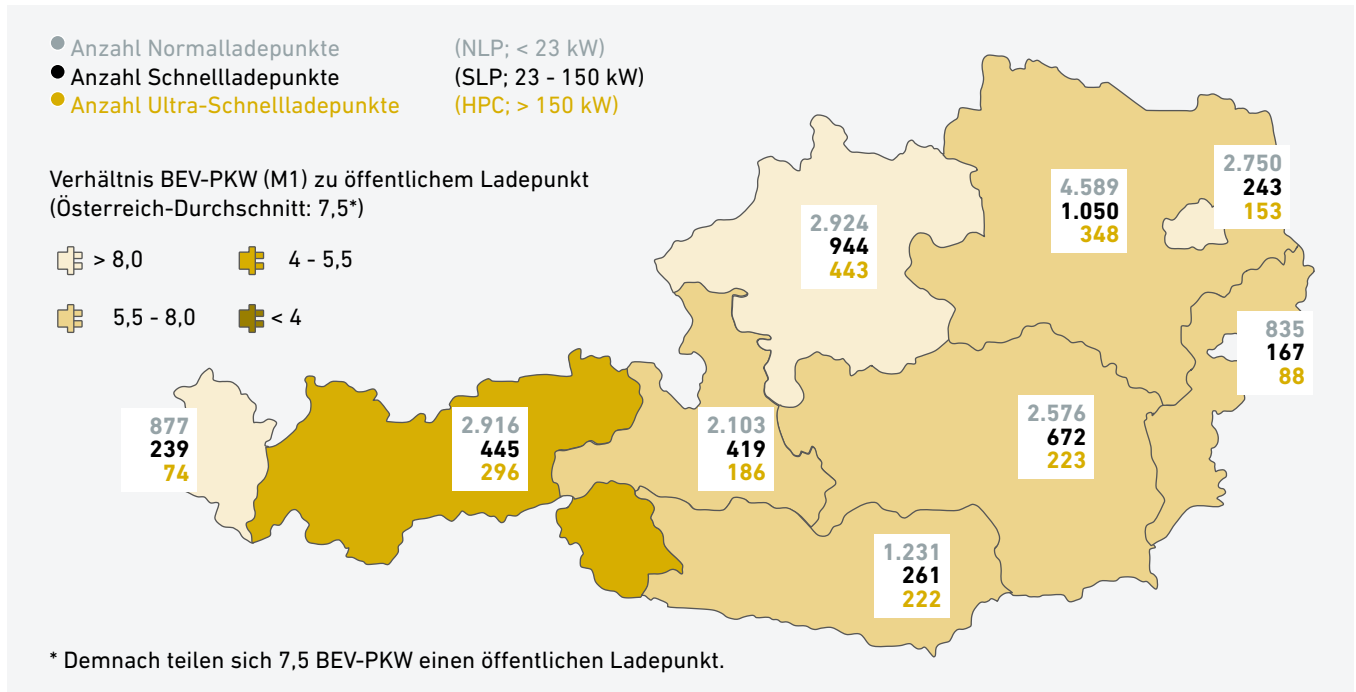
## Meistzugelassene BEV-PKW (M1) nach Marken, 1. bis 4. Quartal 2024



Quelle: Statistik Austria; Darstellung: AustriaTech; Datenstand: 31.12.2024



## Bestand öffentlich zugänglicher Ladepunkte pro Bundesland, Jänner 2025

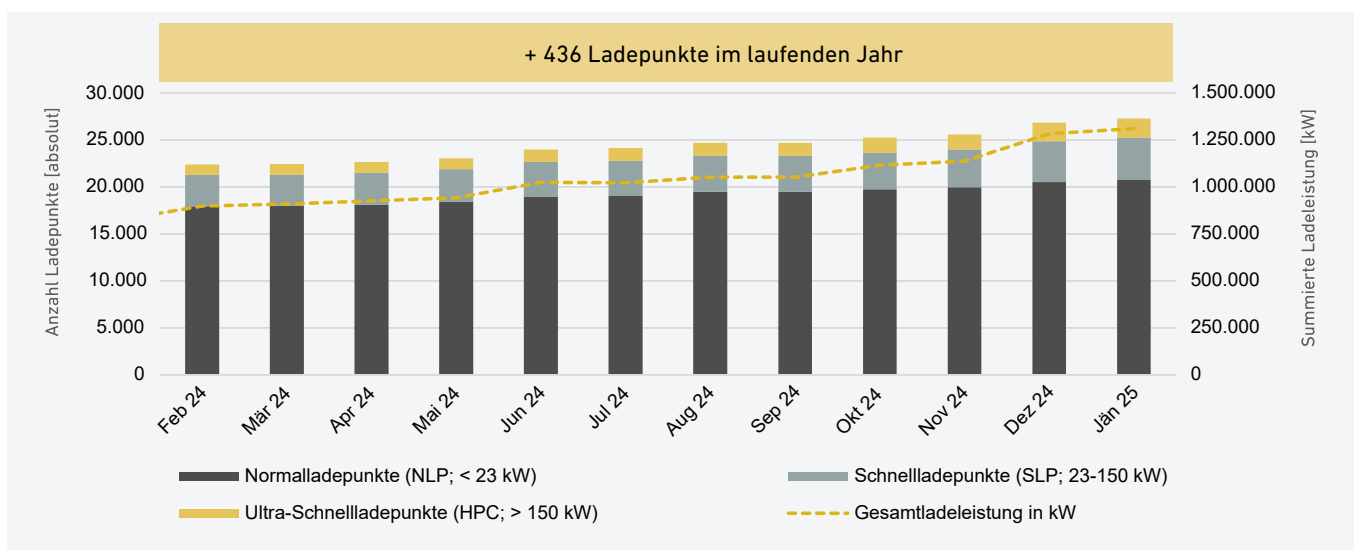


Quelle: E-Control, tagesaktuelle Datenbereinigung durch AustriaTech; Darstellung: AustriaTech; Datenstand: 03.02.2025

Aktuell besteht das österreichische Ladenetz mit 20.801 Normalladepunkten, 4.440 Schnellladepunkten und 2.033 Ultra-Schnellladepunkten aus insgesamt **27.274 öffentlich zugänglichen Ladepunkten**.

OLÉ - Österreichs Leitstelle für Elektromobilität unterstützt den Ausbau effizienter Ladeinfrastruktur im öffentlichen Raum durch Verbesserung von Rahmenbedingungen und Förderprogrammen. Die Leitstelle setzt sich dafür ein, die richtige Ladeinfrastruktur für das jeweilige Ladeszenario zu finden. Um den Hochlauf voranzutreiben, braucht es alle Formen von Ladeinfrastruktur von intelligenter Langsamladung am Wohn- und Arbeitsort bis hin zu HPC-Ladepunkten auf Haupttrouten.

## Bestand öffentlich zugänglicher Ladepunkte und Gesamtladeleistung, 2024-2025\*\*



Quelle: E-Control, tagesaktuelle Datenbereinigung durch AustriaTech; Darstellung: AustriaTech; Datenstand: 03.02.2025

\*\* Aufgrund von Bereinigungen im Ladestellenverzeichnis war zum Stichtag 1. Oktober 2024 kein vollständiger Auszug möglich. Somit wird im September 2024 der Stand des Vormonats dargestellt.

# Impressum

## About

Die monatliche Publikation „Zahlen, Daten & Fakten der Elektromobilität in Österreich“ wird von AustriaTech in der Rolle als OLE – Österreichs Leitstelle für Elektromobilität erstellt und bietet barrierefrei einen kompakten Überblick zu aktuellen Entwicklungen in der Elektromobilität. Die Leitstelle ist neutraler Dreh- und Angelpunkt sowie Koordinationsstelle für die österreichischen Elektromobilitätsagenden.

Das Archiv der Publikationsreihe „Zahlen, Daten & Fakten der Elektromobilität in Österreich“ finden Sie unter [www.austriatech.at/downloads](http://www.austriatech.at/downloads) sowie unter [www.austriatech.at/zahlen-daten-fakten-archiv](http://www.austriatech.at/zahlen-daten-fakten-archiv)

## Kontakt

OLE – Österreichs Leitstelle für Elektromobilität  
Team Electrifying Mobility  
[leitstelle-elektromobilitaet@austriatech.at](mailto:leitstelle-elektromobilitaet@austriatech.at)  
<https://bit.ly/OLELinkedIn>  
[www.austriatech.at/leitstelle-elektromobilitaet](http://www.austriatech.at/leitstelle-elektromobilitaet)

## Medieninhaberin und Herausgeberin

AustriaTech – Gesellschaft des Bundes  
für technologiepolitische Maßnahmen GmbH

Raimundgasse 1/6, 1020 Wien, Österreich  
FN 92873d, Handelsgericht Wien  
UID Nummer: ATU39393704  
Tel: +43 1 26 33 444  
[office@austriatech.at](mailto:office@austriatech.at)  
[www.austriatech.at](http://www.austriatech.at)

Copyright Coverphoto: AustriaTech/Shutterstock

AustriaTech steht zu 100% im Eigentum des Bundes. Die Aufgaben des Gesellschafters werden vom Bundesministerium für Klimaschutz, Umwelt, Energie, Mobilität, Innovation und Technologie wahrgenommen.

Stand: Jänner 2025

