

Elektromobilität in Österreich

Zahlen, Daten & Fakten | Oktober 2022



2.660
E-PKW (BEV) M1
Neuzulassungen



193
E-LNF (BEV) N1
Neuzulassungen



4
E-SNF (BEV) N2, N3,
M2, M3 Neuzulassungen



103.265
E-PKW (BEV) M1
Bestand

Ziel 2030: 100% E-Neuzulassungen

17%

E-PKW-Anteil (BEV) an M1-Neuzulassungen



➤ Trend Oktober

Im Oktober wurden 2.660 E-PKW und 193 E-LNF in Österreich neu zugelassen. Der E-PKW-Bestand ist auf 103.265 angestiegen (alle nur BEV). Im Bundesländervergleich führt Vorarlberg mit einem BEV-Anteil an Neuzulassungen von 21,86%.

➤ Stimmungsbilder und Einschätzungen im Oktober 2022

Der Oktober stand im Zeichen von essenziellen Regulativen, die den Pfad hin zu einem elektrischen und effizienten Verkehrssektor weisen. Österreichs Leitstelle für Elektromobilität verfolgt monatlich Zahlen und Daten sowie die wichtigsten Entwicklungen.

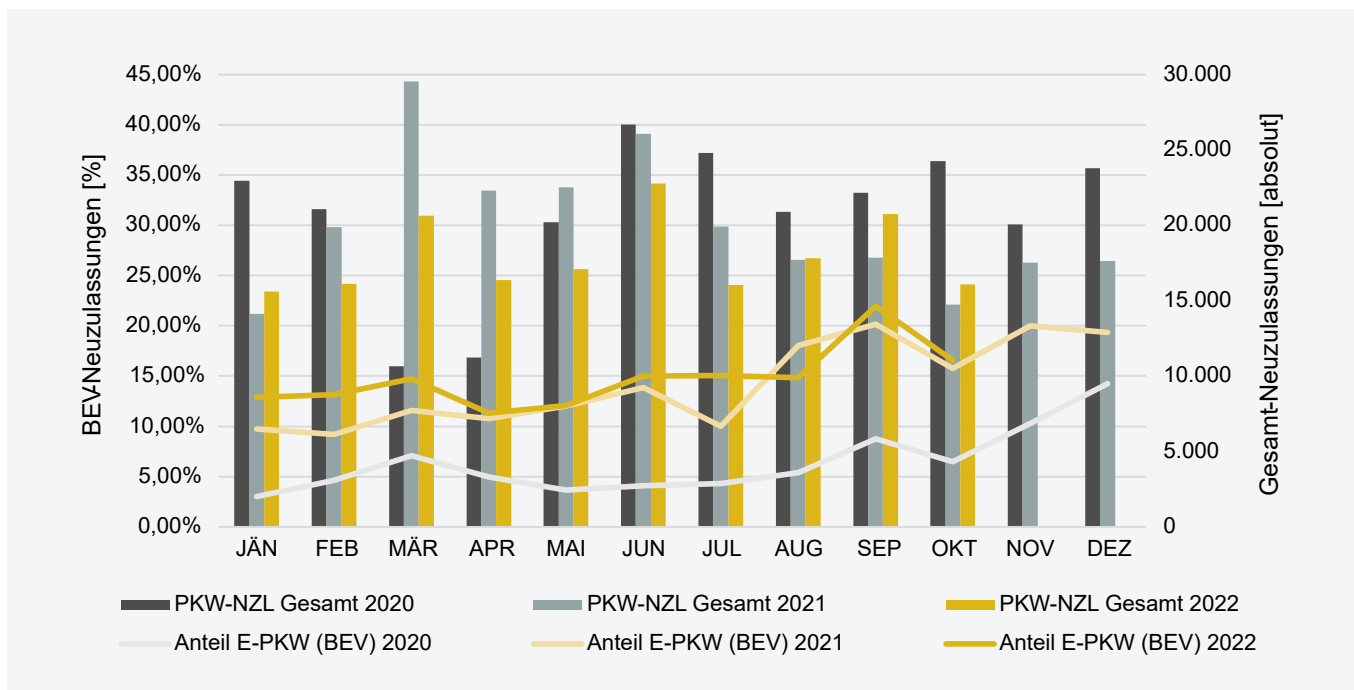
Elektrifizierung bei PKW und Nutzfahrzeugen

Ende Oktober wurde zwischen dem Europäischen Parlament und dem Rat eine für die Mobilitätswende bedeutsame Einigung erzielt: Als einer der zentralen Zielpfade des „Fit for 55“-Programms der EU wurde das Ende der Neuzulassungen

von mit Verbrennungsmotoren ausgestatteten PKW und leichten Nutzfahrzeugen beschlossen. Ab 2035 bedeutet dies konkret, dass nur mehr emissionsfreie Neufahrzeuge dieser leichten Fahrzeugklassen auf den europäischen Straßen zugelassen werden, was für die Emissionsziele im Verkehrssektor unausweichlich sein wird. Österreichs Leitstelle für Elektromobilität unterstützt mit ihren Instrumenten und Maßnahmen das nationale Ziel, in diesen Fahrzeugklassen bereits 2030 100% elektrische Neuzulassungen zu erreichen. Doch auch bei Bussen und schwereren Nutzfahrzeugen sind begrüßenswerte Entwicklungen zu beobachten: So werden die Wiener Linien in den kommenden Jahren 60 BEV- und 10 Wasserstoff-Busse inklusive einer eigenen innovativen Lade- bzw. Betankungsinfrastruktur beschaffen.

Quellen: Europäische Kommission, derStandard.at

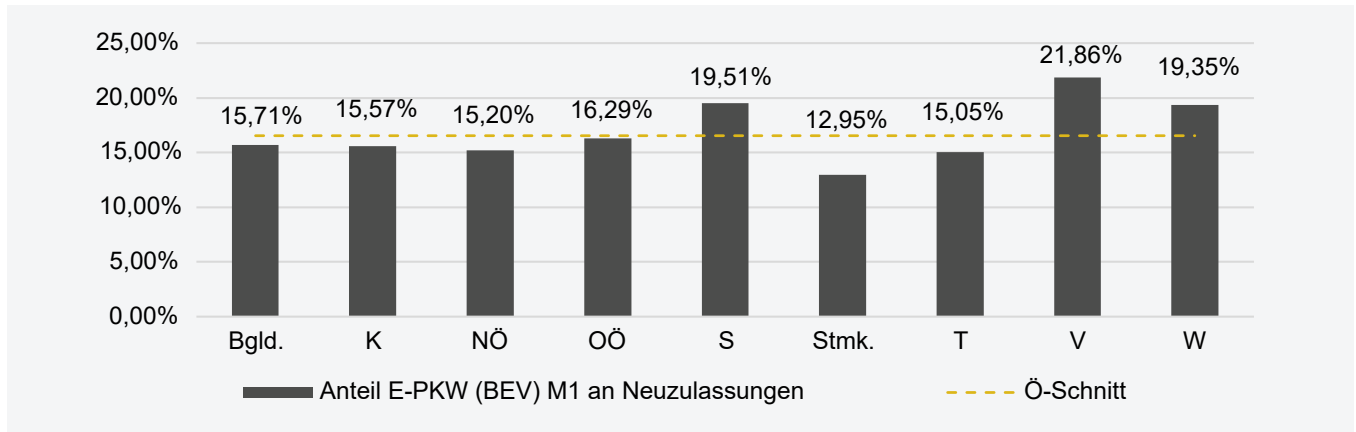
Neuzulassungen pro Monat: E-PKW (BEV) M1, 2020-2022



Quelle: Statistik Austria; Datenstand: Ende des jeweiligen Monats bzw. 31.10.2022; Darstellung: AustriaTech

Neuzulassungen im Oktober 2022

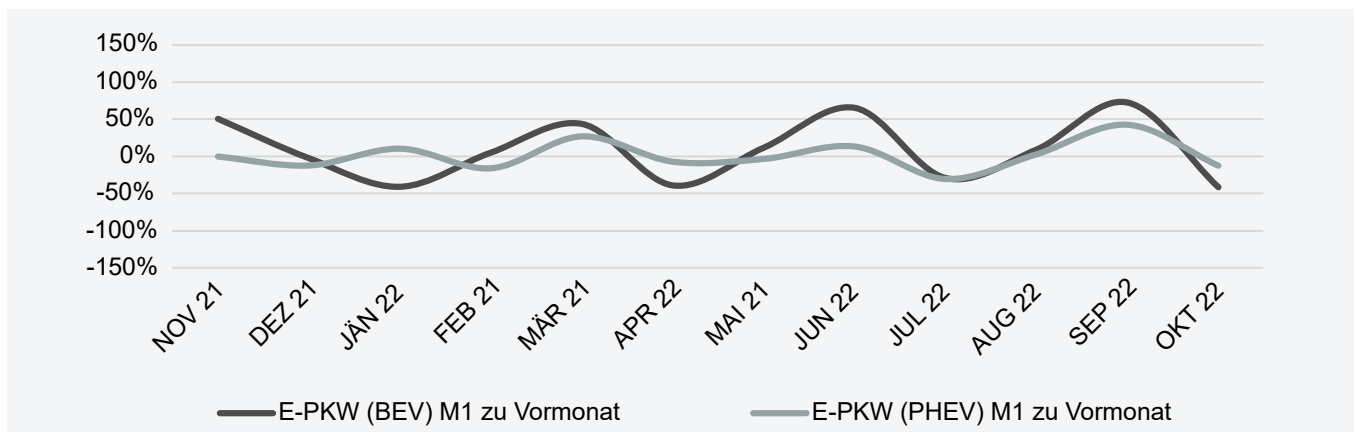
↗ Top 3 bei E-PKW (BEV) M1: V 22% S 20% W 19%



Quelle: Statistik Austria; Datenstand: Ende des jeweiligen Monats, Darstellung: AustriaTech

Trend bei Neuzulassungen im Monatsvergleich

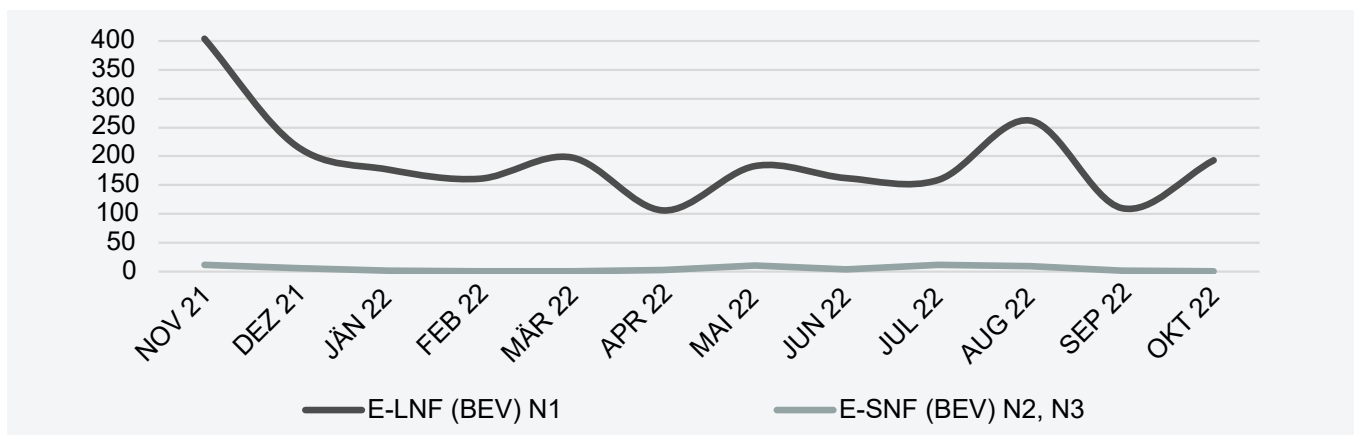
↗ BEV: -42% zum Vormonat / PHEV: -13% zum Vormonat



Quelle: Statistik Austria; Datenstand: Ende des jeweiligen Monats, Darstellung: AustriaTech

Neuzulassungen nach Nutzfahrzeugklassen

↗ E-LNF (BEV) N1: 193 / E-SNF (BEV) N2, N3: 1



Quelle: Statistik Austria; Datenstand: Ende des jeweiligen Monats, Darstellung: AustriaTech

Neuzulassungen pro Jahr nach Fahrzeugart, Kraftstoffart bzw. Energiequelle

Fahrzeugarten, Kraftstoffarten bzw. Energiequellen	2013	2014	2015	2016	2017	2018	2019	2020	2021	2022 Okt
Personenkraftwagen Kl. M1	319.035	303.318	308.555	329.604	353.320	341.068	329.363	248.740	239.803	179.270
Benzin inkl. Flex-Fuel	134.276	126.503	122.832	131.756	163.701	184.150	176.706	107.771	91.478	67.568
Diesel	180.901	172.381	179.822	188.820	175.458	140.111	126.311	90.909	58.263	40.756
Elektro (BEV)	654	1.281	1.677	3.826	5.433	6.757	9.242	15.972	33.366	26.764
Erdgas CNG (monovalent & bivalent)	628	788	703	484	435	641	578	407	85	53
Plug-In Hybrid (PHEV)	184	434	1.101	1.237	1.721	1.888	2.156	7.641	14.626	10.501
Wasserstoff (FCEV)	0	3	9	5	0	7	19	14	14	14
E-Fahrzeuge Neuzulassungen M1 (BEV, PHEV, FCEV)	838	1.718	2.787	5.068	7.154	8.652	11.417	23.627	48.006	37.279
Elektrofahrzeug-Anteil an Neuzulassungen M1	0,26%	0,57%	0,90%	1,54%	2,02%	2,54%	3,47%	9,50%	20,02%	20,79%
Weitere reine Elektrofahrzeuge der Klassen L, M, N	791	876	930	1.949	1.910	2.724	3.141	3.558	6.155	5.856
Motorbikes/Trikes/Quadricycles (Kl. L)	585	672	651	1.478	1.667	2.251	2.617	2.805	3.765	4.075
Omnibusse Klasse M2, M3	15	1	12	22	6	17	22	14	11	23
Lastkraftwagen Klasse N1 (< 3,5 to)	191	203	267	449	237	446	500	739	2.341	1.711
Lastkraftwagen Klasse N2, N3 (> 3,5 to)	0	0	0	0	0	10	2	0	38	47

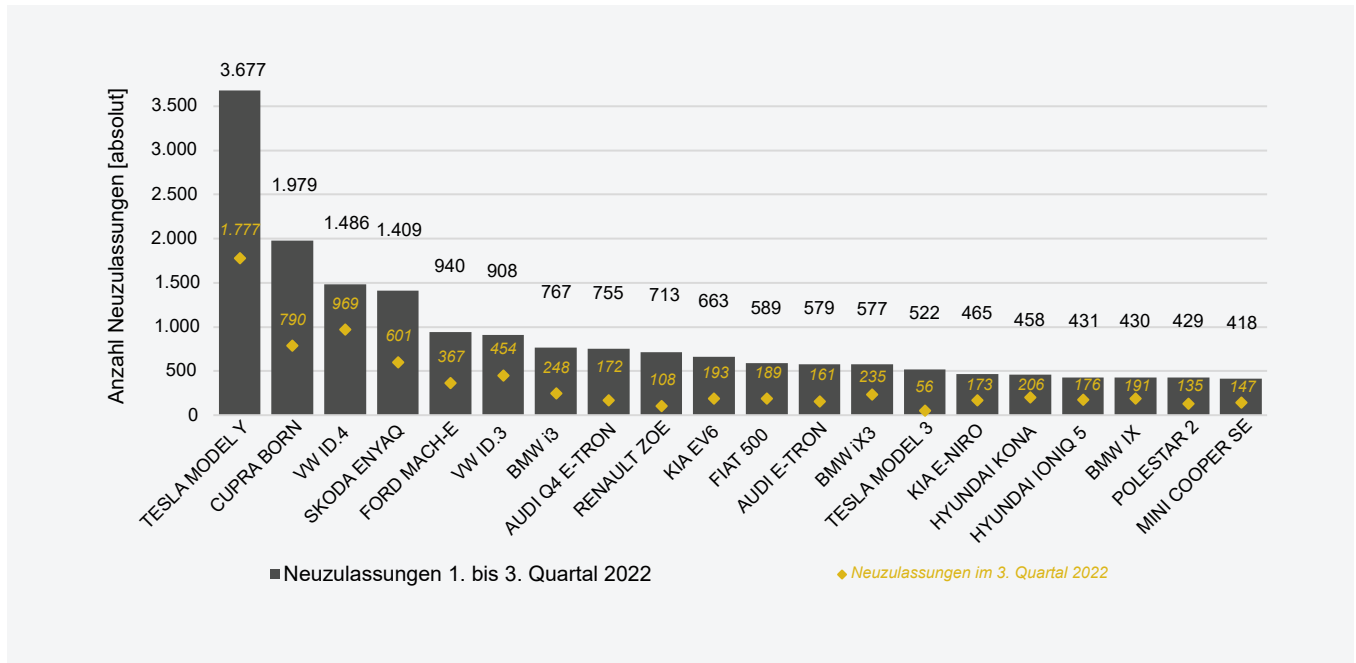
Quelle: Statistik Austria; Datenstand: jeweils 31.12. des entsprechenden Jahres bzw. 31.10.2022; Darstellung: AustriaTech

Bestand pro Jahr nach Fahrzeugart, Kraftstoffart bzw. Energiequelle

Fahrzeugarten, Kraftstoffarten bzw. Energiequellen	2013	2014	2015	2016	2017	2018	2019	2020	2021	2022 Okt
Personenkraftwagen Kl. M1	4.641.308	4.694.921	4.748.048	4.821.557	4.898.578	4.978.852	5.039.548	5.091.827	5.133.836	5.148.682
Benzin inkl. Flex-Fuel	2.003.699	2.011.104	2.019.139	2.038.019	2.080.434	2.139.239	2.179.235	2.195.578	2.197.006	2.196.740
Diesel	2.621.133	2.663.063	2.702.922	2.749.046	2.770.470	2.776.332	2.772.854	2.762.273	2.717.475	2.662.267
Elektro (BEV)	2.070	3.386	5.032	9.073	14.618	20.831	29.523	44.507	76.539	103.265
Erdgas CNG (monovalent & bivalent)	3.651	4.262	4.775	5.031	5.206	5.542	5.746	5.731	5.455	5.249
Plug-In Hybrid (PHEV)	408	776	1.512	2.287	3.948	5.710	8.042	15.237	29.021	39.522
Wasserstoff (FCEV)	0	3	6	13	19	24	41	45	55	64
Elektrofahrzeuge im Bestand M1 (BEV, PHEV, FCEV)	2.478	4.165	6.550	11.373	18.585	26.565	37.606	59.789	105.615	142.851
Elektrofahrzeuge – Veränderung gegenüber Vorjahr	78,40%	68,08%	57,26%	73,63%	63,41%	42,94%	41,56%	58,99%	76,65%	45,82%
Elektrofahrzeug-Anteil am Gesamtbestand M1	0,05%	0,09%	0,14%	0,24%	0,38%	0,53%	0,75%	1,17%	2,06%	2,77%
Weitere reine Elektrofahrzeuge der Klassen L, M, N	5.594	6.067	6.532	7.524	8.912	10.920	13.311	16.080	21.561	27.417
Motorbikes/Trikes/Quadricycles (Kl. L)	4.835	5.116	5.324	5.907	7.057	8.614	10.533	12.565	15.716	19.791
Omnibusse Klasse M2, M3	139	131	138	149	143	154	161	172	174	197
Lastkraftwagen Klasse N1 (< 3,5 to)	619	819	1.069	1.467	1.711	2.141	2.605	3.330	5.627	7.338
Lastkraftwagen Klasse N2, N3 (> 3,5 to)	1	1	1	1	1	11	12	13	44	91

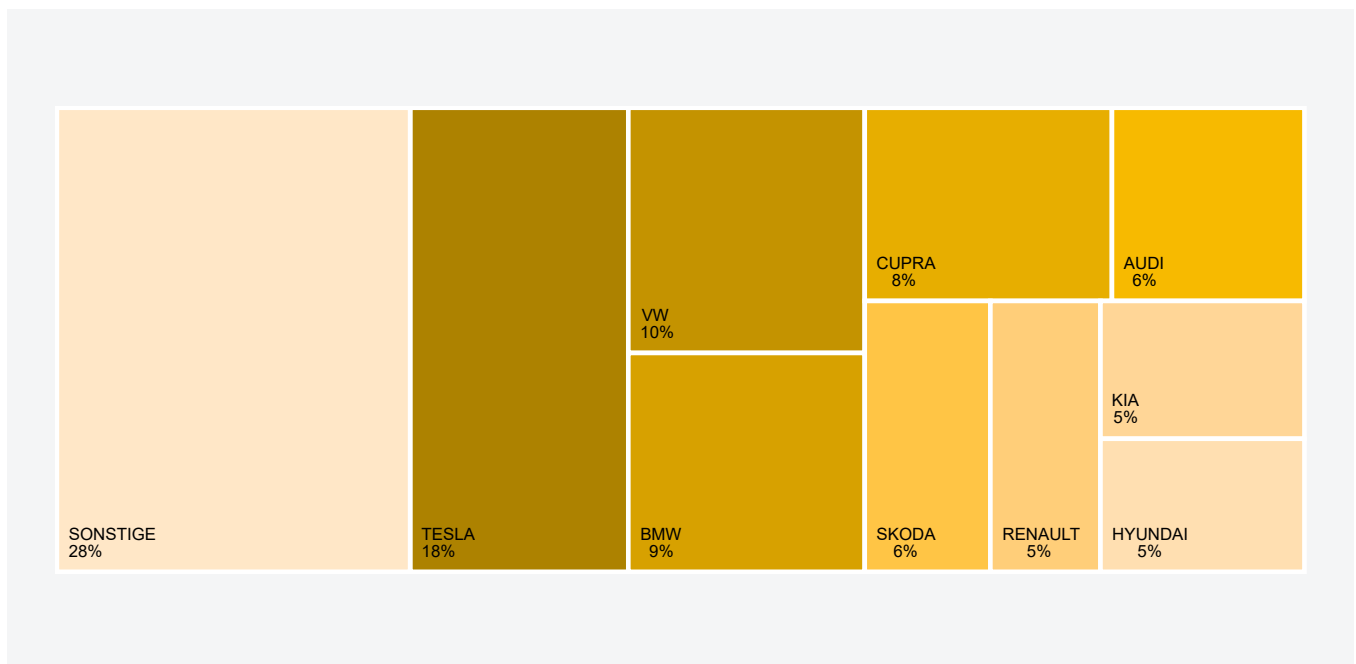
Quelle: Statistik Austria; Datenstand: jeweils 31.12. des entsprechenden Jahres bzw. 31.10.2022; Die Bestandszahlen 2022 für PHEV sowie für weitere E-Fahrzeuge der Klassen L, M, N wurden auf Basis des Altbestands (31.12.2021) und den kumulierten Neuzulassungen des laufenden Jahres berechnet; Darstellung: AustriaTech

Meistzugelassene E-PKW (BEV) M1 nach Modellen, 1. bis 3. Quartal 2022



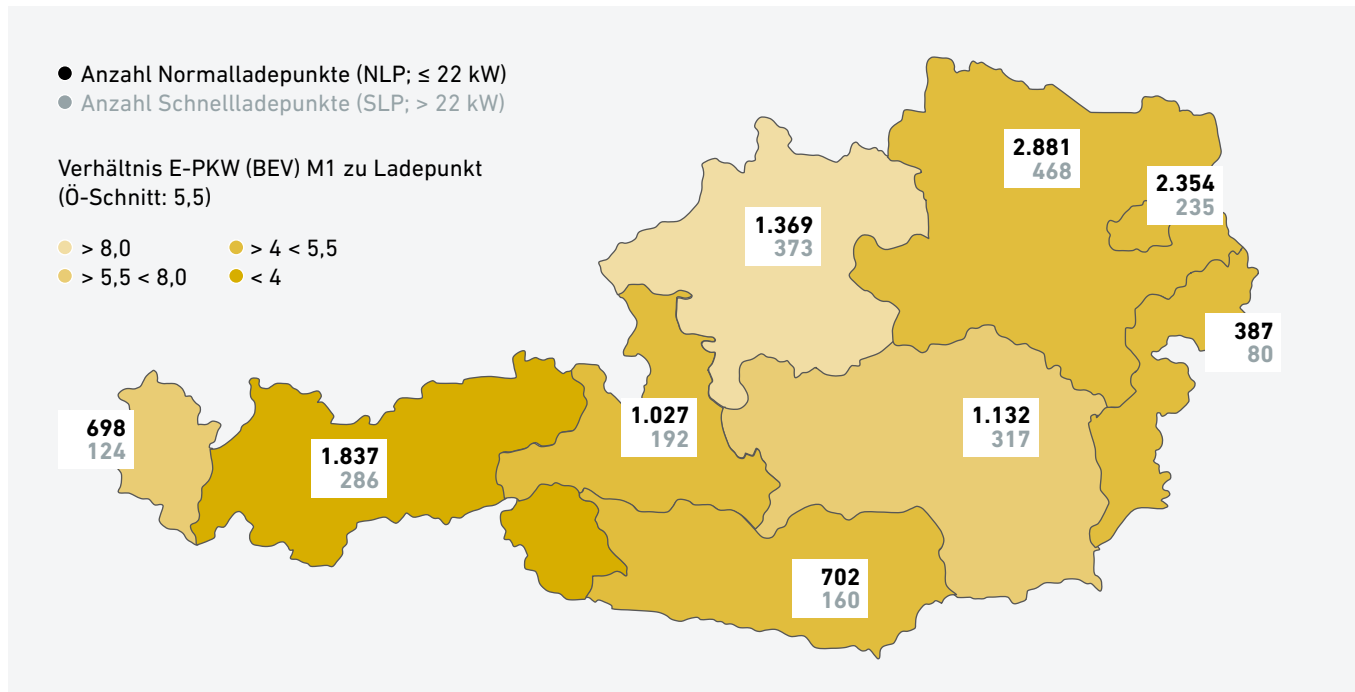
Quelle: Statistik Austria; Datenstand: 30.09.2022, Darstellung: AustriaTech

Meistzugelassene E-PKW (BEV) M1 nach Marken, 1. bis 3. Quartal 2022



Quelle: Statistik Austria; Datenstand: 30.09.2022, Darstellung: AustriaTech

Bestand öffentlich zugänglicher Ladepunkte pro Bundesland, 3. Quartal 2022

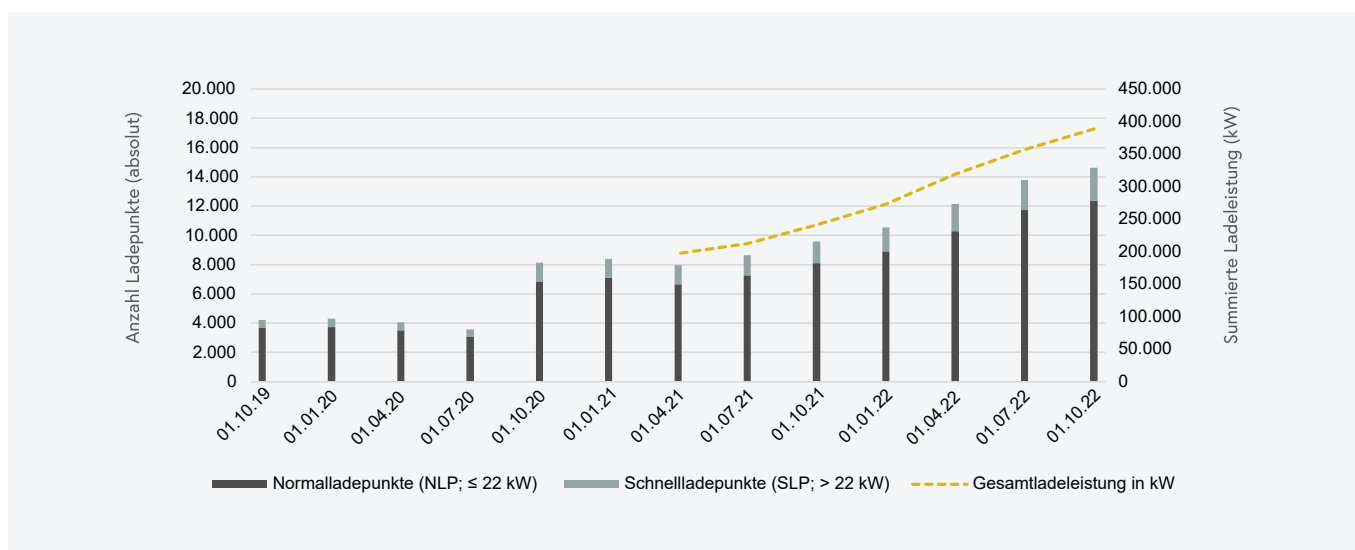


Quelle: Statistik Austria; Datenstand: 01.10.2022, Darstellung: AustriaTech

Anmerkung: Die Abbildung stellt öffentlich zugängliche Ladepunkte gemäß der Richtlinie 2014/94/EU pro Bundesland dar. In Summe gab es mit Stand 1. Oktober 2022 österreichweit 12.387 Normalladepunkte und 2.235 Schnellladepunkte.

Österreichs Leitstelle für Elektromobilität unterstützt den Ausbau von effizienter Ladeinfrastruktur im öffentlichen Raum und forciert hierbei insbesondere Schnellladepunkte. Diese können mehr Fahrzeuge versorgen, wodurch das Verhältnis allein nicht genügt, um die Versorgungsqualität einer Region zu beurteilen. Im Unterschied zur öffentlichen Ladeinfrastruktur ist bei privaten Ladestationen Langsamladen mit bis zu 5,5 kW in den meisten Fällen ausreichend.

Bestand öffentlich zugänglicher Ladepunkte und Gesamtladeleistung, 2019-2022



Quelle: Statistik Austria; Datenstand: Ende des jeweiligen Quartals; Darstellung: AustriaTech

Impressum



About

Die monatliche Publikation „Zahlen, Daten & Fakten der Elektromobilität in Österreich“ wird von AustriaTech in ihrer Rolle als Österreichs Leitstelle für Elektromobilität erstellt und bietet einen kompakten Überblick zu aktuellen Entwicklungen in der Elektromobilität. Die Leitstelle ist neutraler Dreh- und Angelpunkt sowie Koordinationsstelle für die österreichischen Elektromobilitätsagenden.

Die aktuellen Ausgaben der Publikationsreihe „Zahlen, Daten, Fakten der E-Mobilität“ finden Sie unter www.austriatech.at/downloads sowie unter www.austriatech.at/de/zahlen-daten-fakten-archiv

Kontakt: leitstelle-elektromobilitaet@austriatech.at

Medieninhaber und Herausgeber

AustriaTech – Gesellschaft des Bundes
für technologiepolitische Maßnahmen GmbH
Raimundgasse 1/6, 1020 Wien, Österreich
FN 92873d, Handelsgericht Wien
UID Nummer: ATU39393704
Stand: Oktober 2022
Tel: +43 1 26 4333 444
office@austriatech.at, www.austriatech.at

Copyright Coverphoto: AustriaTech/Shutterstock

AustriaTech steht zu 100% im Eigentum des Bundes. Die Aufgaben des Gesellschafters werden vom Bundesministerium für Klimaschutz, Umwelt, Energie, Mobilität, Innovation und Technologie wahrgenommen. In sämtlichen Publikationen der AustriaTech wird eine gendergerechte Schreibweise berücksichtigt.

Glossar

BEV: Batterieelektrisches Fahrzeug
FCEV: Brennstoffzellenfahrzeug
PHEV: Plug-In-Hybrid-Fahrzeug
BEV + FCEV + PHEV: E-Fahrzeuge